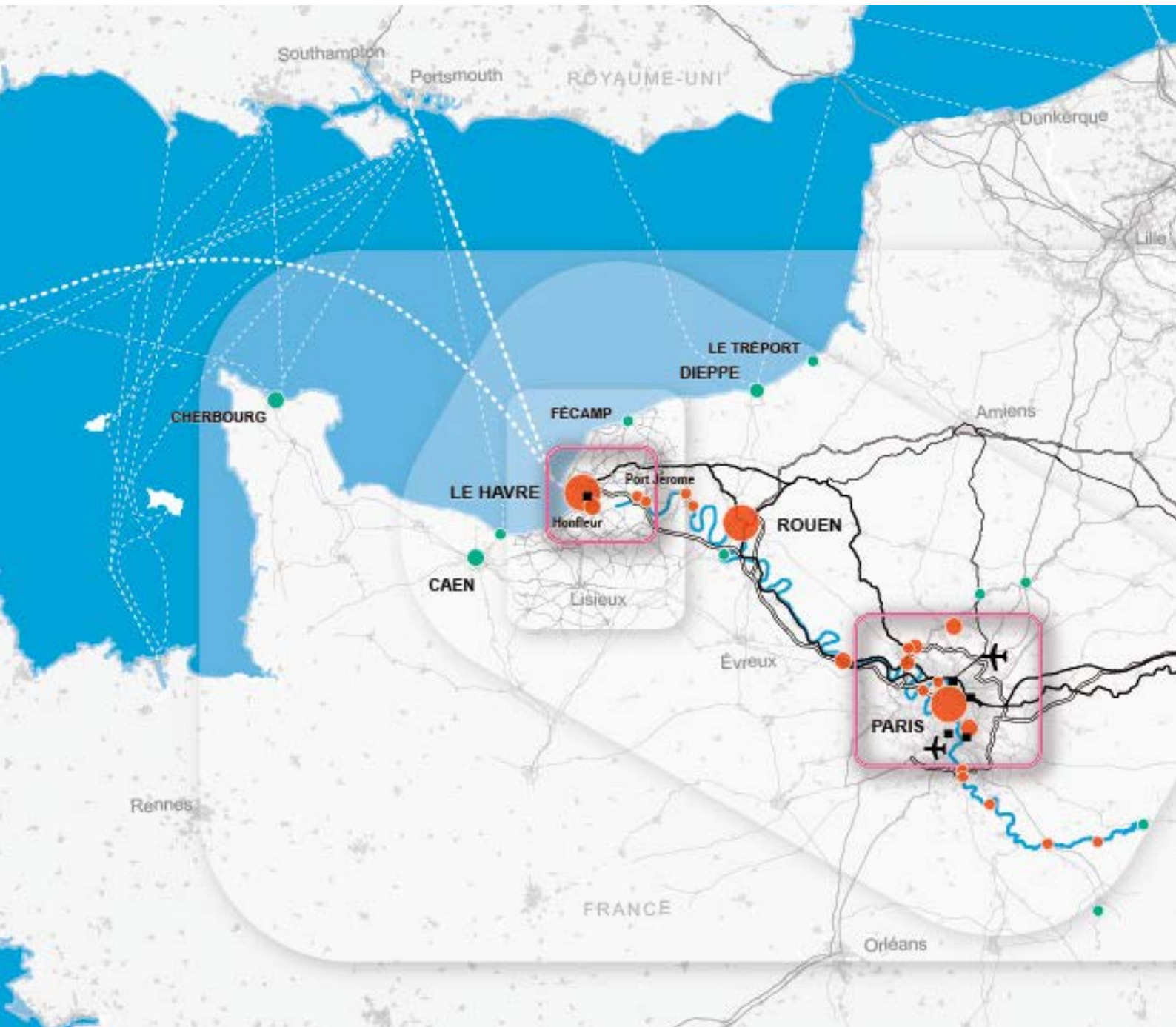




Rapport d'activité 2014

Approuvé par le Conseil d'administration du 1^{er} juin 2015



Légende

Réseau portuaire et aéroportuaire, terminaux ferroviaires

- Port HAROPA
- Autre port partenaire HAROPA
- Autre port
- Aéroport
- Terminal ferroviaire

Corridor Atlantique

Réseau ferroviaire

- Itinéraire principal
- Itinéraire secondaire

Réseau fluvial

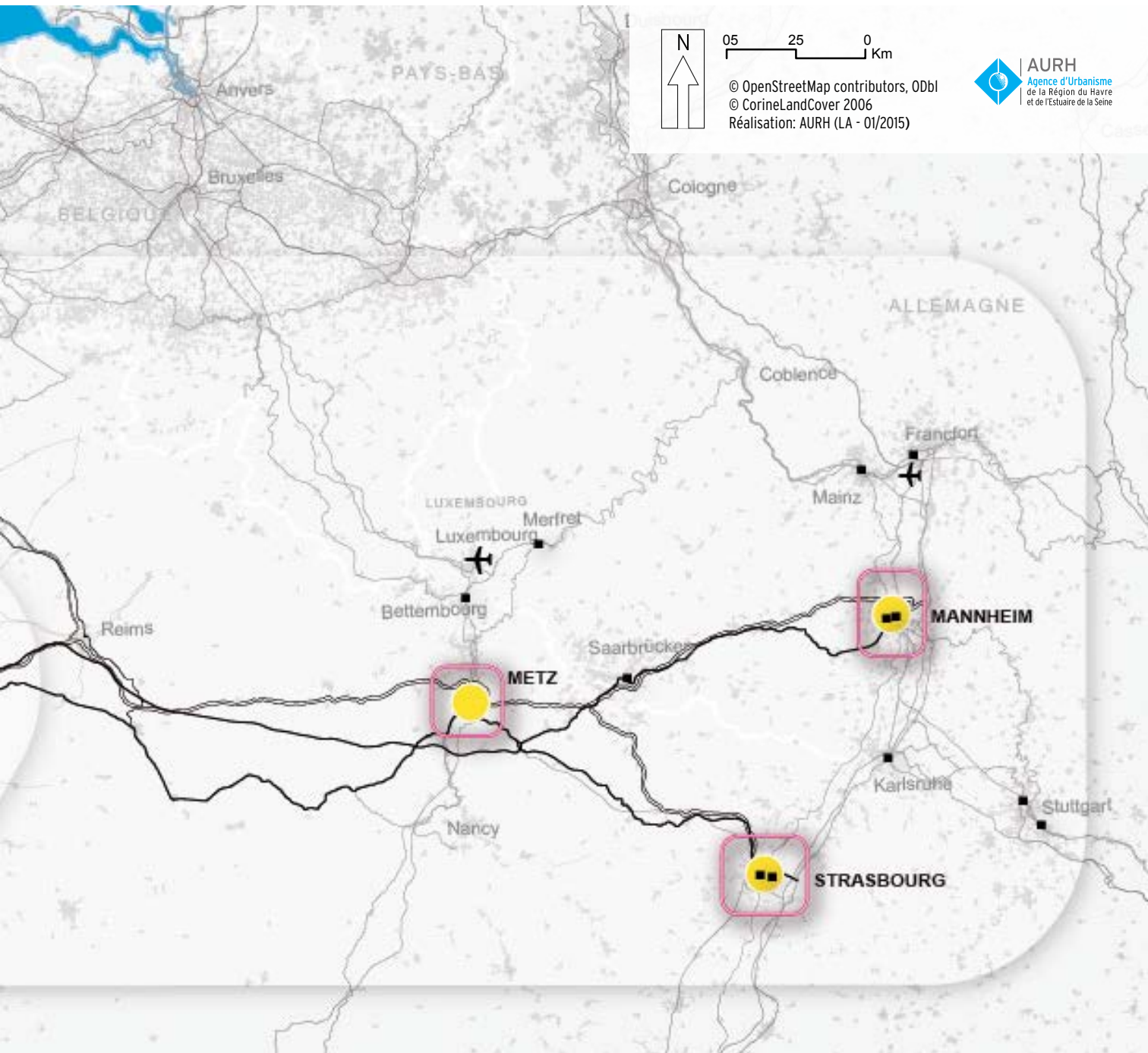
- Principal
- Secondaire

Réseau autoroutier

- Itinéraire principal
- Itinéraire secondaire

Éléments de contexte

- Proposition de prolongement maritime du corridor Atlantique
- Autre liaison maritime
- Infrastructure de transport de niveau européen (tous modes)
- Autre infrastructure de transport (tous modes)
- Point de connexion entre corridors de transport
- Zone urbaine





L'ÉDITO

L'Estuaire de la Seine occupe une position majeure dans la Normandie en unification : ouvert sur la mer, porte de la vallée de la Seine qui s'organise en gateway jusqu'à Paris.

La coopération inter-agences à l'échelle de la vallée de la Seine et celle de partenaires normands de la filière logistique et des transports dans le programme européen Westflows sont en phase avec le développement de HAROPA et de l'association des Chambres de commerce et d'industrie de Paris et de la vallée de la Seine, plaçant la région du Havre et l'Estuaire dans des processus ambitieux. La convergence avec les contrats de plan État régions et inter-régions précise les moyens et les projets qui s'engagent.

Notre Estuaire doit faire entendre sa voix pour créer territoire et sens avec les places de Rouen et Caen dans cette Normandie que nous souhaitons. Les grands enjeux économiques vont se jouer ici : l'éolien en mer, la mutation industrielle dans l'économie circulaire, la montée en puissance du corridor Le Havre - Paris et son prolongement ferroviaire vers l'Est jusqu'en Allemagne du Sud, le développement d'un tourisme estuarien du XXI^{ème} siècle, la programmation d'un développement de l'enseignement supérieur par le plan campus du Havre, une conciliation entre les espaces urbains, portuaires, industriels, ruraux et naturels des parcs et du littoral...

En menant nombre d'études prospectives, l'Agence explore ces thématiques pour renouveler l'attractivité de notre territoire, et collabore avec les villes, communautés de communes et d'agglomération dans les domaines de la planification et la construction territoriale à l'instar du pôle métropolitain de l'Estuaire de la Seine qui se fera.

L'agence agit tout autant en proximité, par la réalisation des SCoT, des PLU et PLUi, PLH, contrats de ville et expertises sur l'Estuaire qui lui sont confiés, et par la tenue des observatoires qui constituent une activité conséquente.

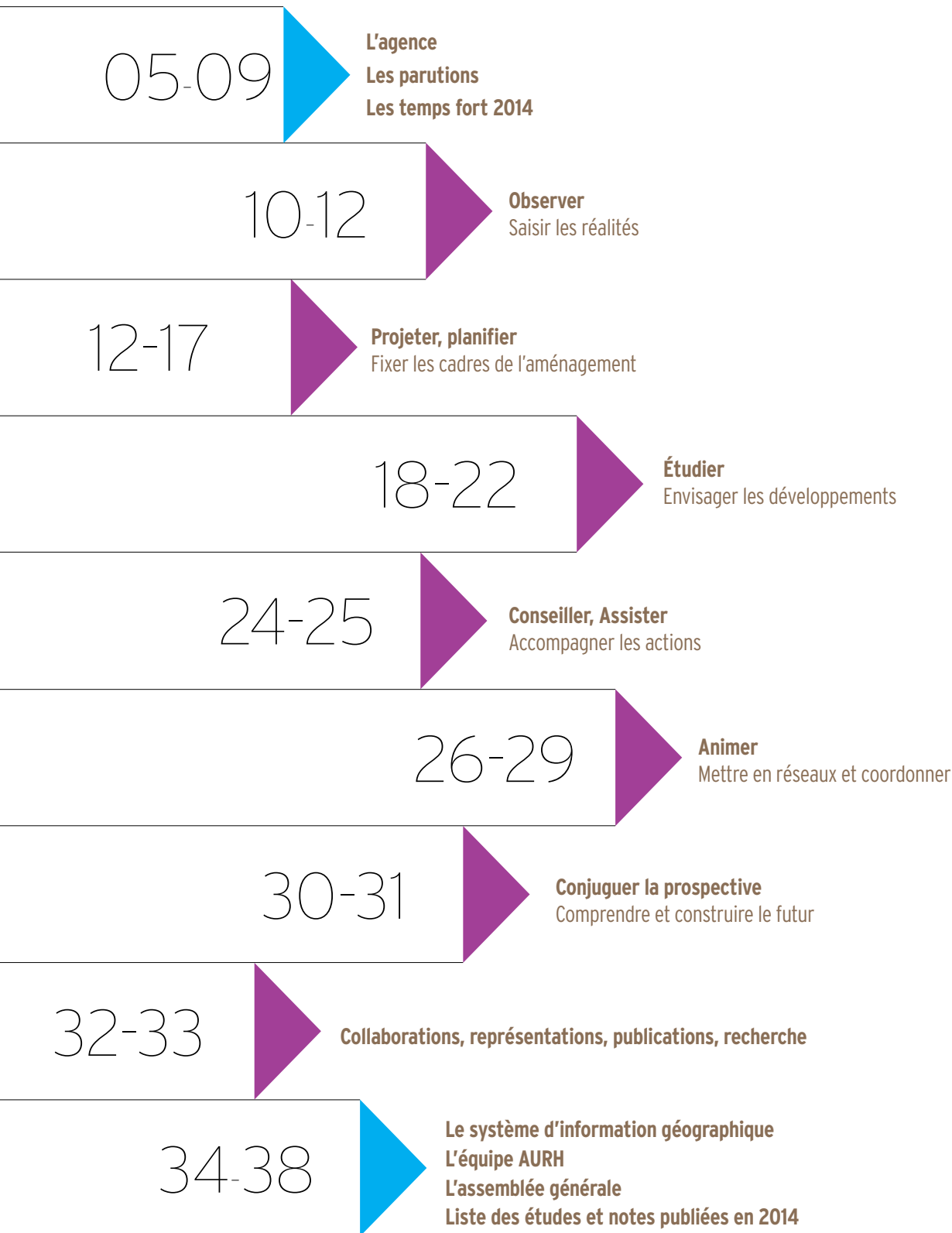
C'est en fin de compte l'attractivité du territoire qui est le sujet central: la conciliation entre les activités et les habitants qui constituent le bassin de vie, pour nourrir un rayonnement.

Retracer l'année 2014 dans le programme d'activité de l'agence m'amène à rappeler la présidence d'Antoine RUFENACHT de 1995 à juin 2014, avant que le conseil d'administration ne me désigne pour lui succéder. J'en profite pour rendre hommage au travail qu'il a mené et pour confirmer les qualités de notre Agence que j'entends évidemment développer.

Je vous invite à prendre connaissance de ce rapport, et vous souhaite une bonne lecture.

Édouard PHILIPPE
Président de l'AURH

SOMMAIRE



L'AGENCE

OBSERVATION URBANISME PROSPECTIVE

L'AURH contribue au développement et à l'attractivité de la place du Havre et de l'Estuaire de la Seine en alliant ses expertises d'observatoire, d'urbanisme et de prospective à destination de ses adhérents et partenaires.

6
SCoT

471
communes

615 000
habitants

25
intercommunalités

Espace de ressource et d'analyse

L'AURH produit de la connaissance par le biais d'observatoires, d'études et d'expertises techniques.

Éclaireur neutre

Lieu d'échanges et de co-construction, l'Agence permet aux acteurs du territoire de se réunir autour de projets d'intérêt commun et de réfléchir ensemble au devenir du territoire.

Accompagner au quotidien

L'AURH accompagne au quotidien les élus et les partenaires dans leurs projets et leurs stratégies territoriales.

Cet accompagnement est durable, l'Agence assure une continuité, de l'émergence des projets à la mise en œuvre des projets d'aménagement.

Par sa proximité avec les élus, l'AURH propose de manière réactive des réponses adaptées au territoire de l'Estuaire de la Seine.

Co-construire le territoire

En assistance à maîtrise d'ouvrage ou en maîtrise d'œuvre, l'AURH réalise à la fois des missions de planification et de programmation (PLU, PLH...), mais aussi des missions d'études opérationnelles pour répondre directement aux problématiques des collectivités.

L'AURH intervient en tant qu'aide à la décision, en amont de la phase opérationnelle.

Positionner les territoires grâce à la prospective

L'AURH est un « laboratoire d'idées », elle défriche les thématiques d'avenir, interroge les usages traditionnels. Elle se saisit de réflexions prospectives qu'elle juge stratégiques pour pouvoir éclairer le territoire et nourrir ses partenaires afin de leur permettre ensuite d'aboutir à des projets concrets, nouveaux, originaux.

Elle interroge non seulement son territoire d'intervention habituel, l'Estuaire de la Seine, et ses échelons locaux inférieurs, mais également des échelles plus vastes où l'Estuaire de la Seine peut jouer un rôle stratégique : la vallée de la Seine, l'Europe du Nord-Ouest.

Combiner les échelles

Quartier, commune, intercommunalité, Estuaire de la Seine, vallée de la Seine, Nord-Ouest de l'Europe

Assembler les domaines d'expertise

Démographie, économie, urbanisme, aménagement, gouvernance, foncier, habitat, mobilités, agriculture, paysage, environnement, culture, tourisme, transport, logistique, cartographie, analyse de données...

LES PARUTIONS

LES OBSERVATOIRES > page 10



Note de la conjoncture de la région havraise
> 2 pages - Mars 2014



Tableau de bord statistique et cartographie des affaires sociales du SAMU 76B
> 22 pages - Mai 2014



Observatoire de l'immobilier d'entreprise Le Havre Pointe de Caux Estuaire Bilan du marché 2013
> 12 pages - Octobre 2014



Observatoire de l'habitat 2013 Aire urbaine du Havre
> 12 pages - Octobre 2014

DANS LE CADRE DU PROJET EUROPÉEN WEASTFLOWS > page 27



Weastflows - Un projet européen au service du Seine Gateway®
> 4 pages - Juillet 2014



Atlas analytique - Le transport de marchandises en Europe du Nord-Ouest
> 72 pages - Septembre 2014

DANS LE CADRE DE L'ANIMATION DU SCOT > page 14
LE HAVRE POINTE DE CAUX ESTUAIRE



Le schéma de cohérence territoriale Le Havre Pointe de Caux Estuaire
Point sur l'animation du SCoT en vigueur
 > 6 pages - Juillet 2014



Pour de nouvelles rencontres en Pays de Caux
 > 52 pages - Juillet 2014
 Auteurs : Céline Baboulène, Marlène Gouchault, Etienne Olivier (ENSP Versailles-Marseille) encadré par Bertrand Follea, paysagiste DPLG et l'AURH



Vers une plus grande attractivité
Charte environnementale et paysagère
 > 124 pages - Juillet 2014



Regarder vers l'avenir avec les agricultures de la Pointe de Caux
 > 94 pages - Octobre 2014,
 Auteur : Thomas Andrieu (AgroParisTech) encadré par l'AURH

DANS LE CADRE DE LA RÉVISION DU SCOT > page 13
LE HAVRE POINTE DE CAUX ESTUAIRE



Un SCoT pour le territoire
Le Havre Pointe de Caux Estuaire
 > 4 pages - Juillet 2014 - fiche n°1



Mobilités voyageurs :
pour se déplacer, jouons collectif !
 > 4 pages - Novembre 2014 - fiche n°2



Faire métropole, c'est fonctionner ensemble
 > 4 pages - Novembre 2014 - fiche n°3

FICHE PROJET > page 26



La toile industrielle de l'Estuaire de la Seine
Un outil innovant au service de la stratégie économique et de la gestion territoriale
 > 4 pages - Mai 2014

> La suite de la série de fiches thématiques sera publiée en 2015

LES TEMPS FORTS 2014

AURH

Mars

- > Approbation du SCoT du Pays des Hautes Falaises
 - > Restitution de l'atelier pédagogique sur les Lisières
- > page 15

Mai

- > Lancement du compte twitter @aurh_officiel



Juin



- > Édouard Philippe est élu Président de l'AURH

Juin

- > Lancement de la révision du SCoT Le Havre Pointe de Caux Estuaire



- > page 13

Contexte

Février

- > Le Premier Ministre confirme le contrat de plan interrégional pour la vallée de la Seine



Juin

- > 1^{ère} édition du festival Terre d'Eaux



Juin

- > Lancement de l'association pour la création d'un pôle métropolitain de l'Estuaire de la Seine

- > page 20

Juillet

> Inauguration de la place d'Étainhus, première pierre du projet urbain accompagné par l'AURH

> page 14



Septembre

> Rencontre du réseau national des observatoires de l'immobilier d'entreprise au Havre

> page 10



Novembre



> Signature de la charte de coopération des 6 agences d'urbanisme de la vallée de la Seine

> page 27

> Présentation de la toile industrielle à la conférence mondiale Villes et Ports à Durban (AIVP)

> page 26



AURH



Juillet

> LNPN - Le comité de pilotage valide le financement des études



Décembre

> Vote par l'Assemblée Nationale de la nouvelle carte des régions entérinant la fusion de la Haute et de la Basse-Normandie

Contexte

OBSERVER

SAISIR LES RÉALITÉS

L'AURH mène une observation sur son territoire d'étude, l'Estuaire de la Seine, pour renseigner au mieux les décideurs et les territoires. Les observatoires constituent un outil de veille et d'évaluation. Ils alimentent en transversal les travaux de l'Agence, tant les études menées que la prospective.

Les thèmes traités sont nombreux. Les chiffres sont accompagnés d'une analyse pertinente et d'une mise en perspective qui les éclairent. L'observation de l'AURH s'inscrit dans le temps. Le territoire d'étude est adapté au besoin de chaque commanditaire, de l'échelle micro-locale à l'échelle estuarienne. L'observation donne lieu à des publications régulières ou ponctuelles.

IMMOBILIER D'ENTREPRISE : PUBLICATION ANNUELLE ET ACCUEIL DU RÉSEAU FRANÇAIS

L'AURH conduit et anime un observatoire de l'immobilier d'entreprise afin de suivre l'état des marchés de bureaux, d'entrepôts et de bâtiments-ateliers industriels sur la place havraise (CODAH et Caux Estuaire). Elle s'appuie sur les données des commercialisateurs privés et publics (enquête annuelle).

L'observatoire est réalisé en partenariat avec : CODAH, Caux Estuaire, Ville du Havre, Ville de Montivilliers, CCI du Havre, Le Havre Développement, GPMH, SHEMA, DREAL Haute-Normandie, agents immobiliers et promoteurs immobiliers.

Les chiffres clés bruts du marché de l'immobilier d'entreprise ont été publiés au début de l'été. Le bulletin, proposant une analyse complète des chiffres 2013, a été publié courant octobre dans une mise en page entièrement revue.

Le réseau national des observatoires de l'immobilier d'entreprise (RNOIE) rassemble agences d'urbanisme, chambres consulaires et autres organismes produisant des analyses sur le marché immobilier des agglomérations françaises.

L'AURH a organisé la rencontre du réseau en septembre 2014.

50 participants originaires de toute la France ont pu découvrir le territoire havrais, ses récents développements et ses projets, et ont échangé sur les marchés régionaux de l'immobilier d'entreprise.

DATE CLÉ

11 & 12 sept. 2014

Rencontre du réseau national des observatoires de l'immobilier d'entreprise au Havre



OBSERVATOIRE DES PROBLÉMATIQUES LOCALES DE SANTÉ PUBLIQUE

L'AURH en collaboration avec le Groupe hospitalier du Havre et le SAMU 76B a publié le tableau de bord statistique et cartographique des affaires sociales du SAMU 76B en mai 2014.

Ce tableau de bord analyse sur la période 2008-2012 les « affaires sociales » suivies par le référent social du SAMU 76B, soit les appels reçus par le SAMU-Centre 15 ne trouvant pas de réponse (ou pas uniquement) dans les solutions médicales. Ces affaires particulières font l'objet d'un signalement au référent social et d'un traitement particulier et adapté.

L'analyse statistique et cartographique met en lumière les principales caractéristiques socio-démographiques et les problématiques sociales à l'œuvre. Elle permet ainsi d'alimenter la réflexion des élus et des acteurs sanitaires et sociaux.

Les affaires sociales se répartissent dans une douzaine de familles. Les principales sont :

- addiction : alcool ;
- troubles des conduites et comportements ;
- conflits, agressions, violences, persécutions ;
- demande d'assistance ;
- problèmes liés à la solitude, au délaissement, à l'isolement ;
- refus de soins ;
- problèmes économiques, précarité.

OBSERVATOIRE DES ÉVOLUTIONS DE L'ESPACE VOLET CONSOMMATION FONCIÈRE

En 2014, l'AURH a posé les bases méthodologiques préalables à la mise en place d'un observatoire des évolutions de l'espace.

Les principaux apports concernent notamment :

- un protocole de géolocalisation à la parcelle du fichier des permis de construire ;
- la définition d'une nouvelle couche de d'information géolocalisée sur les opérations de construction.

Cet observatoire permettra d'évaluer la consommation des espaces naturels, agricoles et forestiers, de mieux anticiper les besoins futurs et d'élaborer des stratégies d'aménagement en localisant précisément les dynamiques de construction par recoupement avec d'autres sources de données (orthophographie, Mode d'Occupation des Sols).

Il s'agira d'un outil d'animation, de connaissance du territoire et d'aide à la décision politique.

Ces travaux s'inscrivent en interaction avec ceux du SCoT Le Havre Pointe de Caux Estuaire.

L'outil sera rendu opérationnel en 2015.



+INFOS www.aurh.fr/observation/socio-demographie

OBSERVATOIRE HABITAT DE L'AIRE URBAINE DU HAVRE

L'AURH analyse le fonctionnement des marchés du logement neuf (construction neuve et commercialisation des programmes des promoteurs) et d'occasion dans l'aire urbaine du Havre. L'observatoire de l'habitat constitue également l'outil de suivi des objectifs de construction du PLH de la CODAH.

En 2014, l'observatoire a fait l'objet d'une parution dans une mise en page entièrement revue.

Cet observatoire est mené en partenariat avec: CODAH, Communauté de communes du canton de Criquetot-l'Esneval, Caux Estuaire, Campagne de Caux, DREAL, bailleurs sociaux, professionnels de l'immobilier, organismes bancaires, notaires, CIL, Établissement Public Foncier de Normandie.

+ **INFOS** www.aurh.fr/observation/habitat/



AUTRES ACTIONS MENÉES EN 2014

> Région du Havre - Observatoire de la conjoncture

Suivi de l'économie locale et de la dynamique du territoire par une publication annuelle.

> CCI Le Havre - Système d'information sur les entreprises

Poursuite de l'alimentation du système de connaissance des établissements sur le pays Le Havre Pointe de Caux Estuaire. Ajout 2014 : démographie des établissements. (publication à venir en 2015).

> CODAH - Observatoire des zones d'activités

Enquête sur les disponibilités foncières pour l'accueil d'entreprises sur le territoire et qualification des niveaux de services proposés.

> GPMH - Localisation des établissements et des emplois du cluster maritime et portuaire

> Ville du Havre - Indicateurs de peuplement du parc social (publication à venir en 2015)

> Ville du Havre - Observatoire social du centre ancien (publication à venir en 2015)

> Ville du Havre - Suivi de la vacance dans le parc locatif

> Agglomération havraise : perspectives démographiques à l'horizon 2030 (participation à l'édition du Dossier d'Aval de l'INSEE)



Objectif du document : poser des bases objectives de diagnostic pour les réflexions relatives à l'attractivité du pôle havrais, à ses enjeux démographiques pour les années à venir et à leurs incidences pour les politiques locales de logement.

PROJETER, **PLANIFIER** **LES CLÉS DE L'AMÉNAGEMENT**

L'AURH accompagne les collectivités dans la réalisation de leurs documents de planification, de la phase d'élaboration à la phase d'approbation et jusqu'à la mise en œuvre de projets urbains.

L'Agence contribue à révéler des secteurs d'enjeux, évaluer les potentiels, construire les projets de territoire de manière partenariale et accompagner leur mise en œuvre.

Elle apporte ses savoir-faire à ses partenaires : analyse spatiale, prospective en aménagement du territoire, conception de projets urbains, suivi des évolutions législatives et réglementaires, connaissance des enjeux d'emboîtement des échelles.

Grâce à son implication sur le territoire de l'Estuaire et de l'Axe Seine, l'AURH assure une cohérence entre les différents documents de planification ou de programmation et favorise la transversalité des politiques publiques.

LE SCOT LE HAVRE POINTE DE CAUX ESTUAIRE

Le Schéma de cohérence territoriale est un document d'urbanisme qui précise les grandes orientations d'aménagement du territoire en construisant des politiques en matière d'habitat, de transport, de développement économique. Au-delà des objectifs quantitatifs et cartographiés, le SCoT est avant tout un outil stratégique, un projet de territoire.

> Révision du SCoT (2014-2017)

L'AURH, maître d'œuvre dans le cadre de la révision

Le SCoT Le Havre Pointe de Caux Estuaire est entré en révision au 2^{ème} semestre 2014.

Préalablement au démarrage des travaux, l'AURH a mené l'analyse des résultats du SCoT en vigueur et a fait une restitution aux élus ainsi qu'aux services de l'État.

La définition des enjeux et des orientations, première phase de la révision, a été entamée au dernier trimestre 2014 et se poursuit en 2015 avec pour objectif la rédaction du PADD à l'automne 2015.

Les débats thématiques

Huit groupes thématiques se sont réunis, avec pour chacun, des échanges entre techniciens et une commission d'élus.

- Organiser les territoires : se déplacer et offrir des services à la population ;

- Accéder à l'économie du XXI^{ème} siècle : Le Havre, un cœur de métropole ?
- Quelle place pour notre économie dans la vallée de la Seine ?
- L'Estuaire, un territoire socle pour développer une politique touristique et culturelle ;
- Commerce et aménagement du territoire ;
- Notre capital humain : la formation, l'emploi, la démographie, les disparités sociales ;
- Habiter la pointe de Caux au cœur de l'Estuaire ;
- Agriculture, environnement, foncier : nos ressources.

Deux élus référents (un élu de Caux Estuaire et un élu de la CODAH) ont été nommés dans chacun de ces groupes pour suivre et animer les débats avec l'AURH.

Les interventions d'experts

Pour alimenter les échanges, trois interventions ont été programmées en 2014 lors de comités syndicaux :

- François Cusin, professeur à l'université Paris Dauphine, spécialiste des dynamiques démographiques et territoriales (novembre 2014) ;
- Pascal Galichon : Direction de l'Environnement et de la Planification, venu exposer les grands projets du GPMH (décembre 2014) ;
- Vincent Gollain, Directeur du Département Économie et Développement Local à l'IAU île-de-France spécialiste du marketing territorial (janvier 2015).

> Mise en œuvre du SCoT LHPCE en vigueur (2012-2017)

Étainhus : accompagnement du projet d'aménagement du centre-bourg

La nouvelle place du village d'Étainhus a été inaugurée en juillet 2014. Il s'agit de la première pierre d'un projet de développement structuré qui se déclinera sur 10 ou 15 ans. La commune va installer progressivement un quartier et des espaces publics qualitatifs en plein cœur de bourg. Après la place, 37 logements variés devraient voir le jour dans les deux ans pour faciliter les parcours résidentiels.

Dans le cadre de la mise en application des orientations du SCoT, l'AURH accompagne la commune depuis 2009 de la réflexion pré-opérationnelle de ce nouveau quartier jusqu'aux premières réalisations. Le dispositif participatif mis en place démontre la possibilité de faire émerger une opération d'urbanisme rural sur mesure.

Une grande part des élus de la commune, le bailleur social Estuaire de la Seine (EDLS), porteur de l'opération, son équipe de conception et l'AURH ont allié leurs savoir-faire pour concevoir un quartier rural contemporain.

Confluence : renouvellement d'un passage piéton/vélo accompagné d'un passage faune

Partenaire : Service route du département 76.

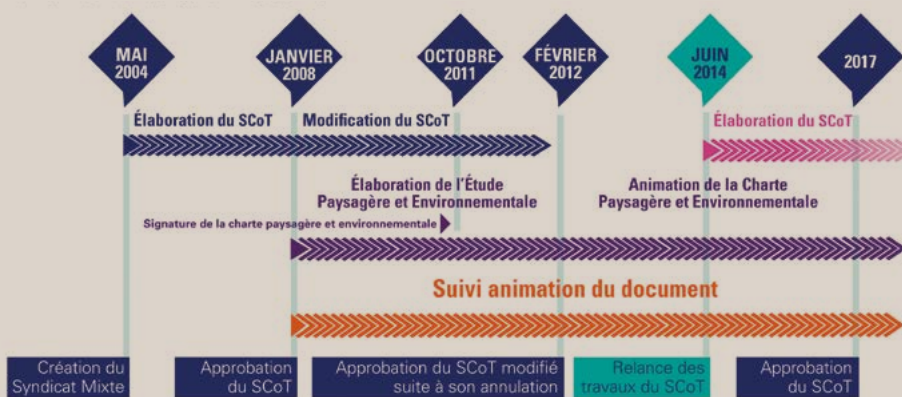
> Animation de la charte paysagère et environnementale

Dans le cadre de la charte dans laquelle se sont engagés les élus du SCoT depuis novembre 2011, l'AURH propose une démarche d'animation pluriannuelle. Elle met à disposition des élus et des techniciens du territoire :

- des références en matière d'aménagement d'espaces publics, de nouveaux quartiers, de zones d'activités ;
- des visites d'opérations de référence et des conseils à leur demande ;
- des ateliers pour approfondir des questions qui leur semblent déterminantes en matière de paysage, d'environnement ou d'agriculture.

L'année 2014 aura été marquée par :

- l'atelier concernant les lisières et limites du SCoT LHPCE *De nouvelles rencontres en Pays de Caux* ;
- l'étude sur l'avenir de l'agriculture sur notre territoire *Regarder vers l'avenir avec les agricultures de la Pointe de Caux*.



Les grandes dates du SCoT Le Havre Pointe de Caux Estuaire



Inauguration de la place d'Étainhus, première pierre du projet de développement du centre-bourg

**Atelier exploratoire sur la thématique des lisières :
Pour de nouvelles rencontres en Pays de Caux**

La qualité des paysages et les enjeux environnementaux se jouent souvent sur les espaces de transition entre deux milieux, entre deux types d'occupation du sol (quartier d'habitation et espaces agricoles, espaces industriels et naturels).

Un atelier de cinq mois a été lancé avec trois étudiants paysagistes de l'École Nationale Supérieure du Paysage de Versailles afin de formuler des propositions concrètes d'amélioration concernant les lisières et espaces d'interface de l'ensemble du territoire du SCoT.

La démarche d'atelier, guidée et débattue par six élus du territoire et enrichie par les connaissances d'une cinquantaine de techniciens, s'est déroulée de novembre 2013 à mars 2014.

L'ouvrage *Pour de nouvelles rencontres en Pays de Caux* présente de nombreuses propositions. Grâce à une abondante iconographie, il ouvre les yeux sur de nouvelles possibilités de rendre le territoire plus agréable à vivre et plus accueillant.

**Étude sur l'avenir de l'agriculture du SCoT LHPCE :
Regarder vers l'avenir avec les agricultures de la Pointe de Caux**

Pour mieux comprendre la sphère agricole, au-delà des données statistiques classiques, le syndicat mixte du SCoT a confié à Thomas Andrieu, stagiaire encadré par l'AURH et par François Léger d'AgroParisTech une étude pour aller à la rencontre de ses acteurs et découvrir leurs capacités à innover en regardant vers l'avenir.

Trois étapes clés ont ponctué la démarche :

- élaboration des scénarios d'évolution à long terme (à l'horizon 2050) anticipant les possibles chocs ou crises que pourraient endurer l'agriculture du territoire ;
- présentation des scénarios de manière individuelle à plus de 30 acteurs du monde agricole pour déclencher des discussions faisant émerger les bases d'un projet agricole « résilient » ;
- synthèse des entretiens, construction d'une vision stratégique et axes de travail pour le SCoT LHPCE.

Le travail a été présenté devant une soixantaine d'acteurs du territoire à Caux Estuaire en novembre, et contribue aux bases de réflexion du SCoT LHPCE en révision.



Pour de nouvelles rencontres en Pays de Caux
Auteurs : Céline Baboulene, Marlène Gouchault, Etienne Olivier (ENSP Versailles-Marseille) encadré par Bertrand Follea, paysagiste DPLG, et l'AURH
> 52 pages - Paru en juillet 2014

+ DOCUMENTS DISPONIBLES SUR DEMANDE ET TÉLÉCHARGEABLES EN LIGNE
www.aurh.fr/scot-lhpce



Regarder vers l'avenir avec les agricultures de la Pointe de Caux
Auteurs : Thomas Andrieu (AgroParisTech) encadré par l'AURH
> 94 pages - Paru en septembre 2014

PLU INTERCOMMUNAL DE L'INTERCOM LISIEUX PAYS D'AUGE NORMANDIE

Depuis l'été 2012, l'AURH accompagne les élus des 33 communes de Lintercom dans l'élaboration d'un plan local d'urbanisme intercommunal. L'intérêt du PLUi est de définir un nouveau projet de territoire en adéquation avec la géographie des lieux (un site de confluence entouré de la campagne emblématique du Pays d'Auge) en faisant abstraction des limites communales.

> Poursuite de l'élaboration du PLUi : phase réglementaire

En 2013, l'Agence avait rédigé avec les élus le Projet d'Aménagement et de Développement Durable (PADD), document clé exposant leur vision pour l'avenir du territoire.

En 2014, l'Agence a entamé la phase réglementaire du PLUi en collaboration avec les 33 communes : élaboration du règlement graphique et du règlement écrit. Le projet politique ambitieux des élus inscrit dans le PADD a pu être décliné dans le plan de zonage représentant les potentiels de logement pour les 10 prochaines années.

Pour avancer sur la réalisation des projets, l'Agence a réalisé pour chacune des zones à urbaniser (zones AU) et pour les zones urbaines présentant des enjeux particuliers environ 50 Orientations

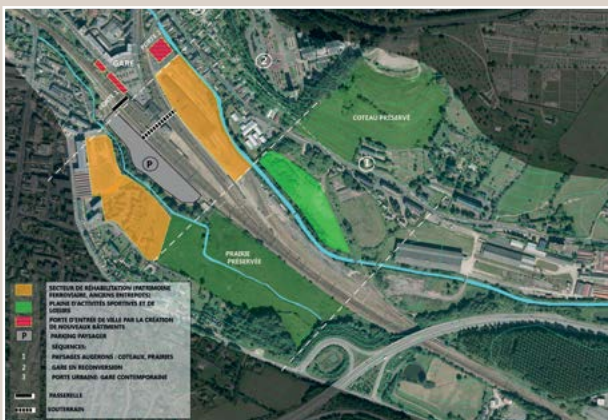
d'Aménagement et de Programmation (OAP). Les OAP permettent de cadrer les grandes lignes des projets qui seront développés sur chacune des zones.

> Proposition de projets urbains révélateurs de potentiels

Pour avancer sur la déclinaison opérationnelle du PLUi, l'Agence a proposé, dans le cadre de ses missions d'assistance aux communes adhérentes, un cahier de 10 projets urbains réalisé par l'Agence avec le concours de deux architectes, afin de révéler le potentiel réel de chaque secteur. Ce document, sans valeur réglementaire, constitue une valeur ajoutée au projet des élus.

> L'intégration du bocage augeron

Par ailleurs, un travail sur le bocage augeron et son intégration au PLUi a été amorcé au dernier trimestre 2014 en partenariat avec la Chambre d'agriculture du Calvados. Première étape : une conférence animée par deux spécialistes de l'agriculture et de la place du végétal dans l'économie agricole. Cette intervention a permis de mesurer l'importance d'une démarche qui ne se limite pas à la protection réglementaire (exemple : Espaces Boisés Classés-EBC) mais qui doit emporter un projet fédérateur avec les acteurs du territoire et en particulier la profession agricole.



Entrée de ville ferroviaire de Lisieux - Schéma et principes d'aménagement (Proposition AURH, document d'étude)



Projet de la rue de Paris à Lisieux - (Proposition AURH, document d'étude)

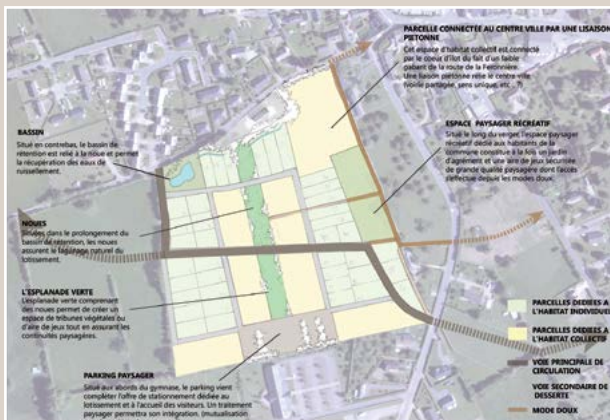
> Études opérationnelles

Parallèlement à l'élaboration du PLUi, Lintercom s'est engagée dans différentes études opérationnelles issues des réflexions du PADD.

Dans le cadre de ses missions d'assistance aux communes (AMO), l'Agence a accompagné la ville de Lisieux dans l'étude de requalification urbaine et sociale du quartier d'Hauteville ainsi que pour l'élaboration du Schéma directeur d'aménagement du centre-ville.

Pour mettre en œuvre une politique de recyclage foncier telle qu'elle est proposée dans le PADD du PLUi, Lintercom et l'EPFN ont engagé une étude de programmation urbaine multisites sur les différents îlots en friche ou sous-utilisés qui offrent des potentiels importants pour l'habitat et le développement économique.

Enfin, l'AURH a été retenue dans le cadre du colloque Espace Rural et Projet Spatial (ERPS, novembre 2014) pour présenter sa démarche de PLUi. L'intérêt des acteurs s'est notamment porté sur la place donnée aux espaces naturels et agricoles du projet.



Projet du site de la Ferronnière à Moyaux (Proposition AURH, document d'étude)

AUTRES ACTIONS MENÉES EN 2014

> Schémas de cohérence territoriale

SCoT du Pays des Hautes Falaises

Approuvé en mars 2014

SCoT Risle Estuaire

Accompagnement du SANO, expertise technique et juridique

> Plans locaux d'urbanisme

Harfleur : révision du POS en PLU

Octeville-sur-Mer : modifications 2 et 3 du PLU

Gonfreville-l'Orcher : modification 1 du PLU

Étainhus : modification du POS

PLH de la CODAH 2016-2021 : travaux préparatoires à la révision

État des lieux de l'avancement des documents d'urbanisme en vigueur (POS, PLU et PLUi, cartes communales)

> Projets urbains

Étainhus - Saint-Romain-de-Colbosc : projet de valorisation de la halte

Octeville-sur-Mer : projet urbain du centre-ville

Grand Port Maritime du Havre : études exploratoires en partenariat avec la mission ville/port

ÉTUDIER

ENVISAGER LES DÉVELOPPEMENTS

Au-delà de l'élaboration des documents d'urbanisme qui contiennent une grande dimension « projet », l'Agence se voit confier des études par ses partenaires collectivités publiques. Ces études, prospectives ou plus proches de la dimension opérationnelle, concernent des espaces clés où se concentre le développement du territoire.

L'AURH se positionne dans un rôle d'expert et de facilitateur. Ainsi, suite à ses travaux, les élus peuvent mettre en œuvre les démarches pertinentes avec les interlocuteurs adaptés pour définir rapidement les modalités concrètes de mise en œuvre du travail d'étude.

CODAH - CONTRAT DE VILLE

Les contrats de ville de nouvelle génération (2015-2020) constitueront le cadre unique de mise en œuvre de la politique de la ville. Ils permettront de formaliser les engagements pris par l'État, les collectivités territoriales et les autres partenaires de la politique de la ville au bénéfice des quartiers défavorisés. Ils s'appuieront sur le projet de territoire porté par l'intercommunalité, mais devront également tenir compte des enjeux nationaux identifiés par l'État et déclinés localement. Ils auront pour priorités la cohésion sociale, le cadre de vie et le renouvellement urbain, ainsi que le développement de l'activité économique et de l'emploi.

Dans la suite de son travail aux côtés de la CODAH sur le contrat de ville 2000-2006, puis sur le Contrat Urbain de Cohésion Sociale (CUCS) pour la période 2007-2013, **l'AURH vient en appui à la maîtrise d'ouvrage du contrat de ville 2015-2020.**

L'État et ses établissements publics, la CODAH, les communes, le Département et la Région, ainsi que les autres acteurs institutionnels (organismes de protection sociale, acteurs du logement, acteurs

économiques) et l'ensemble de la société civile, en particulier les associations et les habitants des quartiers prioritaires, sont parties prenantes de la démarche contractuelle à chacune de ses étapes.

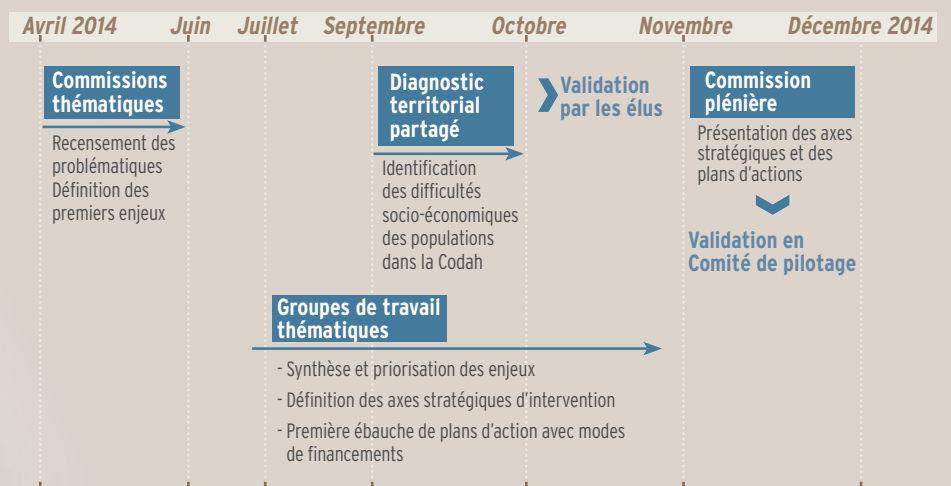
L'AURH a co-animé entre avril et juin 2014 des commissions thématiques rassemblant les principaux partenaires afin de :

- recenser les problématiques du territoire,
- définir les principales orientations du contrat de ville.

Elle a réalisé le diagnostic présenté en comité de pilotage en octobre 2014 en mixant approche quantitative (monographies, approche statistique de la situation des ménages...) et qualitative (entretiens d'acteurs, commissions).

En parallèle, l'Agence a participé à des groupes de travail thématiques chargés de réfléchir sur des premières pistes d'actions.

En 2015, elle viendra en appui au GIP pour la rédaction finale du Contrat.



Chronologie de l'élaboration du diagnostic partagé du contrat de ville de la CODAH

CODAH - PLAN LOCAL POUR L'AGRICULTURE

L'intérêt pour les questions agricoles n'a cessé de croître sur le territoire de la CODAH ces dernières années. Pour rendre plus lisibles et plus efficaces leurs démarches en faveur de l'agriculture, les élus ont décidé de bâtir une Politique Locale Agricole ou PLA (axes stratégiques et programme d'actions).

L'AURH apporte son expertise pour accompagner l'élaboration de cette politique. L'Agence a animé un important travail de co-construction entre élus, professionnels agricoles et techniciens. Les thèmes clés ont été définis : le foncier, les filières locales, l'innovation, la mise en lumière des économies agricoles... Un programme d'action sera lancé à la rentrée 2015.

AUTRES ACTIONS MENÉES EN 2014

> Mobilités

CODAH : Plan vélo

Diagnostic, stratégie, proposition d'itinéraires

> Commerce

Comportement d'achat des ménages

Étude menée par le cabinet Études et Stratégies dans le cadre d'un partenariat CCI Le Havre - AURH

> Espace

Ville du Havre : étude Paysages Urbains, travail sur les belvédères

> Agriculture

Pays LHPCE : fonds d'initiative locale pour l'agriculture



Document de synthèse des problématiques agricoles remis aux élus de la CODAH



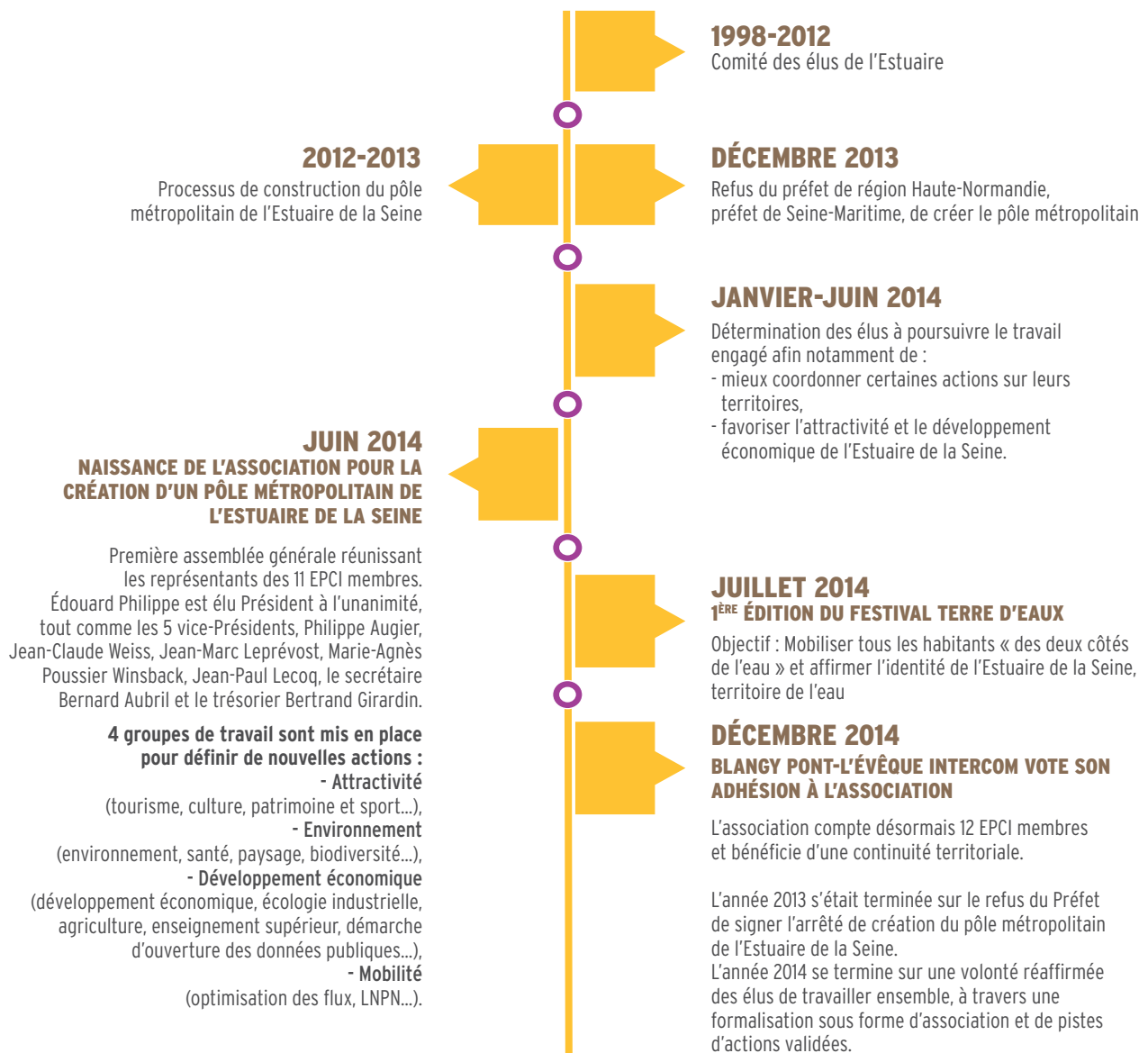
ANIMER

METTRE EN RÉSEAU ET COORDONNER

Lieu de rencontre, d'échanges de co-construction, l'AURH permet aux acteurs du territoire de se réunir autour de projets d'intérêts communs et de réfléchir ensemble au devenir du territoire :

- concertation entre acteurs (comités de pilotage, comités techniques) ;
- ateliers d'urbanisme et thématiques, notamment dans le cadre d'élaboration de SCoT et de PLU ;
- débats et réflexions prospectives en faisant intervenir des experts extérieurs ;
- réunions publiques.

L'ASSOCIATION POUR LA CRÉATION D'UN PÔLE MÉTROPOLITAIN DE L'ESTUAIRE DE LA SEINE



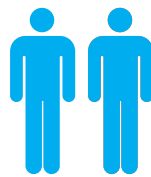
ANIMER LA COOPÉRATION ESTUARIEENNE

L'AURH anime et accompagne la coopération estuarienne depuis près de 20 ans, d'abord à travers le Comité des élus de l'Estuaire, puis pour la construction du pôle métropolitain et en 2014 pour sa structuration en association.

L'AURH a accompagné les intercommunalités dans la constitution de l'association et a animé les réflexions concernant son organisation et ses pistes d'actions jusqu'à la création officielle de l'association en juin 2014.

Depuis lors, elle anime plus particulièrement le groupe de travail mobilité, elle pilote les actions sur la santé et la démarche open data, et suit l'ensemble des travaux de l'association.

CHIFFRES CLÉS



L'association pour la création d'un pôle métropolitain de l'Estuaire de la Seine représente près de :

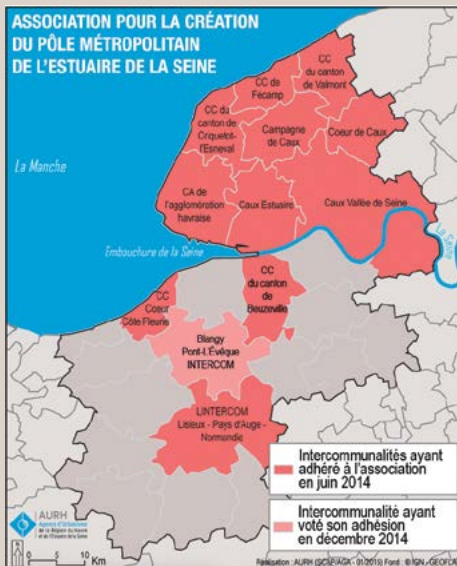
500 000 habitants



de la population totale de l'Estuaire

12 intercommunalités

271 communes



Le conseil d'administration de l'association pour la création d'un pôle métropolitain de l'Estuaire de la Seine lors de l'AG de juin 2014 © Vincent Rustuel

De gauche à droite - En haut : Édouard Philippe, Philippe Augier, Jean-Paul Lecoq, Bernard Aubril, Franck Rémond, Jean-Claude Weiss, Alain Bazille, Jean-Marc Leprévost - En bas : Gilbert Mabilie, Dominique Métot, Marie-Agnès Poussier Winsback, Ghislaine Prunier, Florence Durande, Serge Tougard - Était absent le jour du CA : Bertrand Girardin

CONSEILLER, ASSISTER, SENSIBILISER ACCOMPAGNER LES ACTIONS

L'AURH répond aux sollicitations ponctuelles de ses adhérents. Elle dispose d'un éventail considérable d'informations statistiques, elle est de ce fait fréquemment sollicitée : réponses téléphoniques ponctuelles, recherche de données, rédaction d'avis et de notes, pédagogie de projet, conseils techniques, méthodologiques et stratégiques...

L'Agence propose à ses partenaires, élus, acteurs institutionnels, services des collectivités territoriales, un accompagnement de projets se traduisant sous la forme de participations à des missions techniques et à des cercles de réflexion ou d'un accompagnement du maître d'ouvrage.

Elle a également entamé des actions de sensibilisation, pour l'instant concentrées sur deux thématiques : l'évolution des documents d'urbanisme et la démarche Approche environnementale de l'urbanisme.

L'AURH RÉPOND AUX QUESTIONS PONCTUELLES DE SES ADHÉRENTS

Quelques exemples de questions de ses partenaires auxquelles l'AURH s'attache à répondre, en quelques heures ou quelques jours.

> Avez-vous des éléments concernant les revenus des plus de 60 ans, et notamment la part des plus de 60 ans sous le seuil de pauvreté sur mon territoire ?

Quel type de logement pour les plus de 60 ans sur ma commune ?

Quelles sont les unités urbaines dans le Pays d'Auge ?

> Quel est le nombre, le type et la taille des entreprises à 10 mn à pied du bassin Paul Vatine ?

Quels sont les effectifs scolarisés dans l'enseignement supérieur dans mon intercommunalité ?

Puis-je avoir la liste des commerces autour de la gare ?

> Comment fonctionne les CODEV des autres métropoles ?

> Puis-je avoir la liste de voies et lieux-dits pour les communes de mon intercommunalité ?

Comment fonctionnent les conférences territoriales de l'action publique (CTAP) ?

> Qu'est-ce qu'un pôle d'équilibre territorial et rural (PETR) ?

Quels sont les commerces de plus de 300 m² sur mon pays ?

> Quelle analyse sur l'indice de positivité des villes ?

> Pour caractériser l'aléa inondation de la zone d'étude, pouvez-vous estimer la population concernée par la zone protégée, en particulier sur Le Havre et sur Harfleur ?

Comment peuvent évoluer les périmètres de SCoT ?

SENSIBILISATION AUX ÉVOLUTIONS DES DOCUMENTS D'URBANISME LIÉES À LA LOI ALUR

La loi ALUR rend les POS caducs à brève échéance (1^{er} janvier 2016) et impose la « grenellisation » des PLU en vigueur. Cette situation implique la révision d'un nombre important de documents d'urbanisme (ceux arrêtés avant juillet 2012).

Dans le cadre de sa mission d'assistance aux élus du territoire de l'Estuaire de la Seine, l'AURH a mis en place une intervention pour présenter ces évolutions et accompagner les élus dans leurs réflexions.

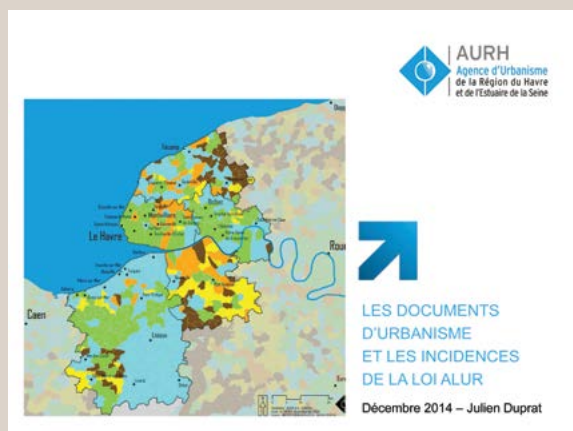
En 2014, l'AURH a effectué plusieurs présentations sur ce sujet à la demande du président de l'ADM76 lors de l'« Université des Nouveaux Maires » en juin à Allouville-Bellefosse et en octobre à Saint-Saëns.

La présentation a permis aux maires d'appréhender les différents documents d'urbanisme, leurs enjeux et leur emboîtement : DTA, SCoT, POS, PLU, PLUi...

FORMATION À L'APPROCHE ENVIRONNEMENTALE DE L'URBANISME (AEU2)

L'approche environnementale de l'urbanisme AEU est une méthode collaborative qui permet de renouveler la conception des projets urbains (habitat, espaces d'activités économiques) et des documents d'urbanisme (PLU notamment). Il s'agit d'appréhender au mieux toutes les dimensions environnementales qui définissent la qualité d'un projet abouti (eau, énergie, transport, paysage...) et intégrer davantage les acteurs de terrain à la réflexion.

Entre 2013 et 2014, 6 agents de l'AURH ont été formés à devenir des acteurs relais de l'approche environnementale de l'urbanisme. En partenariat avec l'ADEME, l'Agence a invité les élus du territoire à une formation dédiée à l'automne. Le Parc Econormandie et Octeville-sur-Mer se sont lancés dans une démarche AEU.



CHIFFRE CLÉ

300 élus
sensibilisés aux évolutions des documents
d'urbanisme liées à la loi ALUR

Présentation servant de support à la sensibilisation

+ PRÉSENTATION EN TÉLÉCHARGEMENT www.aurh.fr rubrique *Planification*



UP TROUVILLE, UN CONCOURS POUR REPENSER LA VILLE DE DEMAIN

UP comme Urban Project, Concours international d'idées d'aménagement durable, Up Trouville avait pour objectif d'imaginer la ville de Trouville de demain en liant les nouvelles mobilités, la transformation des paysages urbains, les nouvelles technologies, les dynamiques socio-économiques et l'évolution des usages.

Le concours s'adressait aux professionnels et aux étudiants de Master en architecture, urbanisme, paysage et aménagement. 168 équipes ont répondu présent, 96 projets ont été déposés.

L'Agence a présenté la ville de Trouville et le territoire de l'Estuaire aux candidats et a fait partie du jury du concours.

+ RETROUVEZ LA VIDÉO ET LE CONTENU DE L'INTERVENTION
www.aurh.fr/uptrouville



AUTRES ACTIONS MENÉES EN 2014

> CODAH - Caux Estuaire

Préparer les contrats territoriaux (rédaction de notes d'enjeux) : PER, CPER, CPIER, contrat d'agglomération

Pour la première fois, État et régions sont sortis du cadre des CPER classiques, élaborant une démarche partenariale sur le territoire de toute la vallée de la Seine.

> Caux Estuaire

Suivi du Parc Éconormandie

Suivi du Programme Local de l'Habitat en vigueur

> CODAH

Centre de congrès des Docks et franchissement du bassin Vatine

Accompagnement sur le volet architectural, urbain et paysager.

Mise en oeuvre de l'espace-test agricole

Positionnement du nouveau centre de recyclage CODAH Est.

ENSM site Frissard

Accompagnement sur le volet architectural, urbain et paysager.

LNPN

Suivi du projet, participation aux ateliers.

Suivi du Programme Local de l'Habitat en vigueur

> Communes de la CODAH

Ville du Havre: Accompagnement de l'aménagement du quai de Southampton

Sainte-Adresse: Accompagnement de la reconversion du site de l'ENSM et de la valorisation du cap de la Hève

Harfleur: AMO sur le projet urbain de « La Pêcherie »

Harfleur: Mission d'accompagnement pour le camping des Vallées

Fontaine-la-Mallet: AMO pour le projet urbain, deux zones à urbaniser

Gonfreville-l'Orcher: AMO pour ZAC Bévilliers - Turgauville

CONJUGUER LA PROSPECTIVE **ENVISAGER LES DÉVELOPPEMENTS**

L'AURH est un « laboratoire d'idées ». Elle se saisit de réflexions prospectives qu'elle juge stratégiques pour pouvoir éclairer le territoire et nourrir ses partenaires afin de leur permettre ensuite d'aboutir à des projets concrets, nouveaux, originaux.

Elle interroge non seulement son territoire d'intervention habituel, l'Estuaire de la Seine, et ses échelons locaux inférieurs, mais également des échelles plus vastes où l'Estuaire de la Seine peut jouer un rôle stratégique : la vallée de la Seine et l'Europe du Nord-Ouest. L'AURH a la faculté de « dézoomer » de son territoire d'études pour interroger les espaces plus vastes et de revenir ensuite apporter les solutions adaptées au territoire.


VILLE DU HAVRE, QUARTIERS SUD - VALORISATION DU SECTEUR DU PONT V

Entre août et décembre 2014, un atelier de 6 mois a réuni régulièrement l'AURH, la ville du Havre, le GPMH, LHD et l'AIVP pour co-construire un projet exploratoire sur le secteur du Pont V. Objectif : définir un projet urbano-portuaire favorable au développement économique et à la vie quotidienne pour :

- révéler un espace stratégique promis à de fortes mutations ;
- valoriser le foncier,
- développer des services aux entreprises,
- mixer les usages et les activités,
- apporter de la lisibilité et un cadre de vie attractif.

L'AURH a encadré deux architectes stagiaires de l'Université de Rosario en Argentine, Ailen Paladini et Catalina Minotti. Les attentes des différents acteurs ont été traduites en pistes de projet. Des plans, des vues 3D, des films, des photo-montages, des images de référence ont permis d'explorer les mutations envisageables du secteur (espace public, changement de vocation de bâtiments, nouvelles constructions, usages complémentaires...). Toutes ces propositions permettent d'explorer le champ des possibles et facilitent le passage à l'action sur des projets discutés, amendés et partagés.




 La renaissance d'un esprit portuaire
 Travail exploratoire sur le secteur
 du Pont V

TOILE INDUSTRIELLE DE L'ESTUAIRE DE LA SEINE

> Les objectifs de la toile

La toile représentera les principales relations et principaux échanges entre les entreprises de l'Estuaire en les schématisant de manière dynamique et géographique (ainsi que les connexions aux marchés nationaux et internationaux).

Lancé en 2014, l'outil « toile industrielle » vise à :

- **qualifier le territoire par ses flux**, c'est à dire les échanges entre industries, entre industries et ports, entre ports ;
- **connaître la nature des liens ou des échanges** (liens logistiques, liens contractuels, liens matière) ;
- **mesurer les interactions** entre sites et donc les interdépendances.

> Les utilisateurs potentiels

L'outil s'adresse aux décideurs et acteurs du territoire :

- **aux ports** pour la connaissance du business (clients industriels sur le territoire, développement de nouveaux trafics...) et l'accueil d'établissements industriels dans une zone industrielle à maintenir attractive ;
- **aux entreprises**, à travers leurs représentants Chambres de commerce, pour la connaissance d'un territoire donc d'un marché, du réseau de sous-traitants et de fournisseurs, pour l'identification de synergies nouvelles ;
- **aux territoires**, à travers les collectivités, qui ont besoin de mieux se connaître et de connaître leurs « voisins ». La toile est un outil de gestion territoriale, afin d'accompagner l'accueil d'entreprises en renforçant les filières, de connaître les savoir-faire du territoire. Elle est également un outil de marketing territorial.

Enfin, la toile permet de poser la question de la place de l'industrie dans l'économie locale : comment l'industrie pourrait générer davantage d'emplois dans d'autres secteurs, notamment les services à forte valeur ajoutée, activités attirant les actifs les plus qualifiés ?

> Un outil partenarial

Les partenaires (GPMH, GPMR, HAROPA, Chambres de commerce et d'industrie de l'Estuaire, Intercommunalités via l'Association pour la création d'un pôle métropolitain de l'Estuaire de la Seine) ont été réunis lors de comités de pilotage et de comités techniques au cours de l'année 2014. Les techniciens de ces structures participent aux groupes de travail animés par l'AURH, notamment celui réunissant les compétences géomatiques des partenaires.

> Un peu de technique

La toile industrielle se base sur la technologie de base de données relationnelle PostgreSQL® qui permet d'intégrer des jeux de données fournis par les partenaires et de garantir la possibilité de leur mise à jour. L'aspect relationnel permettra d'effectuer dynamiquement des zooms sur des filières, des groupes d'entreprises.

Une dimension géographique est intégrée par l'apport des systèmes d'information géographique. Chaque établissement industriel est géolocalisé, ce qui permettra d'effectuer des zooms sur des territoires (zone d'activité, port, commune...).

Les technologies utilisées pour la toile sont open-source. Il sera ainsi possible de dupliquer l'outil et sa méthode à d'autres structures souhaitant réaliser leur toile et par extension, relier les toiles entre-elles.



Note présentant le projet de toile industrielle de l'Estuaire de la Seine

> 4 pages - Paru en mai 2014

CHIFFRE CLÉ

7 meetings

avec les partenaires européens du projet Weastflows

CHARTRE DE COOPÉRATION DES AGENCES D'URBANISME DE LA VALLÉE DE LA SEINE

Depuis 2009, les six agences d'urbanisme de la vallée de la Seine sont mobilisées dans un partenariat actif pour mener des réflexions et des études, réaliser des documents communs faisant référence sur les grands enjeux d'aménagement et de développement de la vallée de la Seine, préparer et organiser les différents colloques « Seine d'Avenir » et « Axe Seine » entre 2010 et 2013.

Les six agences ont donné un cadre formel à leur coopération à travers la charte de coopération signée en novembre 2014 à Paris en présence de François Philizot, Délégué interministériel pour le développement de la vallée de la Seine.

Cette charte est la première étape avant la définition du plan d'action en 2015.

Aux premiers rangs des enjeux prioritaires figurent notamment :

- le développement portuaire et logistique de la vallée de la Seine,
- le renouveau industriel,
- l'attractivité et la valorisation touristique,
- l'aménagement du territoire,
- des grands projets comme la Ligne Nouvelle Paris-Normandie,
- la constitution d'outils d'aide à la décision pour les acteurs de la vallée de la Seine (suivi des dynamiques territoriales et prospective, connaissance du foncier, liens industriels entre autres).

PARTICIPATION AU PROJET EUROPÉEN WEASTFLOWS

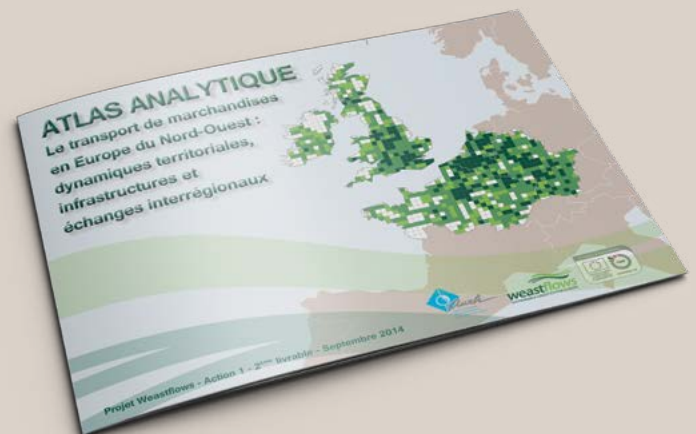
► Publication de l'Atlas analytique

En 2014, l'AURH a poursuivi sa contribution à la connaissance et à l'analyse des infrastructures de transport de marchandises de l'Europe du Nord-Ouest dans le cadre du projet européen Interreg IV B Weastflows.

Elle a publié son deuxième livrable : *L'Atlas analytique du transport de marchandises en Europe du Nord-Ouest*. Cet ouvrage complète *L'Atlas des principales infrastructures de transport de marchandises* publié en juin 2013, qui dressait l'inventaire des infrastructures de transport, tous types de marchandises, tous modes, existantes ou en projets.

L'Atlas analytique examine les dynamiques territoriales, le réseau d'infrastructures et les échanges interrégionaux de marchandises en Europe du Nord-Ouest :

- la première partie propose une analyse géographique. Elle se focalise sur les caractéristiques territoriales : démographie, occupation du sol, réseau portuaire et infrastructures de transport ;
- la seconde présente une lecture quantitative et qualitative du réseau d'infrastructures portant sur onze ensembles régionaux remarquables et stratégiques pour le transport de fret.



- enfin, la troisième analyse et qualifie les principaux échanges de marchandises entre les régions de l'ENO.

La publication met en lumière les enjeux du transport de marchandises. Elle a vocation à alimenter les réflexions stratégiques au niveau régional, national et européen concernant le développement économique et la politique des transports.

> Développement des gateways durables

L'AURH lançait début 2011 une démarche partenariale pour la préfiguration du gateway de la Seine. Ce projet économique stratégique de la vallée de la Seine correspond à la structuration portuaire, logistique, industrielle, universitaire, tertiaire de la vallée de la Seine par des infrastructures mais aussi par des mises en synergie contribuant à la construction et à l'organisation équilibrée d'un territoire métropolitain ouvert sur le monde.

En 2014, l'AURH a intégré ses réflexions au programme Weastflows, dans une action pilotée par un partenaire irlandais consacré à la reconnaissance et à la mise en œuvre de gateways durables à travers un processus de labellisation à destination des acteurs publics et privés.

L'Agence a organisé un workshop international rassemblant les acteurs institutionnels et privés en janvier 2015.



Note d'étape n°2 de l'action de l'AURH dans le projet Weastflows
> 4 pages - Paru en juillet 2014

AUTRES ACTIONS MENÉES EN 2014

> Place havraise

Les utilisations intermédiaires des espaces vacants dans les villes en décroissance : transfert allemand et mise en application havraise

Thèse de Sarah Dubeaux en cours, rendu prévu en 2017.

L'attractivité du Havre : images, perceptions, représentations et usages de la ville par les « nouveaux résidents »

Étude réalisée par Jocelyne Lemarchand dans le cadre d'un master II à l'Université du Havre.

> Estuaire de la Seine

Culture et développement durable dans une perspective de prospective territoriale : le cas de l'Estuaire de la Seine

Thèse de Marlène Renault en cours, rendu prévu en 2015.

Projet économique de l'Estuaire pour les CCI de l'Estuaire

Les CCI du Havre, de Fécamp-Bolbec et du Pays d'Auge, regroupées en association depuis 2010, ont convenu de former la CCI de l'Estuaire de la Seine à l'horizon 2016.

L'AURH a reçu une mission exploratoire sur cette fusion afin d'éclairer les enjeux économiques d'un territoire nouveau et le situer dans une visibilité internationale.

L'AURH a fait la restitution de son travail en janvier 2014 :

- la prospective de l'Estuaire ;
- les nouveaux paradigmes de notre économie territoriale ;
- la question de l'attractivité ;
- les outils proposés et les démarches à prendre en considération ;
- conclusion : l'Estuaire de la modernité et de l'attractivité.

PS2E / Écologie industrielle

L'institut de recherche et de formation Paris-Saclay Efficacité Énergétique (PS2E) est une fondation de coopération scientifique dédiée à la flexibilité et à l'efficacité énergétique des installations industrielles couplées aux zones urbaines.

L'Estuaire de la Seine et PS2E mettent en place un partenariat pour faire des zones industrialo-portuaires du Havre et de Port-Jérôme deux éco-parcs industriels exemplaires, écosystèmes où les entreprises mutualisent services et équipements afin de générer moins de déchets et de réduire leur consommation de matières premières et d'énergie.

L'AURH participe aux travaux de Paris Saclay Efficacité Énergétique aux côtés des partenaires CODAH, CCI Le Havre et Grand Port Maritime du Havre.

Le système d'information géographique (SIG)

Le SIG de l'AURH s'appuie sur des bases de données géoréférencées qui combinent plusieurs sources afin de concevoir des traitements, des cartes, de produire des rapports ou de conduire des analyses en lien avec le territoire.

Outil transversal d'observation et d'analyse, le SIG repose également sur une infrastructure technique, et des logiciels régulièrement mis à jour. C'est un outil qui contribue au service de l'intelligence territoriale.

Toute production de l'AURH repose sur des données territorialisées produites par l'AURH ou provenant de plusieurs fournisseurs d'information externe de référence : l'IGN, l'INSEE, OpenStreetMap, les collectivités territoriales, etc.

De plus en plus nombreuses et complexes, elles nécessitent une sélection, une documentation et une gestion dans un système d'information mutualisé.

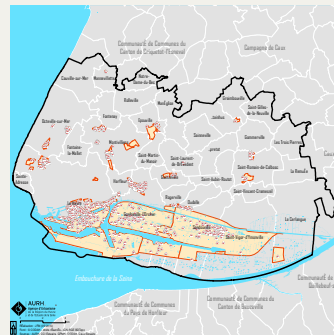
Le SIG de l'AURH a quatre caractéristiques :

- **un territoire adapté** : les bases de données peuvent être interrogées à différentes échelles, le choix pertinent s'effectue selon la demande : du quartier à l'Estuaire et de l'Estuaire à l'Europe ;
- **des thématiques combinées** : les bases de données concernent des domaines multiples : population, économie, logement, mobilités, environnement, aménagement, etc. alimentées par différentes sources d'information et mises en cohérence ;
- **un historique des données** : les données sont datées, ce qui permet de mesurer des évolutions ;
- **une mise à jour régulière** : le système est vivant, les données sont mises à jour en fonction de leur disponibilité à des fréquences variables selon les sources.

Cas pratique : l'accessibilité routière aux gares depuis les zones d'activités économiques (ZAE)

En 2014, l'AURH a mis en place une observation des zones d'activités économiques sur le territoire du Pays Le Havre Pointe de Caux Estuaire. Cet observatoire inclut les périmètres des zones d'activités et les établissements géolocalisés en collaboration la Chambre de commerce et d'industrie et le Grand port maritime.

Pour cette observation, il semblait intéressant d'indiquer l'accessibilité aux gares pour chacune des ZAE. Seul le SIG, qui permet le croisement de données géographiques provenant de sources différentes, pouvait répondre à la demande.



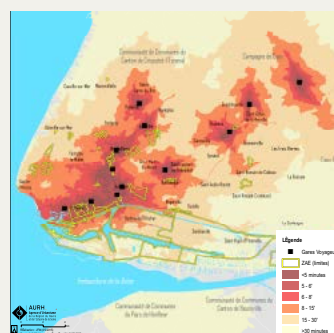
Donnée 1 : les 46 zones d'activité économique (ZAE) du Pays et leurs 1503 établissements (sources : AURH, CCI Estuaire, GPMH, CODAH, Caux Estuaire, INSEE SIRENE).



Donnée 2 : 12 gares (desserte passager) (source : RFF/SNCF Réseau, disponible dans le site data.gouv.fr en licence ouverte) + réseau routier (source : de la base de données topographique de l'IGN).



Résultat 1 : Combinaison des données 1 et 2 permettant de connaître la distance temps séparant chaque zone d'activité d'une gare.



Résultat 2 : Pour chaque zone d'activité, sélection des gares les plus proches (en temps d'accès).

COLLABORATIONS, REPRÉSENTATIONS, PUBLICATIONS, RECHERCHE

L'AURH représente le territoire de l'Estuaire de la Seine au-delà de ses frontières et l'inscrit dans des réflexions nationales et internationales : par l'accueil d'étudiants ou de délégations professionnelles, par l'intervention dans des colloques en France et à l'étranger, par des participations à des groupes de travail.

L'AURH participe à des travaux de recherche, notamment en accueillant deux doctorantes.

COLLABORATION AVEC DES ÉTABLISSEMENTS D'ENSEIGNEMENT SUPÉRIEUR ET DES FÉDÉRATIONS PROFESSIONNELLES

The School of Architecture and Landscape, Kingston University (Londres)

Accueil des élèves paysagistes-urbanistes venus étudier la ville du Havre classée à l'UNESCO et la manière dont elle est actuellement valorisée avant de travailler sur des projets pour les Quartiers Sud (février 2014).

Rôle de l'AURH : fixer le cadre, le sujet, assurer le suivi et assister à la restitution des travaux en novembre 2014.

École Nationale du Paysage de Versailles

Poursuite du travail partenarial entamé en 2013 (ateliers pédagogiques régionaux - voir page 15) et accueil du voyage d'intégration en septembre 2014.

École Normale Supérieure d'Ulm

Accueil des étudiants géographes et urbanistes en octobre 2014 pour leur sortie terrain annuelle visant à mieux connaître un territoire français, ses acteurs et ses problématiques. Présentation des missions de l'Agence et du territoire de l'Estuaire de la Seine avant que les étudiants partent à la découverte de la ville du Havre.

School of Banking of Wroclaw (Pologne)

Présentation en avril 2014 du projet européen Weastflows, des corridors européens et du concept de gateway tel qu'il est développé sur la vallée de la Seine. Souhait de l'école : avoir une vision française de ces différents sujets logistiques aux échelles françaises et européennes, et nouer des liens Est-Ouest au sein de l'Union européenne des corridors.

Fédération française du paysage

Accompagnement de visites découvertes du Havre lors des journées annuelles en juin 2014.

INTERVENTIONS DANS DES COLLOQUES

> Urbanisme et paysage

Colloque Espace Rural et Projet Spatial

Organisé par l'École nationale supérieure d'architecture de Normandie (ENSA) en novembre 2014 sur le thème « Espace rural et métropolisation : innovations, expérimentations ».

Présentation du projet urbain d'Étainhus et du PLUi Lintercom Lisieux - Pays d'Auge.

Publication de l'article *Quelle ingénierie et quelles méthodes pour faire émerger un projet urbain contemporain dans une commune rurale ?*

Colloque Paysages des franges urbaines : décrire, habiter, gouverner

Organisé par l'Institut de recherche pour le développement à Narbonne en novembre 2014.

Présentation du travail sur les lisières du territoire du SCoT Le Havre Pointe de Caux Estuaire réalisé par les étudiants de l'ENSP dans le cadre de l'atelier pédagogique régional encadré par l'AURH (+ d'infos en page 15).

Urbanistes du monde

(mai et octobre) : présentation des espaces de partage ville-port.

Colloque Construction d'une dynamique autour du clos-masure, questionner notre regard et travailler ensemble ?

Conclusion du colloque organisé par le Conseil général 76, le CAUE 76 et le PNR en décembre 2014.

> Économie

Intervention sur le thème : Croissance économique africaine, connexions portuaires à travers la filière céréalière normande

Petit-déjeuner de la SOGET (février 2014).

Colloque Sustainable TSL – Transport, Forwarding, Logistics

Intervention sur le thème : Seine Gateway® at the heart of North-Western European freight flows: regional dynamics and current challenges (Wroclaw, Pologne, avril 2014).

Cette intervention fera l'objet d'un article scientifique dans un ouvrage à paraître en 2015.

Colloque international Ports, transport maritime et développement régional

Intervention sur le thème : Seine Gateway® au cœur des flux de marchandises Nord-Ouest européens, dynamiques territoriales et défis contemporains. (Université du Havre, juin 2014).

Cette intervention fera l'objet d'un article scientifique à paraître en 2015.

Intervention sur le thème : The Grain Network

À la SOGET (octobre 2014) devant le MBA Maritime-Transport-Logistique.

14^e conférence mondiale de l'AIVP

Intervention sur le thème : Inter-relations between industries in the Le Havre and Rouen port cities using the "industrial network" tool (Durban, Afrique du Sud, novembre 2014).

> Géomatique

Événement « State of the Map » d'OpenStreetMap France

Intervention sur le thème : L'exploitation d'OSM par l'AURH et avantages pour le projet « Weastflows » (Paris, avril 2014)

Workshop ERC

Intervention sur le thème : The Weastflows project, freight transport spatial interactions and territorial dynamics in North-West Europe, Maritime networks in time and space (Paris, juin 2014).

Conférence SIG 2014 d'ESRI France

Intervention sur le thème : Analyse de la matrice des interactions de marchandises entre régions de l'Europe du Nord-Ouest (Projet européen Weastflows) (Versailles, octobre 2014).

Conférence SIG 2014 d'ESRI France

Intervention sur le thème : La toile industrielle de l'Estuaire de la Seine - Un outil au service des territoires : de la connaissance de l'écosystème industriel à la prospective territoriale (Versailles, octobre 2014).

AUTRES INTERVENTIONS ET JURYS

Mois de l'architecture - Promenade urbaine autour de l'interface ville/port

Visite commentée en vélo pour le grand public en mars 2014 dans le cadre du mois de l'architecture.

Économie bleue - Participation à l'atelier du LH Forum avec Gunter Pauli

Suivi et présidence du jury de diplôme de paysagiste - Franck Gaillet - Bassins centraux du Havre (juillet 2014).

PARTICIPATIONS À DES GROUPES DE TRAVAIL

> Économie

Démarche Paris Saclay Efficacité Énergétique (PS2E)

Réseau National des Observatoires de l'Immobilier d'Entreprise (RNOIE)

(+ d'infos en page 10)

Ateliers de travail « Économie circulaire et zones portuaires »

Animés par l'Institut de l'Économie Circulaire.

> Aménagement

Réunions de travail des agences d'urbanisme de la vallée de Seine

Groupes de travail sur le foncier

Contribution au document *Mesurer la consommation d'espace pour l'élaboration et le suivi des documents de planification - mémo technique à l'usage des collectivités*, co-production de la publication avec la CCI Normandie, à paraître en 2015.

Observatoire régional de l'habitat

Commission technique d'études et d'évaluation des surcotes marines dans l'Estuaire de la Seine (CODAH, ORMES)

> Culture

Groupe culture, droit et diversité culturelle Paideia 4D+

Démarche interdépartementale d'observation et d'évaluation des politiques publiques au regard des droits culturels, également connu sous le nom de « Groupe de Fribourg », coordonné par Patrice Meyer-Bisch.

Groupe FRESH (filmer la recherche en sciences humaines)

Groupe porté par les universités de Caen et de Rennes.

Groupe Cités et Gouvernements Locaux Unis (CGLU)

Refonte de l'agenda 21 de la culture.

Groupe co-construction du Fort de Tourneville (Le Havre)

Groupe Culture et économie positive dans le cadre du LH FORUM

> Gouvernance

Réseau national des pôles métropolitains

> Démographie

Commission nationale d'évaluation du recensement (représentation de la FNAU)

L'AURH ET LA FÉDÉRATION NATIONALE DES AGENCES D'URBANISME

> Co-animation du club Territoires maritimes

Co-animé par les agences du Havre et de Marseille, le club réunit plusieurs fois par an : ports, chercheurs, INSEE, AIVP, agences d'urbanisme concernées par les dimensions portuaires, maritime et/ou littorales. Cette mixité d'acteurs en fait sa richesse.

Quatre séances ont été organisées en 2014 :

- Planification intégrée du littoral & transition énergétique et écologie industrielle (avril) ;
- Stratégies de développement des activités nautiques (juin) ;
- Culture et territoires portuaires (octobre) ;
- La mobilité des marchandises, du global au local (décembre).

> Participations aux autres clubs FNAU

Observation et ressources statistiques

Projet urbain et paysage

Planification, réglementation

Politique de la ville

Géomatique

Urbanisme commercial

Économie

Territoires maritimes

PUBLICATION D'ARTICLES SCIENTIFIQUES

Contribution à l'ouvrage *Port-City Governance* publié par la fondation Sefacil.

Article de Marlène Renault *Les processus et dynamiques socio-spatiales des stratégies culturelles comme des leviers de développement territorial.*

 **À TÉLÉCHARGER** www.aurh.fr

CONTRIBUTION AU MAGAZINE TRAITES D'AGENCES

Supplément du magazine *Traits urbains*, magazine opérationnel des acteurs du développement et du renouvellement urbain

Contribution au numéro du printemps 2014, dans le dossier **Faire les PLUi ! et le beau temps ?**

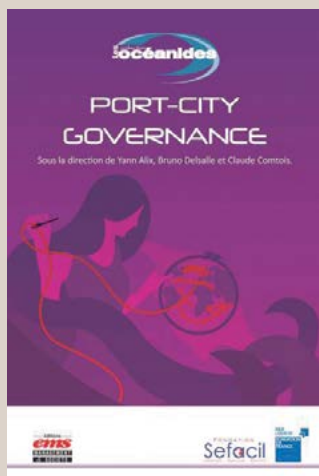
Article *Recycler le foncier, du constat au projet partenarial* par Jessy Oukoloff et Julien Duprat.

À l'issue de la phase diagnostic du PLUi de Lintercom (Lisieux - Pays d'Auge - Normandie), le recyclage foncier des bâtis délaissés par l'industrie et enserrés dans le tissu urbain est apparu comme une problématique centrale. Si la gestion économe de la ressource foncière est une évidence pour les agences, son opérationnalité impose de nouer des liens avec les partenaires techniques et financiers.

Contribution au numéro de l'automne 2014, dans le dossier intitulé **À la recherche du bien territorial**

Article *Le littoral, espace du lien et du liant, premier « bien commun territorial »* par Juliette Duszynski.

De par ses natures, ses vocations et ses usages, le littoral transcende les réflexions quotidiennes d'une agence d'urbanisme. Il est un espace partagé, le lieu des valeurs ajoutées territoriales et l'exemple idoine de ce qui peut être qualifié de « bien commun territorial ».



L'ÉQUIPE

Membres du personnel au 31 décembre 2014



DIRECTION

Dominique DHERVILLEZ, Directeur général



ÉQUIPE D'ÉTUDES

Les missions présentées dans ce rapport d'activité ont été menées par une équipe d'études composée de 19 personnes sous la direction de Dominique Dhervillez.

Chaque mission est gérée en mode projet, associant les domaines d'expertise de chacun : économie, urbanisme, déplacements et transports, paysage, habitat, démographie, environnement, tourisme, culture, gouvernance, cartographie, système d'information géographique.

Lucile AUDIÈVRE, Chargée d'études
Cartographie, SIG et projets de territoire

Sophie CAHIERRE, Chargée d'études - SIG et cartographie

Sophie CAPITAINE, Chargée d'études - Statistiques et cartographie

Régis CORBIN, Chef de projets - Mission Estuaire

Marie-Hélène COUSIN, Chef de projets - Observatoires

Sarah DUBEAUX, Chargée d'études - Doctorante - Contrat CIFRE

Julien DUPRAT, Chargé d'études
Planification et urbanisme réglementaire

Johanna DURIEC, Chargée d'études Urbanisme (contrat de professionnalisation)

Juliette DUSZYNSKI, Chef de projets - Stratégies, développements économiques et portuaires, projets européens

Julien FLORANT, Chargé d'études
Mission toile industrielle (CDD 7 mois)

CHIFFRE CLÉ

29 collaborateurs

Alix GUILLEMETTE, Chargée d'études - Développement durable

Jocelyne LEMARCHAND, Chargée d'études
Projets de territoire, culture et social

Marie-Laure LEMOINE, Chargée d'études - Habitat

Thierry LOCHARD, Chef de projets - Mobilités et projets urbains

Jean-François MARY, Chef de projets - SIG

Boris MENGUY, Chef de projets - Ingénierie développement durable

Mathilde MUS, Chargée d'études
Observatoires, SIG et cartographie

Jessy OUKOLOFF, Chef de projets
Planification, urbanisme réglementaire, foncier et commerce

Mariène RENAULT, Chargée d'études - Doctorante - Culture



ÉQUIPE RESSOURCES

L'équipe d'études est accompagnée dans ses missions par une équipe ressources de 9 personnes aux fonctions transversales :

- communication / événementiel,
- assistance,
- documentation,
- administration générale.

Céline CARRIER, Assistante

Wendy DÉCHAMPS, Assistante du Directeur général

Virginie DELAMARE, Chargée de gestion comptable et financière

Brigitte FORESTIER, Chargée des ressources humaines

Alix GAY, Chargée de communication

Élodie HAMEL, Archiviste - Documentaliste

Véronique LEDIER, Assistante

Louise REVERT, Assistante communication
(contrat de professionnalisation)

Christine ROUSSEL, Assistante administrative - Accueil



L'ASSEMBLÉE GÉNÉRALE

LE HAVRE POINTE DE CAUX ESTUAIRE

- Communauté de l'Agglomération Havraise (CODAH)*
- Caux Estuaire*
- Syndicat Mixte du SCoT Le Havre Pointe de Caux Estuaire*

AUTRES TERRITOIRES DES PAYS DE L'ESTUAIRE

- Territoire du Pays Caux Vallée de la Seine, représenté par le Syndicat Mixte de la Région Caux Seine*
- Territoire du Pays Risle Estuaire, représenté par le Syndicat d'Aménagement du Nord-Ouest de l'Eure (SANO)*
- Territoire du Pays d'Auge, représenté par Pays d'Auge Expansion (PAE)*
- Territoire du Pays des Hautes Falaises, représenté par le Pays*
- Communauté de communes de Pont-Audemer*
- Communauté de communes Cœur Côte Fleurie*
- Lintercom Lisieux - Pays d'Auge - Normandie*

COMMUNES

Cauville, Deauville, Épouville, Épretot, Étainhus, Fontaine la Mallet, Fontenay, Gainneville, Gommerville, Gouville-l'Orcher, Graimbouville, Harfleur, La Cerlangue, La Remuée, Le Havre*, Les Trois Pierres, Lisieux, Manéglise, Mannevillette, Montivilliers, Notre-Dame-du-Bec, Octeville-sur-Mer, Oudalle, Pont-Audemer, Rogerville, Rolleville, Sainneville-sur-Seine, Sainte-Adresse, Saint-Aubin-Routot, Saint-Gilles-de-la-Neuville, Saint-Laurent-de-Brévedent, Saint-Martin-du-Manoir, Saint-Romain-de-Colbosc, Saint-Vigor-d'Ymonville, Saint-Vincent-de-Cramesnil, Sandouville

REPRÉSENTANTS DE L'ÉTAT

- Direction Régionale de l'Environnement, de l'Aménagement et du Logement (DREAL) de Haute-Normandie*
- Direction Départementale des Territoires et de la Mer (DDTM) de la Seine-Maritime*
- Direction Départementale des Territoires et de la Mer (DDTM) de l'Eure*
- Direction Régionale de l'Environnement, de l'Aménagement et du Logement (DREAL) de Basse-Normandie*
- Direction Départementale des Territoires et de la Mer (DDTM) du Calvados*

REPRÉSENTANTS DÉPARTEMENTS ET RÉGIONS

- Région Haute-Normandie*
- Département de Seine-Maritime*
- Département de l'Eure*

AUTRES MEMBRES

- Chambre de Commerce et d'Industrie du Havre (CCIH)*
- Grand Port Maritime du Havre (GPMH)*
- Grand Port Maritime de Rouen (GPMR)*
- Logistique Seine Normandie (LSN)*

INSTITUTIONS ET ADMINISTRATIONS

- Rectorat de l'Académie de Rouen
- Établissement Public Foncier de Normandie (EPFN)
- Agence Régionale de la Santé
- Direction régionale de la Jeunesse, des Sports et de la Cohésion Sociale de Seine-Maritime
- Direction Régionale de l'Alimentation, de l'Agriculture et de la Forêt de Haute-Normandie
- Direction Régionale des Affaires Culturelles de Haute-Normandie
- INSEE Haute-Normandie
- Chambre de Métiers et de l'Artisanat de Seine-Maritime
- Chambre d'Agriculture de Seine-Maritime
- Conseil d'Architecture, d'Urbanisme et d'Environnement (CAUE) de Seine-Maritime
- Université du Havre
- Parc Naturel Régional des Boucles de la Seine Normande
- Groupe Hospitalier du Havre

MEMBRES AVEC VOIX CONSULTATIVE

- Directeur Régional des Finances Publiques de Haute-Normandie*
- Secrétaire Général aux Affaires Régionales (SGAR) de Haute-Normandie*
- Secrétaire Général aux Affaires Régionales (SGAR) de Basse-Normandie*

MEMBRE DE DROIT

Préfet de Haute-Normandie*

*Les membres de l'Assemblée générale indiqués par une * constituent le Conseil d'administration de l'Agence*



ÉTUDES ET NOTES PRODUITES-2014

LISTE DES ÉTUDES

Janvier

- E-1454 - Observatoire de la conjoncture n°10
- E-1455 - Étude sur les friches de Lisieux : approche urbaine des sites Castres et Regina

Mars

- E-1456 - 2^{ème} modification du POS d'Etainhus

Juillet

- SCoT Le Havre Pointe de Caux Estuaire - Charte environnementale et paysagère : Vers une plus grande attractivité
- SCoT Le Havre Pointe de Caux Estuaire - Pour de nouvelles rencontres en Pays de Caux [auteurs : Céline Baboulene, Marlène Gouchault, Etienne Olivier (ENSP Versailles Marseille) encadrés par Bertrand Follea, paysagiste DPLG, et l'AURH]

Septembre

- E-1458 - Contrat de ville
- E-1459 - Atlas analytique - Le transport de marchandises en Europe du Nord-Ouest
Analytical atlas - Freight transport in North-Western Europe

Octobre

- E-1443 - Observatoire de l'immobilier d'entreprise n°18 - Le Havre Pointe de Caux Estuaire - Bilan du marché 2013
- E-1445 - Observatoire habitat 2013 - Aire urbaine du Havre
- E-1460 - PLU de Gonfreville l'Orcher : Modification n°1
- E-1461 - Fiches Données clés des EPCI de l'Estuaire de la Seine (publication 2015)
- E-1457 - SCoT Le Havre Pointe de Caux Estuaire - Regarder vers l'avenir avec les agricultures de la Pointe de Caux [auteur : Thomas Andrieu (AgroParisTech) encadré par l'AURH]

Novembre

- E-1462 - PLU Octeville-sur-Mer : 3^{ème} modification

LISTE DES NOTES

Janvier

- 5636 - Pôle métropolitain de l'Estuaire de la Seine, comité de direction de création 6 janvier 2014 : compte-rendu
- 5637 - SCoT Le Havre Pointe de Caux Estuaire, quels modèles agricoles pour le SCoT à venir ? Approche par le concept de la « résilience » : document de travail préparatoire au stage de Thomas Andrieu
- 5638 - AURH, conseil d'administration du 30 mai 2013 : procès-verbal
- 5639 - CODAH - Contractualisations territoriales 2014-2020 : synthèse des travaux AURH
- 5641 - SCoT Le Havre Pointe de Caux Estuaire, séminaire « développement portuaire » : compte-rendu
- 5642 - AURH, conseil d'administration du 10 février 2014 : résolutions approuvées
- 5643 - Tableau de bord des affaires sociales du SAMU 76B

Février

- 5644 - Association pour la création d'un pôle métropolitain de l'Estuaire de la Seine, comité de direction du 3 mars 2014 : ordre du jour
- 5645 - Conjoncture économique de la région du Havre n°3 : note synthétique recto-verso
- 5646 - Contrat de ville de l'agglomération havraise 2015/2020, éléments de cadrage : power point présenté en comité technique le 7 mars 2014
- 5647 - Association pour la création d'un pôle métropolitain de l'Estuaire de la Seine, comité de direction du 20 janvier 2014 : compte-rendu
- 5648 - L'évaluation environnementale du PLUi de LINTERCOM Lisieux - Pays d'Auge - Normandie
- 5649 - Deuxième théâtre de la scène nationale du Volcan, enjeux et premières pistes pour un positionnement judicieux

Mars

- 5652 - SCoT Le Havre Pointe de Caux Estuaire, séminaire 5 « SCoT et stratégie touristique » du 21 février : compte-rendu
- 5653 - Association pour la création d'un pôle métropolitain de l'Estuaire de la Seine,

comité de direction du 3 mars 2014 : compte-rendu

- 5654 - Association pour la création d'un pôle métropolitain de l'Estuaire de la Seine - Stratégie territoriale et partenariats : document de travail pour le comité de direction
- 5655 - Les enjeux économiques de l'Estuaire de la Seine - Travail exploratoire pour la CCI Seine Estuaire
- 5656 - Westflows - Action 3 - Collaborative pilot
- 5657 - Note interne - Analyse des développements GeoWestflows 2.0
- 5658 - Diagnostic Contrat de ville 2015/2020 - Éléments de cadrage sur la thématique « Insertion sociale, santé, accès aux droits et à la citoyenneté » : power point présenté le 11 avril 2014
- 5659 - Diagnostic Contrat de ville de l'agglomération havraise 2015/2020 - Éléments de cadrage sur la thématique « Habitat, cadre de vie et participation citoyenne, mobilité » : power point présenté le 15 avril 2014
- 5660 - Diagnostic Contrat de ville de l'agglomération havraise 2015/2020 - Éléments de cadrage sur la thématique « Tranquillité publique, sécurité, prévention de la délinquance » : power point présenté le 16 avril 2014
- 5661 - Diagnostic Contrat de ville de l'agglomération havraise 2015/2020 - Éléments de cadrage sur la thématique « Scolarité, éducation, parentalité » : power point présenté le 18 avril 2014
- 5662 - Diagnostic Contrat de ville de l'agglomération havraise 2015/2020 - Éléments de cadrage sur la thématique « Accès à l'emploi, insertion professionnelle et formation » : power point présenté le 22 avril 2014
- 5663 - Les principales dispositions en matière d'urbanisme de la loi Accès au Logement et Urbanisme Rénové (ALUR) : note technique

Avril

- 5664 - Note de cadrage pour l'organisation de la production cartographique du SCoT Le Havre Pointe de Caux Estuaire
- 5665 - Attractivité : Premiers éléments de caractérisation de la problématique dans le territoire de l'agglomération havraise
- 5666 - Mise en place d'un observatoire de l'évolution de l'espace - Note de cadrage
- 5667 - Activités maritimes et portuaires - Livraison d'un jeu de données d'informations géographiques pour le GPMH : note descriptive
- 5668 - Association pour la création d'un pôle métropolitain de l'Estuaire de la Seine, comité de direction du 22 avril 2014 : ordre du jour
- 5669 - Mise en œuvre de l'observatoire foncier : guide méthodologique
- 5670 - POS d'Harfleur : 9^{ème} modification
- 5671 - La toile industrielle de l'Estuaire de la Seine - Un outil innovant au service de la stratégie économique et de la gestion territoriale : dépliant de communication
- 5672 - Carte d'identité de l'Estuaire de la Seine - mise à jour 2014
- 5673 - CODAH - Contrat d'agglomération 2014 - 2020 (note d'enjeux AURH)
- 5674 - Comité technique de l'observatoire des zones d'activités sur le territoire du SCoT Le Havre Pointe de Caux Estuaire : compte-rendu
- 5675 - SCoT Le Havre Pointe de Caux Estuaire, séminaire 6 « L'agriculture » du 25 mars : compte-rendu
- 5676 - Association pour la création d'un pôle métropolitain de l'Estuaire de la Seine, comité de direction du 22 avril 2014 : compte-rendu

Mai

- 5677 - Convention partenariale ENSA - AURH - 6^{ème} Rencontre du Réseau Espace Rural et Projet Spatial
- 5678 - Association pour la création d'un pôle métropolitain de l'Estuaire de la Seine, comité de direction du 13 mai 2014 : ordre du jour
- 5679 - Contribution de l'AURH pour le Conseil de développement Le Havre Pointe de Caux Estuaire
- 5680 - Association pour la création d'un pôle métropolitain de l'Estuaire de la Seine, comité de pilotage du 23 mai 2014 : ordre du jour
- 5681 - Association pour la création d'un pôle métropolitain de l'Estuaire de la Seine, assemblée générale du 23 juin 2014 : ordre du jour
- 5682 - Projet de stratégie territoriale et d'organisation de l'association pour la création d'un pôle métropolitain de l'Estuaire de la Seine : power point présenté en comité de direction le 13 mai 2014
- 5683 - La toile industrielle de l'Estuaire de la Seine : power point présenté en comité technique n°1 le 15 mai 2014
- 5684 - Association pour la création d'un pôle métropolitain de l'Estuaire de la Seine, comité de direction du 13 mai 2014 : compte-rendu

- 5685 - Projet Port Seine métropole - Achères
- 5686 - AURH, conseil d'administration du 10 février 2014 : procès-verbal
- 5687 - Contrat de ville de l'agglomération havraise 2015/2020 - Restitution des travaux des commissions thématiques : power point présenté le 6 juin 2014
- 5688 - ENMM- Réunion technique du 20 mai 2014
- 5689 - Modalités de révision du SCoT Le Havre Pointe de Caux Estuaire : note rédigée pour la réunion avec les présidents de la CODAH et de Caux Estuaire du 6 juin 2014
- 5690 - SCoT Le Havre Pointe de Caux Estuaire, GAT du 2 juin 2014 : compte-rendu

Juin

- 5691 - Observatoire des ZAE, réunion de préparation du séminaire des élus CODAH du 20 juin 2014 : relevé de décisions
- 5692 - AURH, conseil d'administration du 5 juin 2014 : résolutions approuvées par les administrateurs
- 5693 - Comité technique de l'association pour la création d'un pôle métropolitain de l'Estuaire de la Seine du 16 juin 2014 : ordre du jour
- 5694 - Westflows - Résultats et état d'avancement des travaux de l'AURH
- 5695 - Note préparatoire au séminaire des élus du bureau communautaire de la CODAH du 20 juin 2014 - Perspectives d'intervention en matière de développement économique
- 5696 - Inventaire des conseils de développement de France
- 5697 - Association pour la création d'un pôle métropolitain de l'Estuaire de la Seine, comité de pilotage du 23 mai 2014 : compte-rendu
- 5698 - Association pour la création d'un pôle métropolitain de l'Estuaire de la Seine, comité de pilotage du 23 juin 2014 : ordre du jour
- 5699 - RD31 : statut et propositions dans le SCoT Le Havre Pointe de Caux Estuaire
- 5700 - AURH, assemblée générale du 28 juin 2013 : procès-verbal
- 5701 - Élaboration du SCoT Le Havre Pointe de Caux Estuaire, réunion interne à l'AURH du 20 mai 2014 : document support et compte-rendu
- 5702 - **Westflows, un projet européen au service du Seine Gateway : dépliant de communication**
- 5703 - Partenariat entre Caen et Le Havre : analyse dans le contexte de la réunification de la Normandie

Juillet

- 5704 - **Les documents d'urbanisme et les incidences sur la loi ALUR : power point présenté lors de l'université des nouveaux maires ADM76 le 11 juin 2014**
- 5705 - Un label « grand site » pour le phare de la vallée de la Seine : document de travail
- 5706 - SCOT Le Havre Pointe de Caux Estuaire, GAT du 3 juillet 2014, préparation du comité syndical du 11 juillet 2014 : compte-rendu
- 5707 - Fonctionnement du réseau des pôles métropolitains
- 5708 - **Observatoire de l'immobilier d'entreprise, chiffres clés des marchés 2013 : note synthétique recto-verso**
- 5709 - Observatoire de l'immobilier d'entreprise, document de travail pour validation des chiffres clés des marchés 2013
 - **SCoT Le Havre Pointe de Caux Estuaire : point sur l'animation du SCoT en vigueur**
 - **Révision du SCoT Le Havre Pointe de Caux Estuaire - Fiche n°1 - Un SCoT pour le territoire Le Havre Pointe de Caux Estuaire**

Août

- 5710 - La toile industrielle de l'Estuaire de la Seine, réunion n°1 du groupe SIG du 23 juillet 2014 : compte-rendu
- 5711 - The Westflows project, freight transport spatial interactions and territorial dynamics in North-West Europe : power point présenté lors du Workshop ERC le 18 juin 2014
- 5712 - Seine Gateway® au cœur des flux de marchandises nord-ouest européens, dynamiques territoriales et défis contemporains, article publié dans le cadre du Colloque international Ports, transport maritime et développement régional (Université du Havre, juin 2014)
- 5713 - Seine Gateway® au cœur des flux de marchandises nord-ouest européens, dynamiques territoriales et défis contemporains : power point présenté lors du Colloque international Ports, transport maritime et développement régional (Université du Havre, juin 2014)
- 5714 - AURH, assemblée générale extraordinaire et ordinaire du 7 juillet 2014 : procès-verbal
- 5715 - Le Havre 2030 - De la ville à la métropole, développer une nouvelle philosophie de projet : trame d'entretien avec M. Lemonnier le 18 août 2014
- 5716 - Projet européen Westflows : compte-rendu de la réunion locale du 30 juin 2014

- 5717 - Établir un lien majeur entre le parc de Rouelles et la vallée de Saint-Laurent : un double passage déterminant - Schéma directeur Confluence

Septembre

- 5718 - Création d'un observatoire des professionnels de santé pour la CODAH : spécifications
- 5719 - Rencontre du réseau national des observatoires de l'immobilier d'entreprise : power point présenté lors de la rencontre le 11 septembre 2014
- 5720 - Association pour la création d'un pôle métropolitain de l'Estuaire de la Seine, groupe de travail Économie : power point présenté lors de la réunion du 15 septembre 2014
- 5721 - La vacance dans le parc locatif social de la ville du Havre, situation août 2014
- 5722 - Association pour la création d'un pôle métropolitain de l'Estuaire de la Seine, groupe de travail Économie : compte-rendu de la réunion du 15 septembre 2014
- 5723 - Rencontre du réseau national des observatoires de l'immobilier d'entreprise des 11 et 12 septembre 2014 : bilan de la rencontre
- 5724 - Atelier de travail territoires industrialo-portuaires : réunion le 25 septembre à l'Assemblée nationale
- 5725 - Loi de Modernisation de l'Action Publique et d'Affirmation des Métropoles (MAPAM) - Pôle d'Équilibre Territorial et Rural (PETR)
- 5726 - Évaluation environnementale du PLUi LINTERCOM Lisieux Pays d'Auge Normandie : proposition d'intervention
- 5727 - Mise en compatibilité des PLU avec les lois Grenelle et ALUR

Octobre

- 5728 - La toile industrielle de l'Estuaire de la Seine, réunion n°2 du groupe SIG du 17 octobre 2014 : compte-rendu
- 5729 - Atelier ACADIE - Inter-territorialité de l'Estuaire de la Seine
- 5730 - Seine Gateway® at the heart of North-Western European freight flows: regional dynamics and current challenges, article publié dans le cadre du colloque Sustainable TSL - Transport, Forwarding, Logistics (Wroclaw, Pologne, avril 2014)
- 5731 - Vallée de la Seine et financements européens
- 5732 - Vallée de la Seine et financements européens
- 5733 - Power point présenté aux étudiants de Ecole Nationale Supérieure Paris Ulm le 29 octobre 2014
- 5734 - Inter-relations between industries in the Le Havre and Rouen port cities using the "industrial network" tool : power point présenté lors de la 14^{ème} Conférence Mondiale Villes et Ports à Durban
- 5735 - La toile industrielle de l'Estuaire de la Seine, un outil au service du territoire, de la connaissance de l'écosystème industriel à la prospective territoriale : power point présenté lors de la conférence ESRI les 1^{er} et 2 octobre 2014

Novembre

- 5736 - Observatoire de l'immobilier d'entreprise, plénière du 24 novembre 2014 : power point
- 5737 - Évolution des SCoT et EPCI de l'Estuaire de la Seine - Fiche n°1 : réglementation et diagnostic
- 5738 - Note concernant la vallée de la Seine et les nouveaux financements européens - Proposition de partenariats entre les agences d'urbanisme, les chambres de commerce et d'industrie et HAROPA
- 5739 - Pour un positionnement de l'AURH par rapport à l'observation foncière - Note interne
 - **Révision du SCoT Le Havre Pointe de Caux Estuaire - Fiche n°2 - Mobilités voyageurs : pour se déplacer, jouons collectif !**
 - **Révision du SCoT Le Havre Pointe de Caux Estuaire - Fiche n°3 - Faire métropole, c'est fonctionner ensemble**

Décembre

- 5740 - Mission de préfiguration de la méthanisation en Vallée de Seine : proposition de collaboration LHD/AURH pour un outil cartographique
- 5741 - La toile industrielle de l'Estuaire de la Seine, Cotech - Copil n°2 du 8 décembre 2014 : power point
- 5741^{bis} - La toile industrielle de l'Estuaire de la Seine, Cotech - Copil n°2 du 8 décembre 2014 : relevé de décisions
- 5742 - La toile industrielle de l'Estuaire de la Seine, réunion n°3 du groupe SIG du 15 décembre 2014 : compte-rendu
- 5743 - Association pour la création d'un pôle métropolitain de l'Estuaire de la Seine, réunion des communicants du 17 novembre 2014 : compte-rendu succinct
- 5744 - Association pour la création d'un pôle métropolitain de l'Estuaire de la Seine, réunion des communicants du 17 novembre 2014 : compte-rendu détaillé

Agence d'urbanisme de la région du Havre
et de l'Estuaire de la Seine



aurh.fr



@aurh_officiel

4 quai Guillaume Le Testu
76063 LE HAVRE cedex
Tél. : 02 35 42 17 88 / Fax : 02 35 21 51 57

▲
Vers Shannon/Limerick
(Irlande)

Brest