

OBSERVATOIRE DE LA SOCIÉTÉ

CE QUE RÉVÈLENT LES DERNIERS CHIFFRES DE POPULATION

Estuaire de la Seine

Comme chaque année, l'Insee publie les nouveaux chiffres de population communale en vigueur au 1^{er} janvier. L'AURH décrypte ces statistiques en analysant les évolutions démographiques et leurs déterminants à l'échelle de l'estuaire de la Seine.

Cette note s'appuie sur les derniers chiffres de la population diffusés par l'Insee au 1^{er} janvier 2026, correspondant au recensement de la population millésimé « 2023 ».

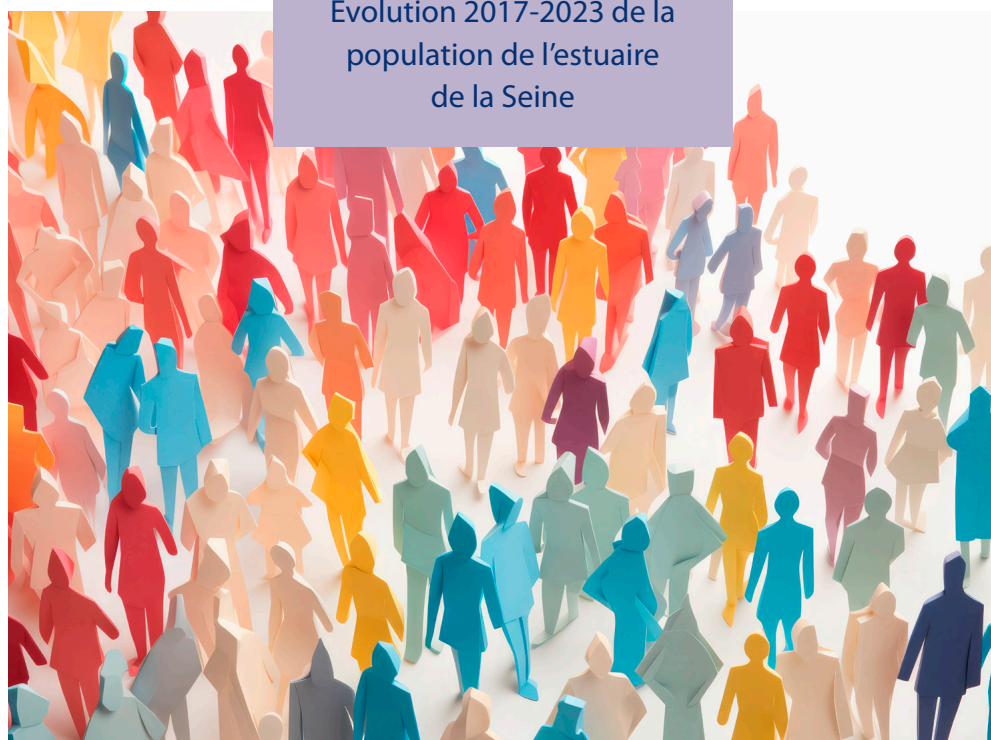
aurh

AGENCE
D'URBANISME
LE HAVRE
ESTUAIRE DE LA SEINE

Janvier 2026 [Aurh]

- 0,1 % / an

Évolution 2017-2023 de la
population de l'estuaire
de la Seine



Une population relativement stable dans l'estuaire de la Seine

Au 1^{er} janvier 2023, 846 829 habitants résident dans l'une des 693 communes de l'estuaire de la Seine, périmètre d'étude de l'AURH. Entre 2017 et 2023, la population est quasi stable (- 0,1 % par an en moyenne), comme lors de la période précédente (+ 0,0 % par an entre 2012 et 2017). Cette tendance s'apparente à la dynamique régionale, qui demeure toutefois légèrement positive (+ 0,1 % par an).

Ce léger ralentissement démographique résulte d'une baisse de population dans 9 des 18 intercommunalités du territoire. Les diminutions les plus marquées concernent Fécamp Caux Littoral agglo (- 0,7 % par an), Lisieux Normandie et le Pays de Honfleur-Beuzeville (- 0,4 % par an).

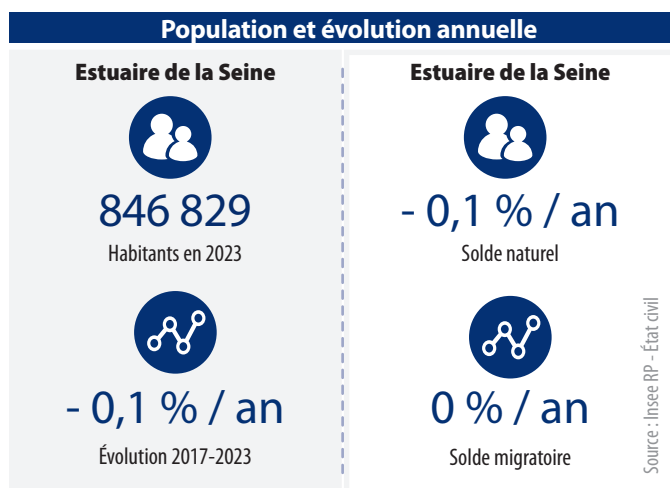
À l'inverse, seules 4 intercommunalités voient leur population progresser et 5 restent stables. La Communauté urbaine Le Havre Seine Métropole affiche pour sa part un léger repli (- 0,1 % par an), moins marqué qu'entre 2012 et 2017 (- 0,2 %).

Les décès désormais plus nombreux que les naissances

Entre 2017 et 2023, la légère diminution de la population de l'estuaire de la Seine s'explique par un solde naturel devenu déficitaire, les décès dépassant désormais les naissances. Les échanges migratoires restent neutres, avec autant d'arrivées que de départs. La contribution du solde naturel à la croissance démographique continue ainsi de reculer : elle était de + 0,2 % par an entre 2012 et 2017 ; elle s'établit à - 0,1 % par an sur la période 2017 - 2023. Cette évolution traduit à la fois le vieillissement de la population et la baisse de la natalité observée à l'échelle nationale.

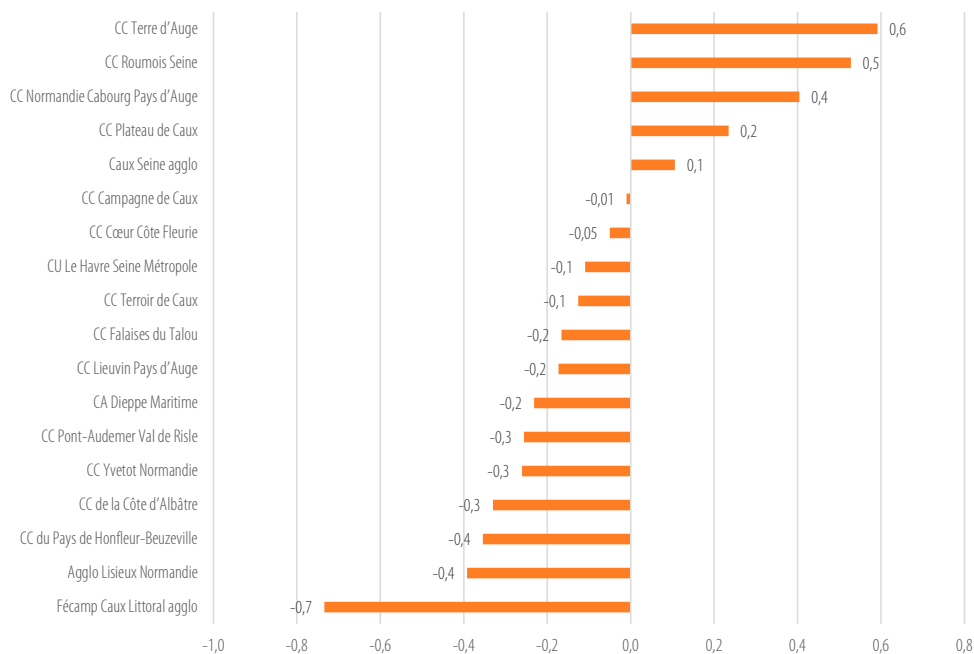
Parmi les 9 intercommunalités en décroissance démographique dans l'estuaire de la Seine, 3 doivent leur baisse de population à un solde naturel déficitaire : Pont-Audemer Val de Risle, Agglo Lisieux Normandie et Dieppe Maritime. Fécamp Caux Littoral agglo cumule déficits migratoire et naturel. Ailleurs, le recul démographique s'explique d'abord par un manque d'attractivité, associé à un solde naturel quasi neutre. C'est notamment le cas du Havre Seine Métropole, qui conserve un déficit migratoire, bien qu'atténué par rapport à la période précédente, et dont l'excédent naturel diminue fortement (+ 0,1 %, contre + 0,3 % entre 2012 et 2017).

À l'inverse, Normandie Cabourg Pays d'Auge et Terre d'Auge enregistrent un gain de population porté par une forte attractivité, malgré un solde naturel déficitaire. L'intercommunalité de Plateau de Caux présente la situation opposée, tandis que Roumois Seine profite à la fois d'un solde naturel positif et d'une bonne attractivité. Cœur Côte Fleurie se distingue par une situation singulière : un déficit naturel prononcé, mais compensé par une forte attractivité, assurant la stabilité démographique du territoire.

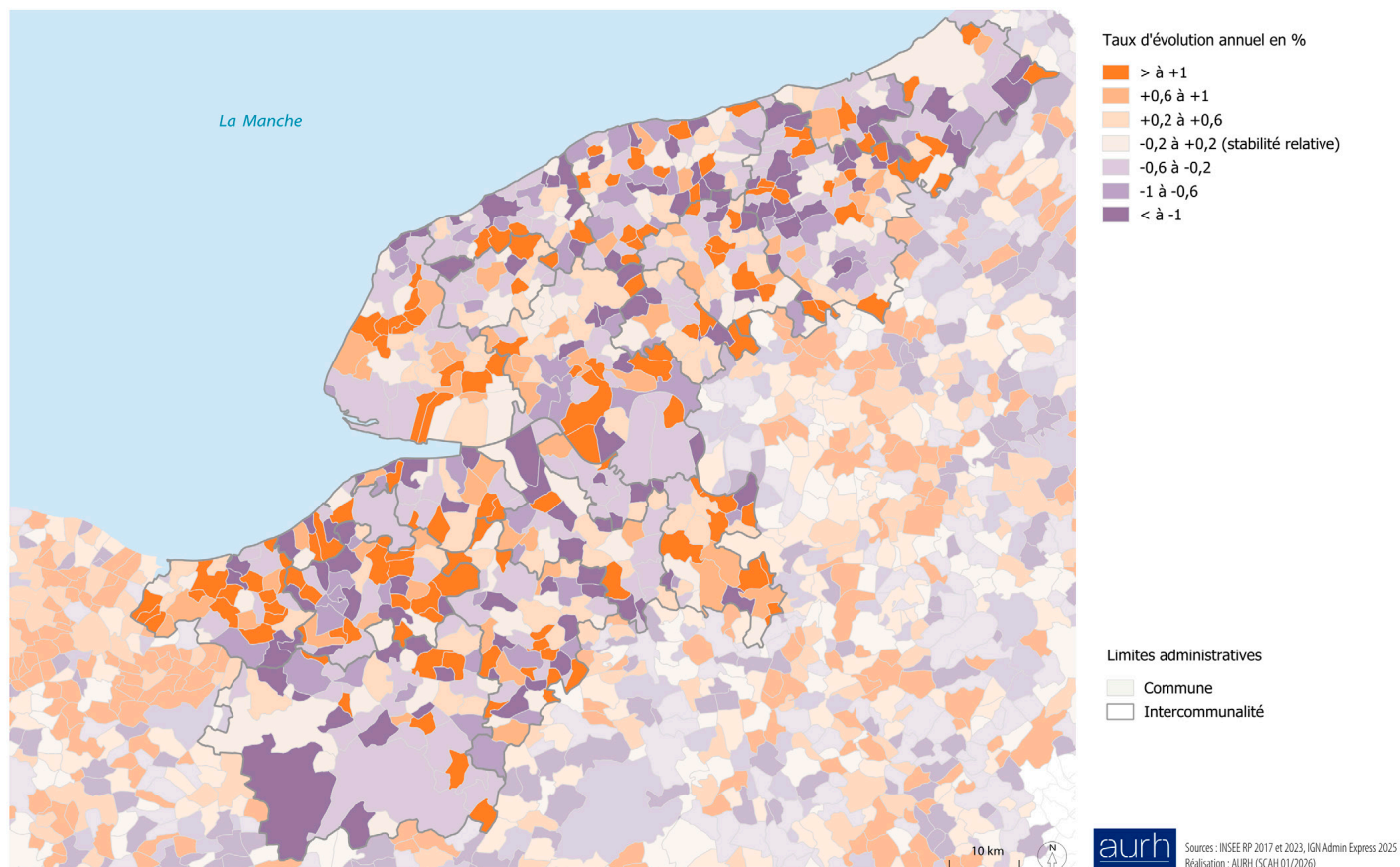


VARIATION ANNUELLE MOYENNE DE LA POPULATION DES INTERCOMMUNALITÉS DE L'ESTUAIRE DE LA SEINE ENTRE 2017 ET 2023 (%)

Source : Insee RP, traitement AURH.



VARIATION ANNUELLE DE LA POPULATION DES COMMUNES DE L'ESTUAIRE DE LA SEINE ENTRE 2017 ET 2023

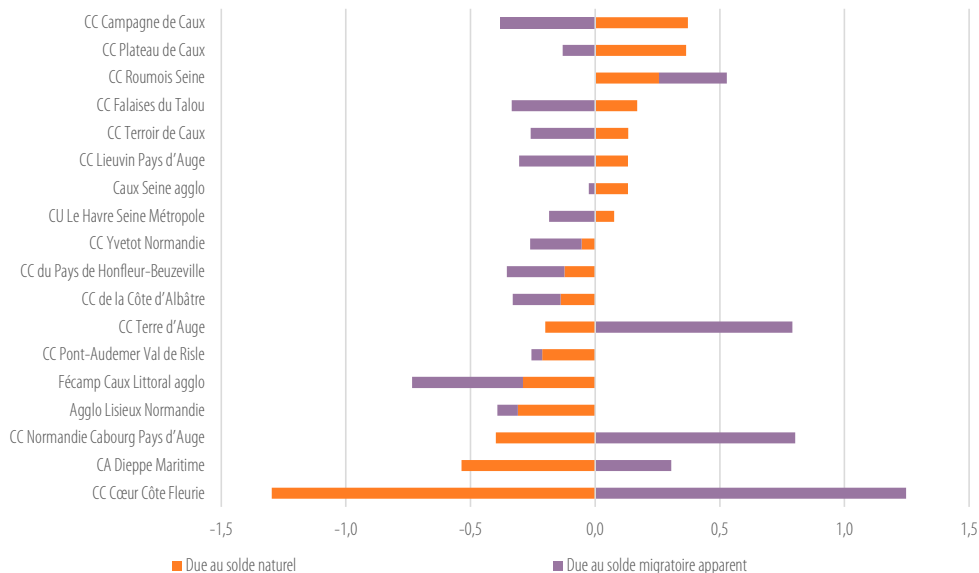


Note : on parle de hausse si le taux de variation de la population est supérieur ou égal à 0,2 %, de baisse si le taux est inférieur ou égal à -0,2 %, et de stabilité relative si le taux est égal à -0,1 %, 0,0 % ou 0,1 %.



VARIATION ANNUELLE MOYENNE DE LA POPULATION DES INTERCOMMUNALITÉS DE L'ESTUAIRE DE LA SEINE ENTRE 2017 ET 2023, SELON LES SOLDES NATUREL ET MIGRATOIRE (%)

Sources : Insee RP, État civil, traitement AURH.



TYPLOGIE DES ÉVOLUTIONS DÉMOGRAPHIQUES DES COMMUNES DE L'ESTUAIRE DE LA SEINE ENTRE 2017 ET 2023

