

PORTRAIT DE TERRITOIRE



COMMUNAUTÉ DE COMMUNES CAMPAGNE DE CAUX

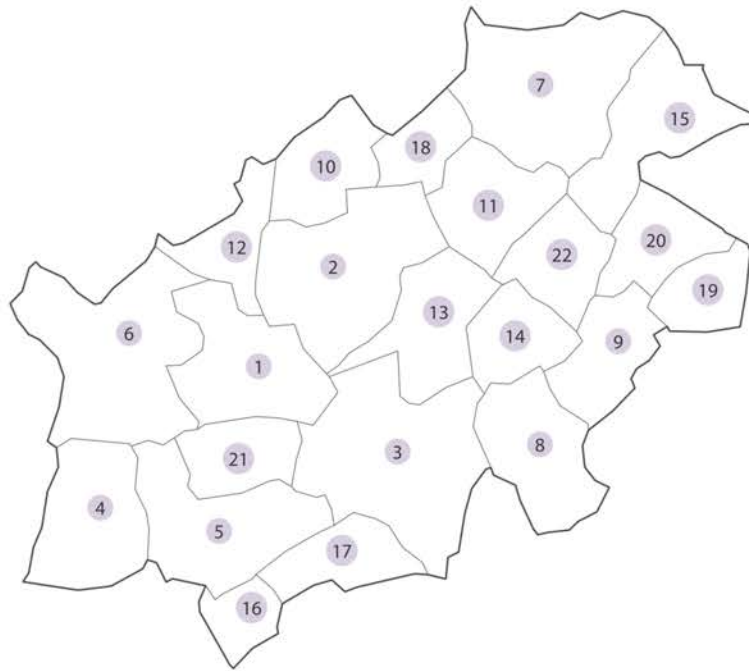
Données clés

Découvrez le portrait synthétique de l'intercommunalité à travers une sélection d'indicateurs clés, issus des différents observatoires de l'AURH.

Février 2026



| Campagne de Caux |

**Nombre d'habitants par commune** (Source : INSEE - RP 2022)

1 / Goderville	2 829	9 / Saint-Maclou-la-Brière	470	16 / Virville	343
2 / Bretteville-du-Grand-Caux	1 373	10 / Auberville-la-Renault	451	17 / Houquetot	341
3 / Bréauté	1 363	11 / Annouville-Vilmesnil	449	18 / Mentheville	301
4 / Saint-Sauveur-d'Émalleville	1 203	12 / Saussezemare-en-Caux	430	19 / Tocqueville-les-Murs	274
5 / Manneville-la-Goupil	1 045	13 / Grainville-Ymauville	423	20 / Bénarville	262
6 / Écrainville	985	14 / Gonfreville-Cailot	397	21 / Bornambusc	243
7 / Bec-de-Mortagne	676	15 / Daubeuf-Serville	396	22 / Angerville-Bailleul	184
8 / Vattetot-sous-Beaumont	583				

SOMMAIRE

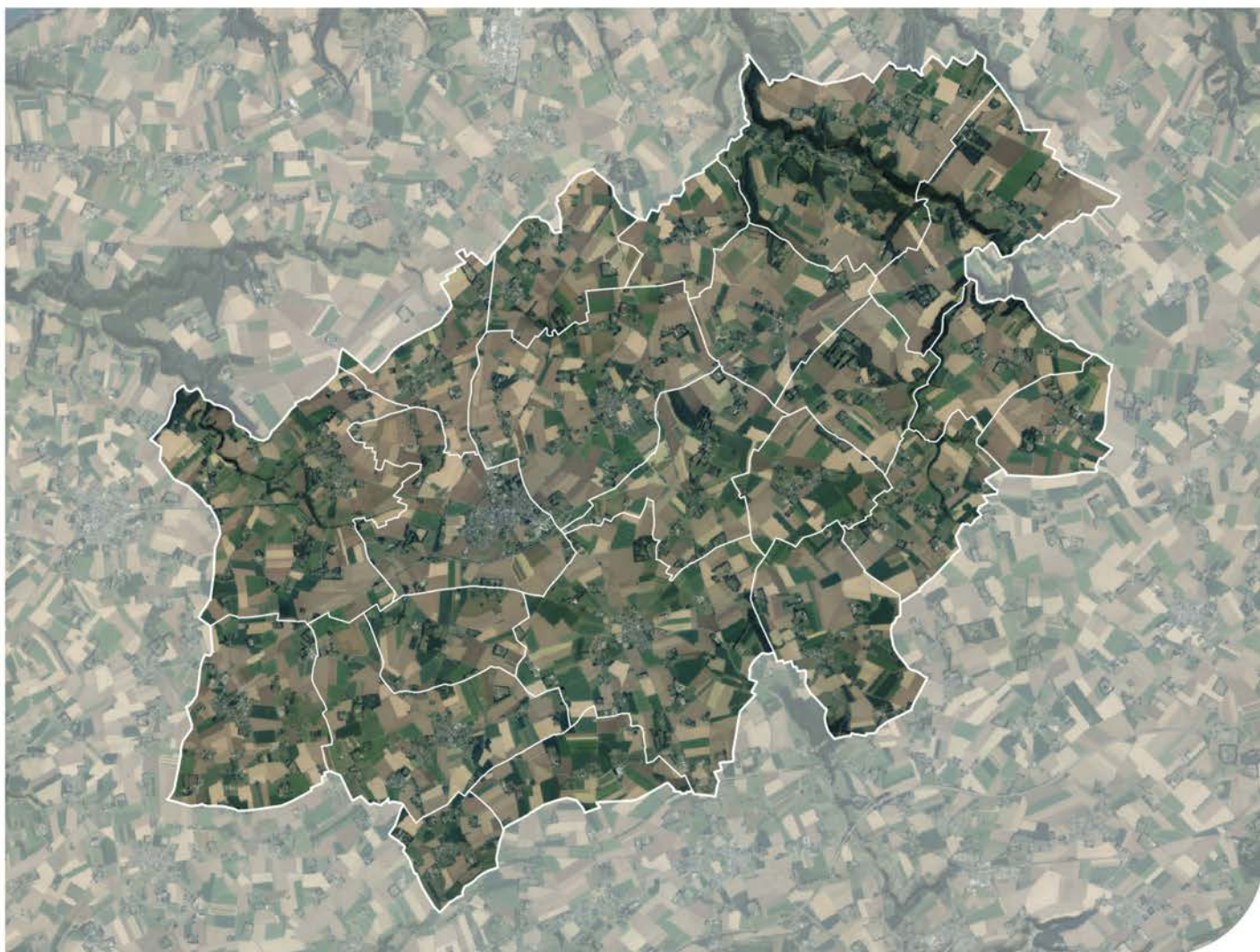
SOCIÉTÉ	8
HABITAT	14
MOBILITÉS	16
ENVIRONNEMENT ET PAYSAGE	19
ÉNERGIE ET DÉCARBONATION	21
ÉCONOMIE	22
TOURISME	23
FONCIER	24

PRÉAMBULE

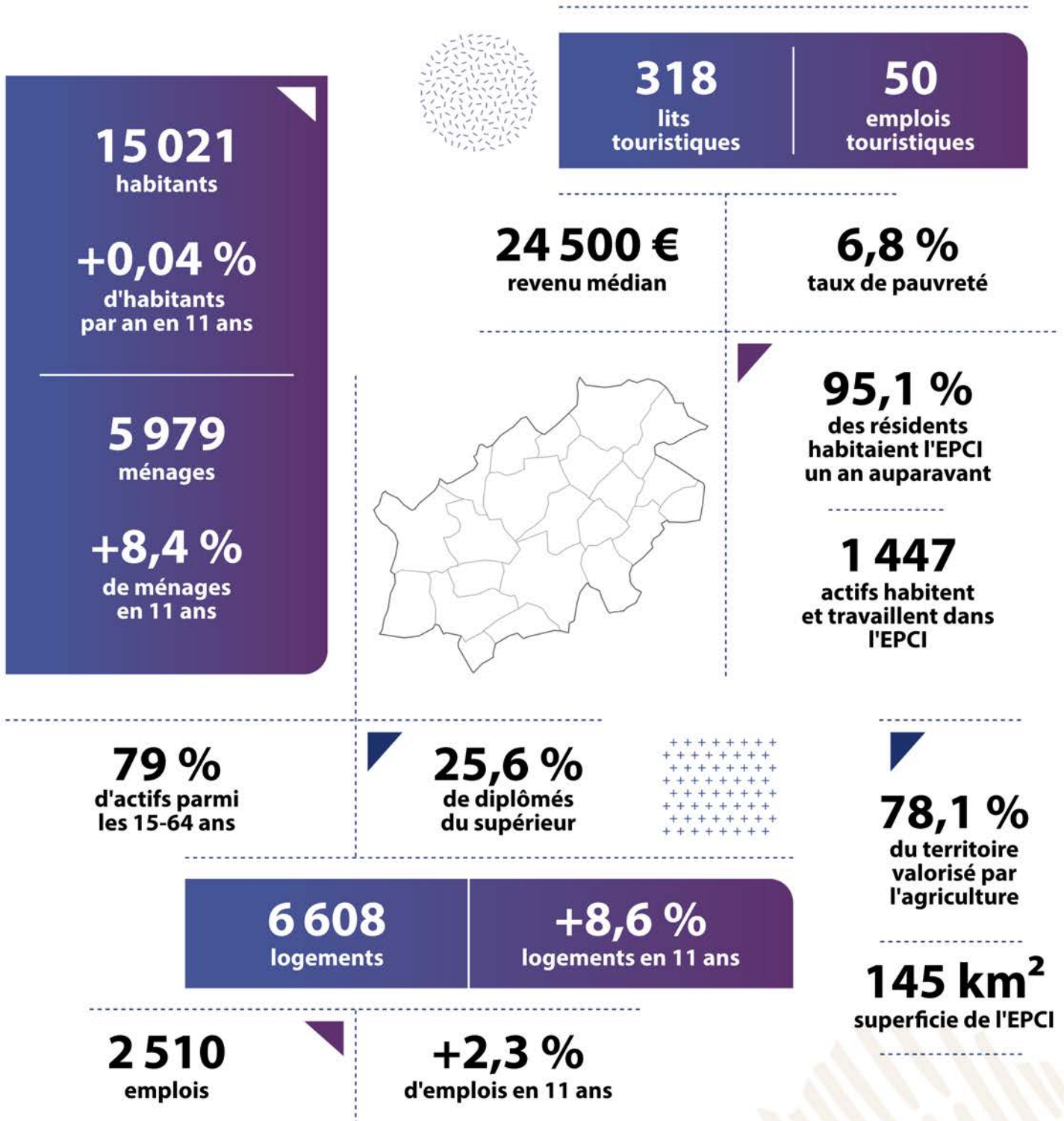
Découvrez le portrait synthétique de l'intercommunalité à travers une sélection d'indicateurs clés, issus des différents observatoires de l'Agence : société (démographie, socio-économie, services et équipements), habitat, mobilités, environnement et paysage, économie et tourisme, foncier.

Ces indicateurs, définis en concertation avec les partenaires de l'AURH, offrent une lecture des grands enjeux du territoire. Le document met en lumière les spécificités de l'intercommunalité ainsi que les dynamiques à l'œuvre. Des cartographies viennent enrichir l'analyse en illustrant la diversité des situations au sein de chaque territoire.

Retrouvez les portraits de territoire des 18 intercommunalités du périmètre d'étude de l'Agence sur notre site internet.



CHIFFRES CLÉS



^ Sources : Insee, RP2011 et RP2022, Insee-DGFIP-Cnaf-Cnav-Ccma Filosofi 2021, RPG 2020, OCS GE 2022, Insee 2025, URSSAF ACOSS 2024.
< Sources : BD Ortho, Région Normandie.

SOCIÉTÉ

| Une population stable durant la dernière décennie |

Nombre d'habitants de l'EPCI



15 021 en 2022
14 957 en 2011



+0,04 % par an
entre 2011 et 2022
Normandie : +0,1 %

La population de Campagne de Caux s'établit à 15 021 habitants au recensement de la population de 2022, soit une stabilisation par rapport à 2011.

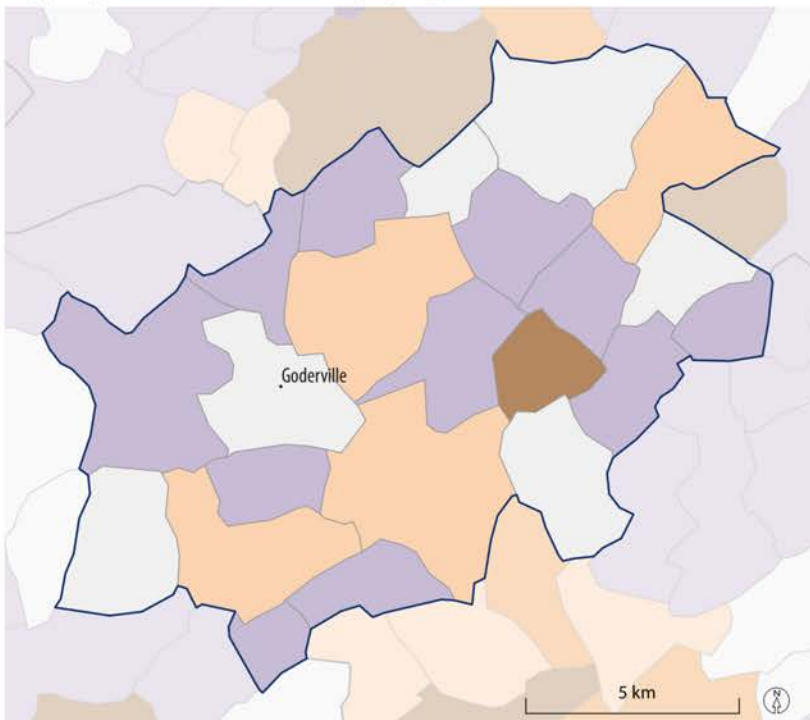
Sources : Insee, RP2011, RP2016 et RP2022 - État civil, traitement AURH.

Variation annuelle moyenne de la population due aux soldes naturel et migratoire entre 2011 et 2022 (en %/an)



Entre 2011 et 2016, le territoire enregistre une croissance démographique, qui s'interrompt entre 2016 et 2022. Sur la période récente, la relative stabilité de la population s'explique par un solde naturel excédentaire (davantage de naissances que de décès), qui compense en partie le solde migratoire déficitaire (davantage de sortants que d'entrants sur le territoire).

Typologie des évolutions démographiques des communes entre 2016 et 2022 - Campagne de Caux



- aux excédents naturel et migratoire
 - à l'excédent naturel
 - stabilité relative
 - au déficit migratoire
- } Croissance due
- } Décroissance due

Éléments de contexte

- Commune siège de l'EPCI
- Périmètre de l'EPCI
- Autre intercommunalité

| Un vieillissement de la population comparable à l'échelle régionale |

Part des habitants de plus de 60 ans



23,9 % en 2022

+4,9 points en 11 ans

Normandie : +5,0 points

Nombre de ménages

5 979 en 2022

+8,4 % en 11 ans

Normandie : +7,5 %

Sources : Insee, RP2011 et RP2022, traitement AURH.

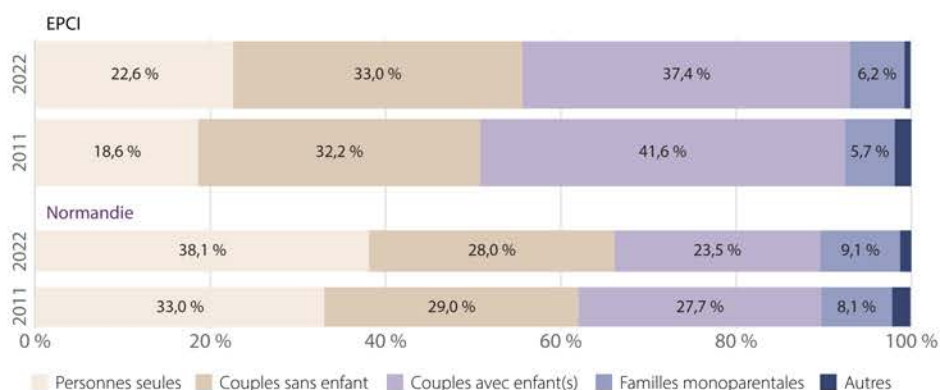
Évolution de la population par classes d'âge entre 2011 et 2022



Les plus de 60 ans représentent 23,9 % de la population en 2022. Leur proportion augmente, tandis que presque toutes les autres classes d'âge reculent. Le vieillissement de la population s'opère à un rythme toutefois proche de la moyenne régionale. Ce phénomène va s'amplifier dans les années à venir, principalement en raison de l'avancée en âge des générations du baby-boom.

| Une hausse du nombre de ménages |

Évolution de la composition des ménages entre 2011 et 2022



Malgré la stabilité de la population, le nombre de ménages progresse durant la dernière décennie. Ceci s'explique par la réduction de la taille des ménages (de 2,7 en 2011 à 2,51 en 2022), en raison du vieillissement de la population et des changements de modes de cohabitation. La part des personnes seules se renforce, tandis que celle des couples avec enfants recule.

SOCIÉTÉ

| Une structure socioprofessionnelle qui évolue |

Part des actifs parmi les 15-64 ans



79,0 % en 2022

Normandie : 74,8 %

Demandeurs d'emploi (catégories ABC)



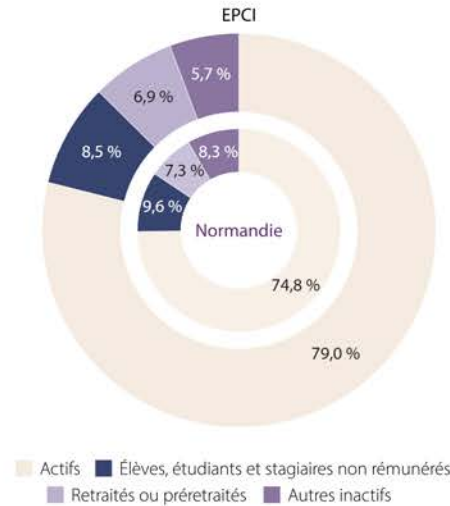
731 au 30 juin 2025

-5,7 % en 1 an*

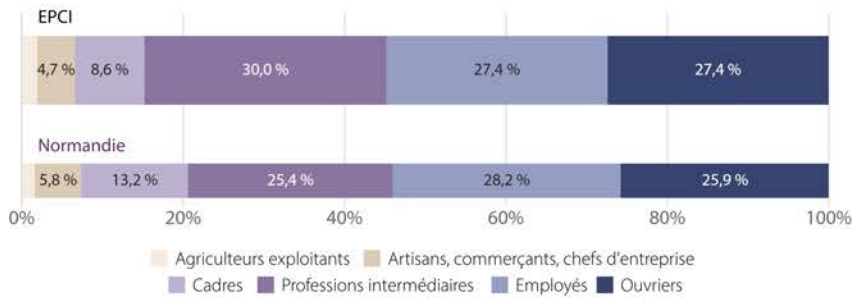
Normandie : +2,6 %

Sources : Insee, RP2022, France travail STMT - données brutes, traitement AURH.

Population de 15 à 64 ans selon l'activité en 2022



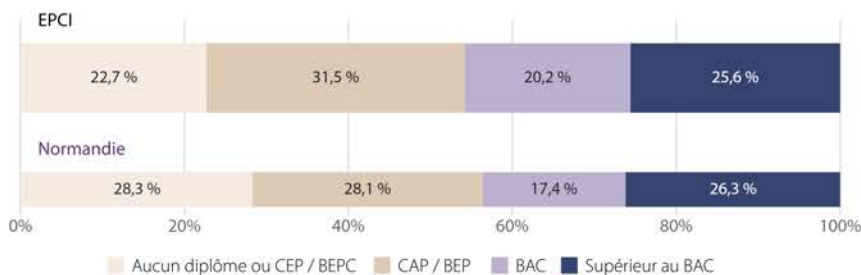
Population active de 15 à 64 ans selon la catégorie socioprofessionnelle en 2022



Le territoire se distingue par une plus forte part de professions intermédiaires et d'ouvriers par rapport à la moyenne normande. Toutefois, la structure socioprofessionnelle du territoire évolue : les professions intermédiaires progressent fortement (+5,2 points). En parallèle, les employés et les ouvriers reculent (respectivement -2,4 et -2,3 points), à l'image des tendances régionales.

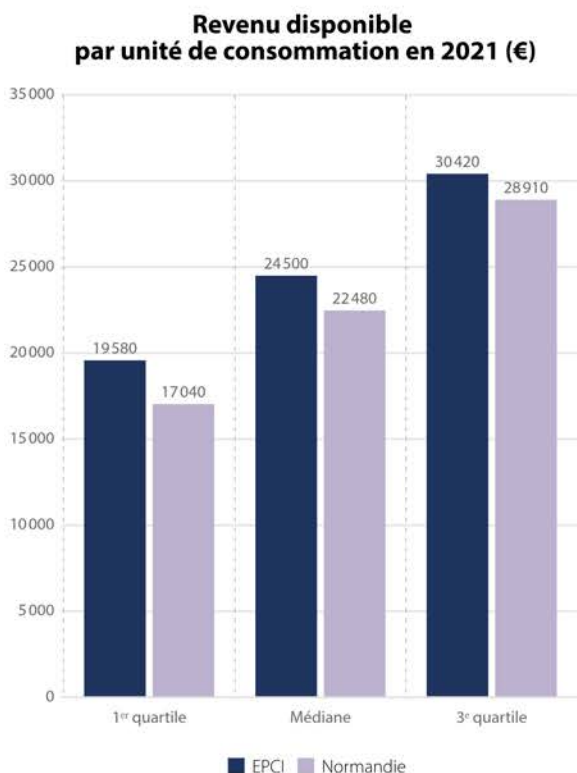
| Une progression des niveaux de diplôme, en particulier dans le supérieur |

Niveau de diplôme de la population non scolarisée en 2022



La montée en qualification des actifs s'accompagne d'une évolution des diplômes. Bien qu'une majorité de la population ne possède pas le bac, les non-diplômés reculent par rapport à 2011 (-10,4 points, contre -10 points en Normandie). La proportion de bacheliers et de diplômés du supérieur augmente, avec une forte dynamique pour ces derniers (+6,5 points, contre +6,7 points en région).

| Un niveau de revenu plus élevé qu'en moyenne régionale |



Rapport interdécile

2,5
en 2021

Normandie : 3,0

Taux de pauvreté au seuil de 60 %

6,8 %
en 2021

Normandie : 13,7 %

Le niveau de vie médian des habitants de Campagne de Caux atteint 24 500 € en 2021, un montant supérieur à la moyenne régionale (22 480 €). Ce constat ne doit cependant pas masquer les disparités du territoire. Les 25 % de ménages les plus modestes ont un niveau de vie bien plus bas (19 580 €). Les 10 % les plus aisés gagnent 2,5 fois plus que les 10 % les plus modestes (3 fois en moyenne régionale). 6,8% des ménages ont un niveau de vie inférieur au seuil de pauvreté français, un taux nettement plus bas qu'en moyenne régionale, mais en légère hausse par rapport à 2018 (+0,3 pt).

Sources : Insee-DGFiP-Cnaf-Cnav-Ccmsa, Filosofi 2021.

Niveau de vie des ménages par commune en 2021 - Campagne de Caux



Revenu médian disponible par unité de consommation

- supérieur ou égal à 26 000 €
- 24 000 à 26 000 €
- 22 500 à 24 000 €
- inférieur à 22 500 €

Éléments de contexte

- Commune siège de l'EPCI
- Périmètre de l'EPCI
- Autre intercommunalité

SOCIÉTÉ

| Les équipements et services du territoire |

Équipements sportifs, culturels et socioculturels



En 2024, Campagne de Caux compte 69 équipements sportifs et 5 équipements culturels. Le territoire enregistre un taux de couverture pour 1 000 habitants supérieur à la moyenne normande pour les équipements sportifs. Le territoire dénombre également 1 poste de police ou gendarmerie, 5 bureaux de poste ou relais et 1 maison France services. Concernant la scolarité, le nombre d'écoliers est en baisse durant la dernière décennie, à un rythme plus soutenu qu'en moyenne régionale.

* Bibliothèque, cinéma, théâtre, conservatoire, musée, espace remarquable et patrimoine, etc.

Sources : Insee, BPE 2024, Ministère de l'Éducation nationale 2020-2024, traitement AURH.

Services publics de proximité en 2024

Poste de police ou gendarmerie

1

Agences, bureaux ou relais postaux

5

Maison France services

1

Évolution du nombre d'élèves scolarisés

	Nombre d'élèves à la rentrée 2024	Évolution 2020-2024
École	1 450	-10,4 %
Collège	638	-0,9 %
Lycée	-	-

| Une offre en soins primaires stable, mais une dépendance hospitalière |

Professionnels de santé (offre de soins primaires) et taux pour 1 000 habitants

	EPCI		Normandie
	Nb	%o hab.	%o hab.
Médecins généralistes	6	0,40	0,80
Infirmiers libéraux (IDE)	18	1,20	1,29
Masseurs kinésithérapeutes	12	0,80	0,85
Officines de pharmacie	3	0,20	0,27

Sources : Insee, RP2022, BPE 2024, traitement AURH.

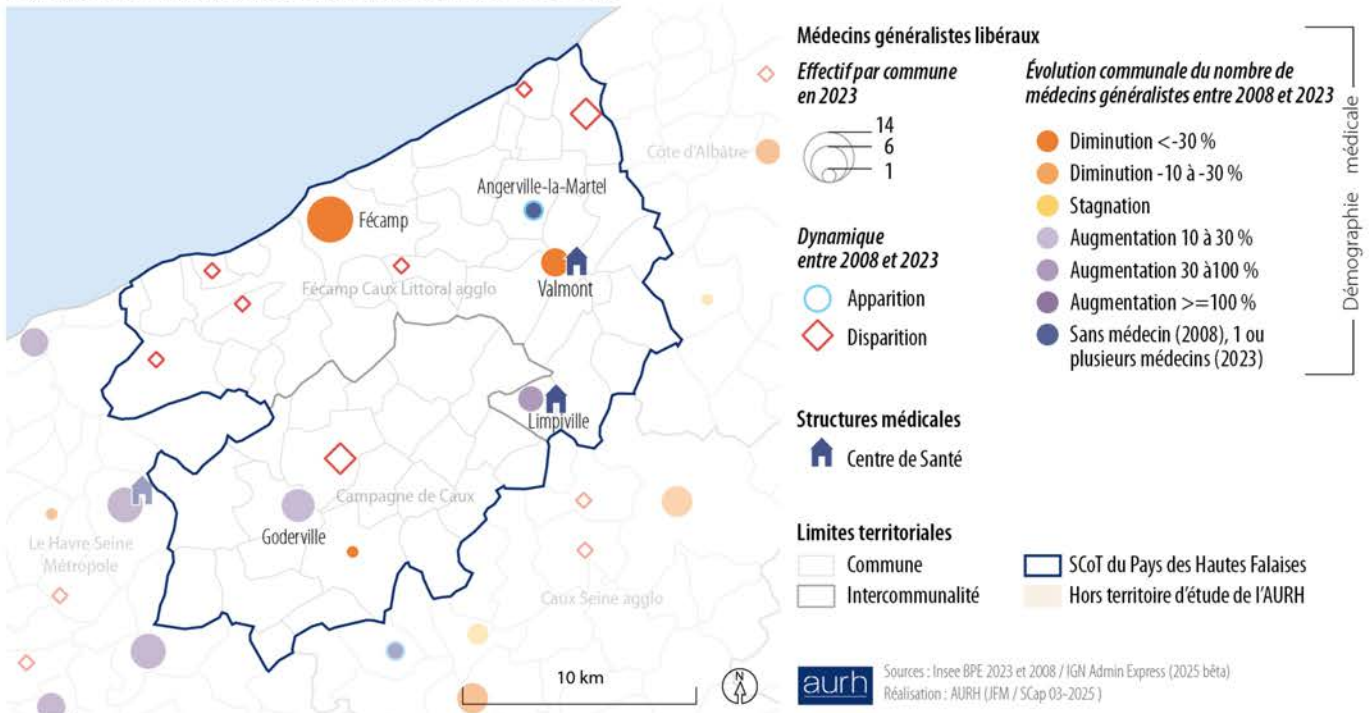
Le territoire ne possède aucune capacité hospitalière. Il dépend du Havre et secondairement de Fécamp pour les quatre filières de soins (court, moyen, long séjours et santé mentale). Les effectifs des professionnels de santé en soin primaire se maintiennent sur quinze ans. Le territoire héberge notamment l'un des plus grands centres de soins infirmiers de l'estuaire de la Seine (15 professionnels). Les effectifs des praticiens sont conformes au taux d'équipement régional, sauf pour les médecins de ville où les 6 médecins ont une patientèle théorique doublée.

Nombre d'équipements associés à l'offre de soins primaires

- maison de santé
- laboratoire de biologie médicale
- commune avec un radiologue

Source : BPE 2024, traitement AURH.

Dynamique démographique médicale entre 2008 et 2023



HABITAT

| Une forte accession à la propriété |

Nombre de logements



6 608 en 2022

+8,6 % en 11 ans

Normandie : +9,0 %

Part des maisons



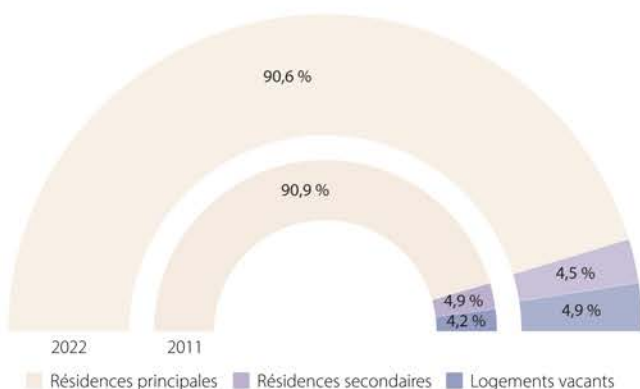
90,6 % en 2022

Normandie : 66,1 %

Le nombre de logements de Campagne de Caux est de 6 608 en 2022. Le territoire affiche une hausse du nombre de logements de 8,6 % par rapport à 2011, légèrement inférieure à la moyenne normande. Il est essentiellement constitué de logements individuels. Avec 90,6 % de résidences principales, le territoire dépasse largement la moyenne régionale. La vacance est faible. Le taux de propriétaires (79,1 %) est très élevé, traduisant une forte orientation vers l'accession et une faible part de locataires du parc social.

Sources : Insee, RP2011 et RP2022, traitement AURH.

Évolution des types de logements de l'EPCI entre 2011 et 2022



Type d'occupation des résidences principales en 2022



79,1 %

Normandie : 58,7 %

Propriétaires



17,0 %

Normandie : 22,0 %

Locataires du parc privé



2,7 %

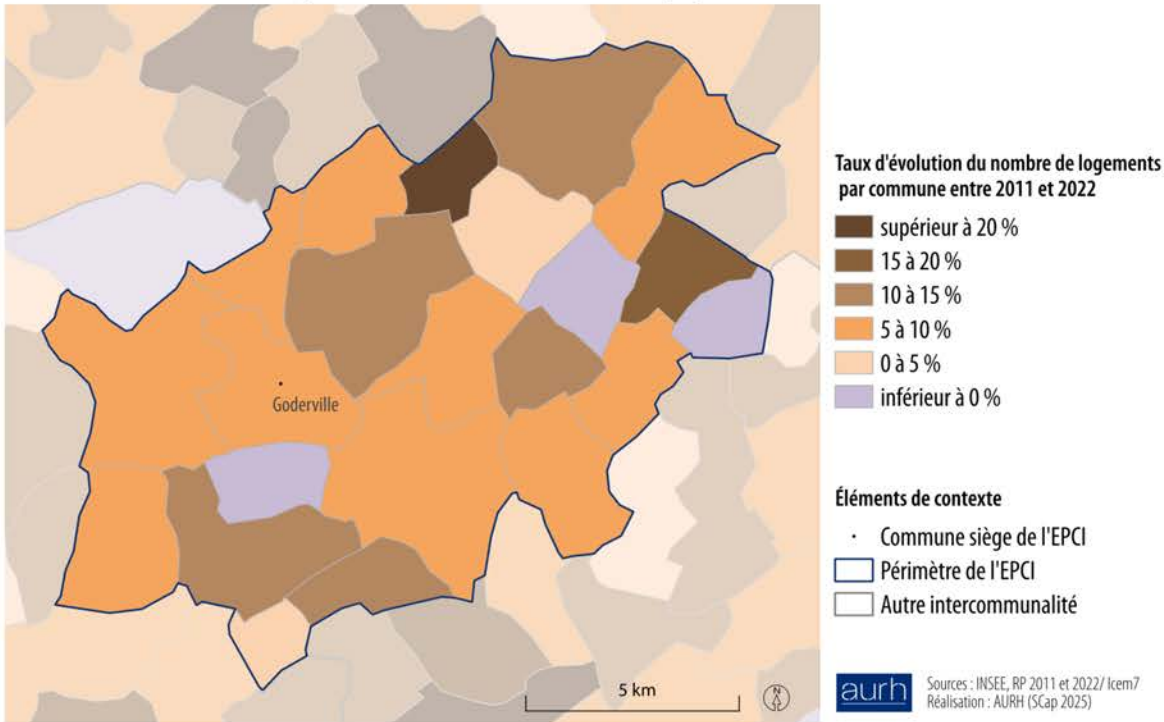
Normandie : 17,8 %

Locataires du parc social

Période d'achèvement des résidences principales



Évolution du nombre de logements entre 2011 et 2022 - Campagne de Caux



| Une stagnation des valeurs immobilières |

Prix médian des biens dans l'EPCI en 2024

182 000 € dans l'ancien
+4,9 % en 5 ans

Maison

Sur le marché de la maison neuve, les données sont insuffisantes pour calculer des médianes fiables.

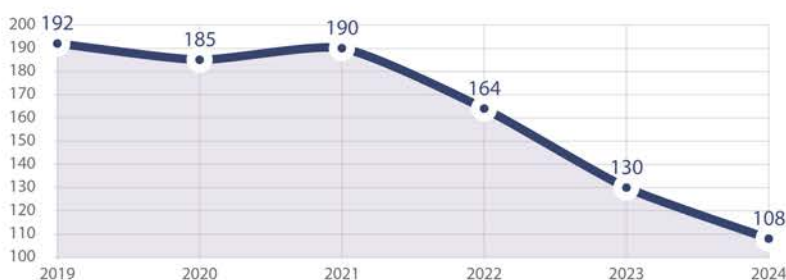


Appartement

Sur le marché des appartements anciens et neufs, les données sont insuffisantes pour calculer des médianes fiables.

Source : Cerema - DV3F 2025.

Évolution du nombre de transactions au sein de l'EPCI entre 2019 et 2024



Avec un prix médian de 182 000 €, la maison ancienne s'aligne sur le standard régional. Cependant, la dynamique de prix est atone (+4,9 % sur cinq ans), bien loin de l'inflation immobilière observée ailleurs. Le nombre de transactions est faible et continue de diminuer structurellement.

MOBILITÉS

| Un marché résidentiel fluide proche de l'équilibre |

Mobilité résidentielle entre 2021 et 2022



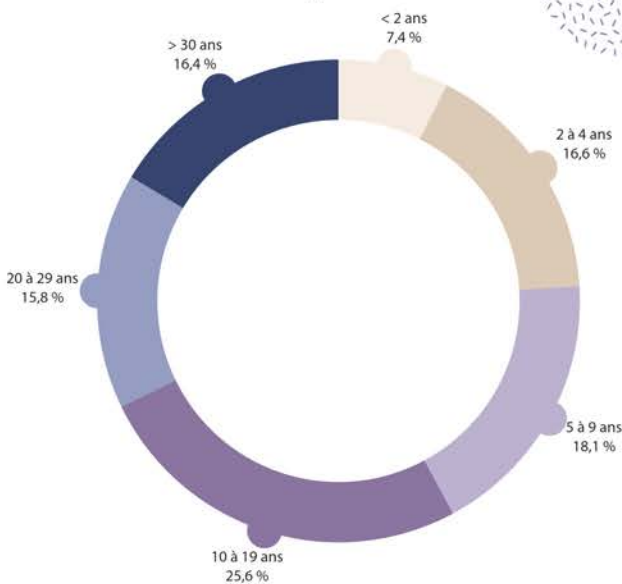
95,1 %
des résidents habitaient
l'EPCI un an auparavant



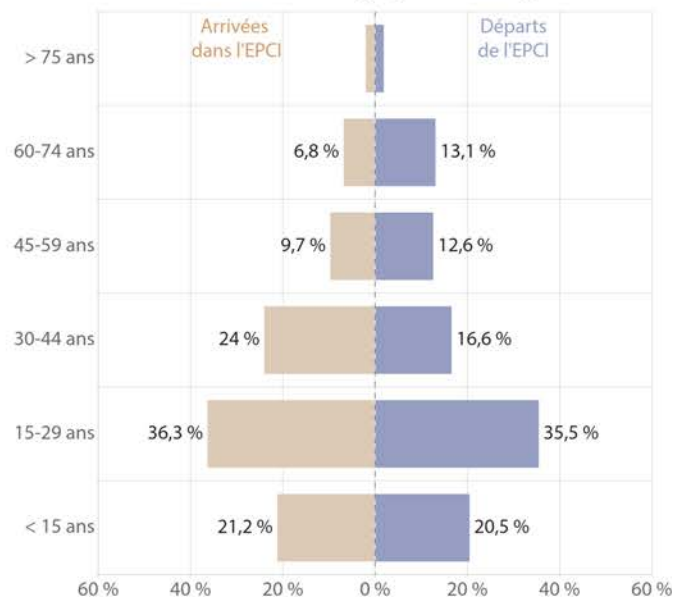
721 arrivées en 1 an
828 départs en 1 an

Source : Insee, RP2022, traitement AURH.

Ancienneté d'emménagement dans le logement actuel



Arrivées et départs selon la classe d'âge (2021-2022)



Avec 95 % de stabilité, la population de Campagne de Caux apprécie la qualité de vie offerte dans l'intercommunalité. Le solde migratoire est légèrement négatif (721 entrants, 828 sortants), mais les dynamiques jeunes sont équilibrées : les parts d'arrivées et de départs chez les 15-29 ans sont quasi

identiques (environ 36 %). Le territoire parvient également à attirer des familles et des actifs (près de 24 % d'arrivées chez les 30-44 ans). Ce profil témoigne d'une fonction résidentielle active qui limite l'érosion démographique.

| Des actifs orientés vers le bassin d'emploi du Havre Seine Métropole |

Origine et lieu de travail des actifs



Top 3 des origines des actifs n'habitant pas l'EPCI et y travaillant

Fécamp Caux Littoral agglo : 32,2 %
 Caux Seine agglo : 29,4 %
 Le Havre Seine Métropole : 21,3 %

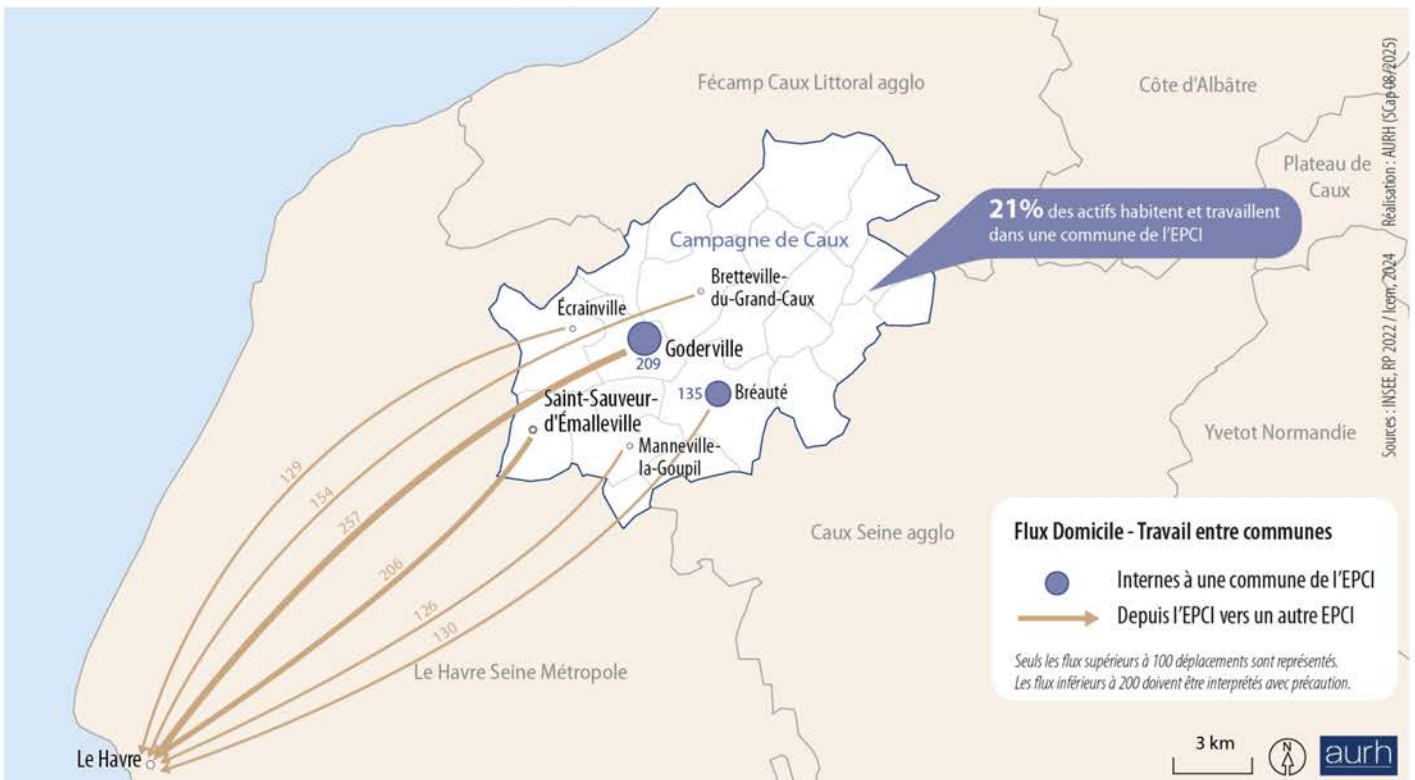
Top 3 des destinations des actifs habitant l'EPCI et travaillant à l'extérieur

Le Havre Seine Métropole : 61,3 %
 Fécamp Caux Littoral agglo : 13,9 %
 Caux Seine agglo : 13,8 %

Source : Insee, RP2022, traitement AURH.

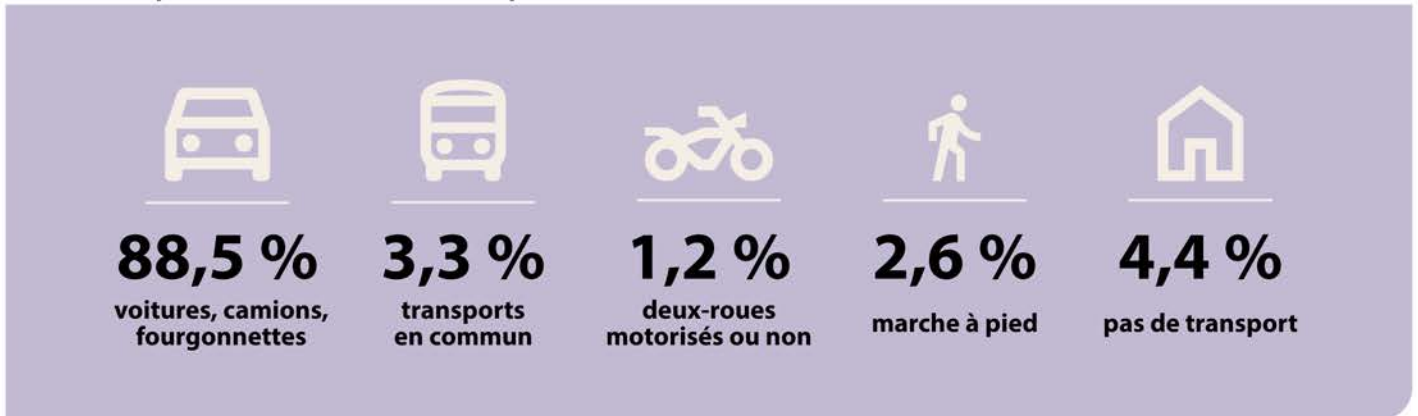
L'intercommunalité exporte massivement ses actifs : 5 457 sortants pour seulement 1 447 actifs habitant et travaillant dans l'intercommunalité. L'attraction du Havre Seine Métropole est prépondérante, drainant 61 % des flux sortants. Le territoire se positionne comme une extension résidentielle du bassin d'emploi havrais, avec une autonomie économique faible (1 212 entrants).

Mobilité Domicile - Travail depuis et/ou vers l'EPCI en 2022
Les principaux flux d'actifs entre communes



MOBILITÉS

Modes de déplacement des actifs de l'EPCI pour se rendre au travail

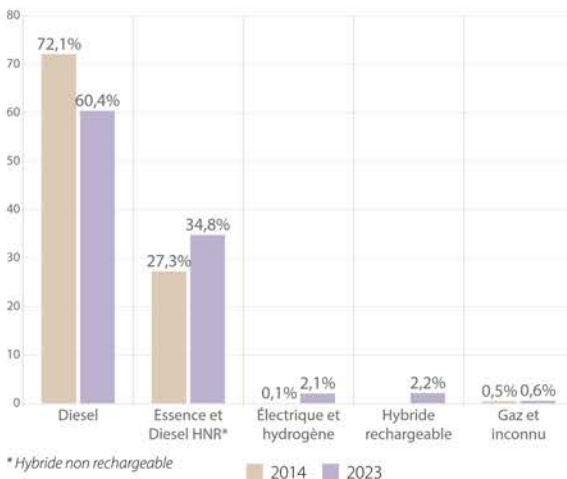


Source : Insee, RP2022 - SDES, traitement AURH.

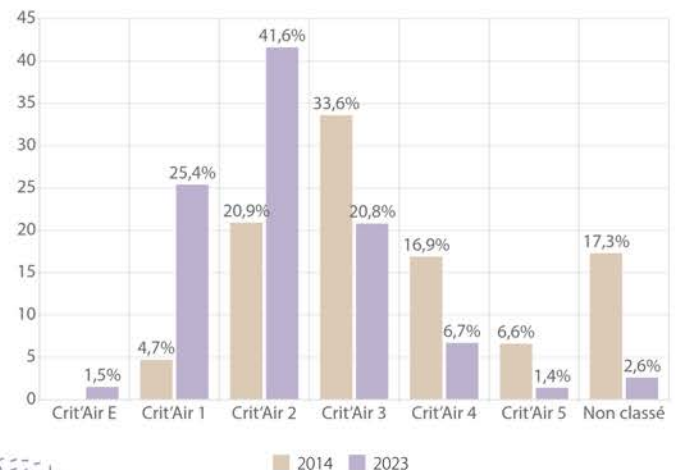
Le taux d'usage de la voiture atteint 88,5 %. Malgré les flux massifs vers Le Havre, les transports en commun (3,3 %) ne captent qu'une fraction minimale des déplacements, laissant le véhicule individuel sans réelle concurrence.

| Le choix du diesel récent pour les navetteurs |

Motorisation des véhicules légers immatriculés dans l'EPCI



Crit'Air des véhicules légers immatriculés dans l'EPCI



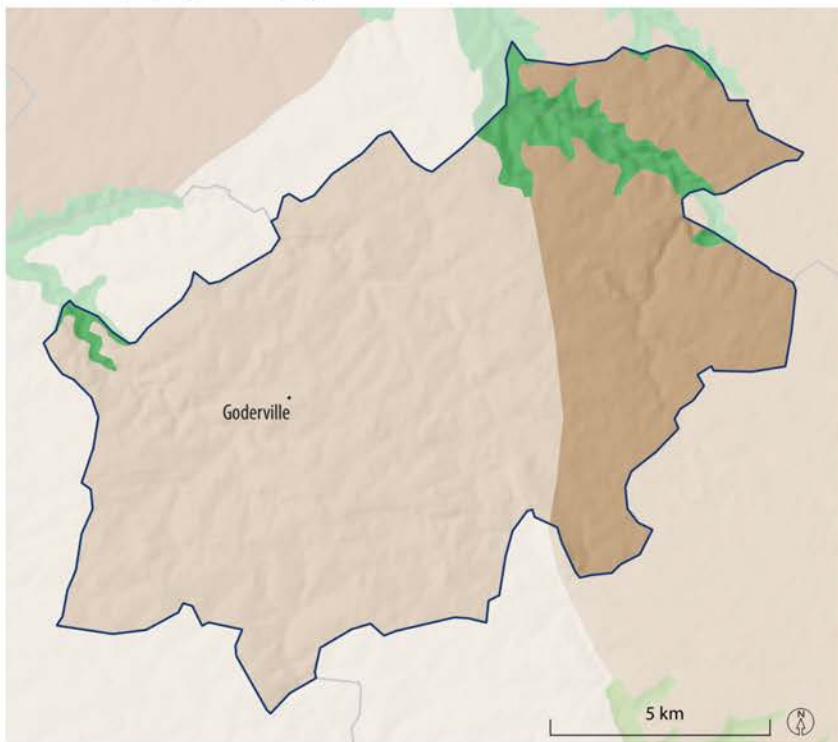
À l'image du Roumois Seine, ce territoire de navetteurs privilégie le diesel (60,4 %) mais via des véhicules relativement récents. La part de Crit'Air 2 est très élevée (41,6 %), tandis que le Crit'Air 1 reste en retrait (25,4 %) par rapport à la région. Ce profil traduit un

besoin de véhicules endurants et économiques pour les longs trajets vers Le Havre, au détriment des motorisations essence ou électriques qui peinent à percer. Le renouvellement se fait donc, mais il reste technologique (diesel récent) plutôt qu'énergétique.

ENVIRONNEMENT ET PAYSAGE

| Un plateau agricole au cœur du Pays de Caux sillonné par des vallées littorales |

Unités de paysage - Campagne de Caux



- La Pointe de Caux
- Le Pays de Caux
- Les vallées littorales

Éléments de contexte

- Commune siège de l'EPCI
- Périmètre de l'EPCI
- Autre intercommunalité



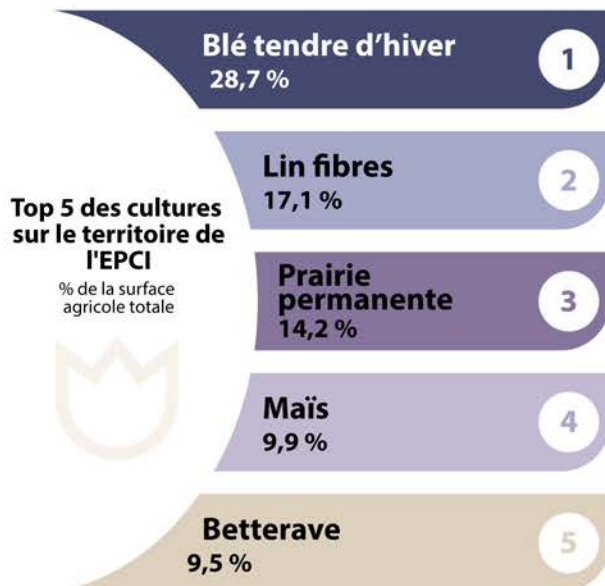
Sources : Dréal Normandie, 2010 / Izem7 / IGN Route 500, 2021
Réalisation : AURH (J.B. S.Cap 2023)

| Une agriculture structurante pour le territoire |



Source : RPG 2025.

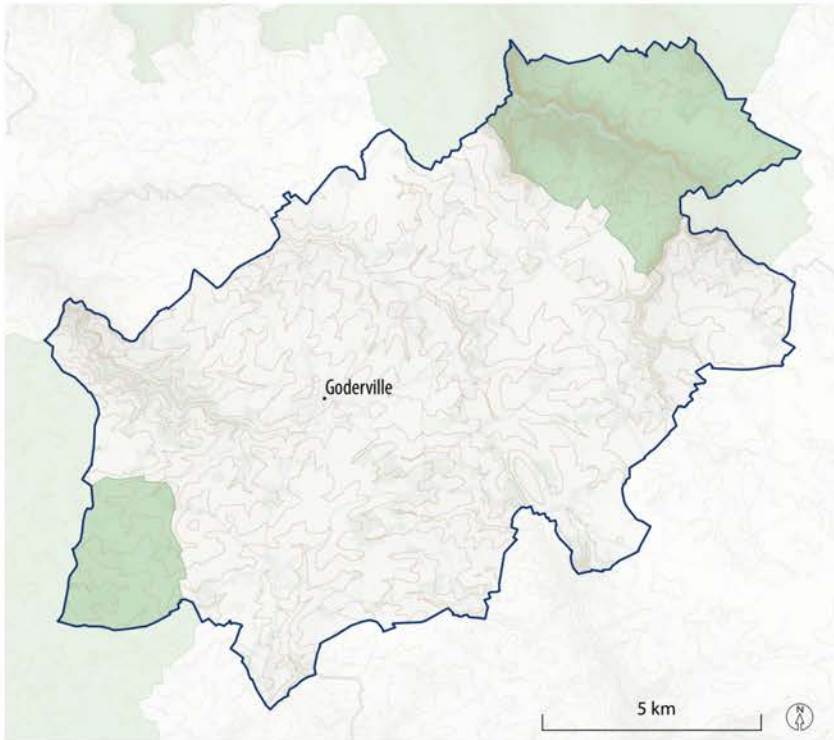
L'activité agricole est structurante pour le territoire puisqu'elle en valorise 78,1 %, un taux bien supérieur à celui régional. Les grandes cultures dominent l'activité agricole au détriment des prairies qui ne représentent que 14,2 % de la superficie agricole. L'agriculture biologique est peu présente (1,1 % de la superficie agricole).



ENVIRONNEMENT ET PAYSAGE

| L'eau, entre ressource à ménager sur le plateau et risque à considérer dans les vallées |

Risques naturels majeurs - Campagne de Caux



Plans de prévention des risques naturels du territoire

■ Plan de prévention des risques naturels inondation

Les PPRN sont représentés par agrégation des géométries communales 2025, sur la base de la composition définie au sein de la base GASPAR.

Éléments de contexte

— Isolignes de 10 mètres

• Commune siège de l'EPCI

□ Périmètre de l'EPCI

□ Autre intercommunalité



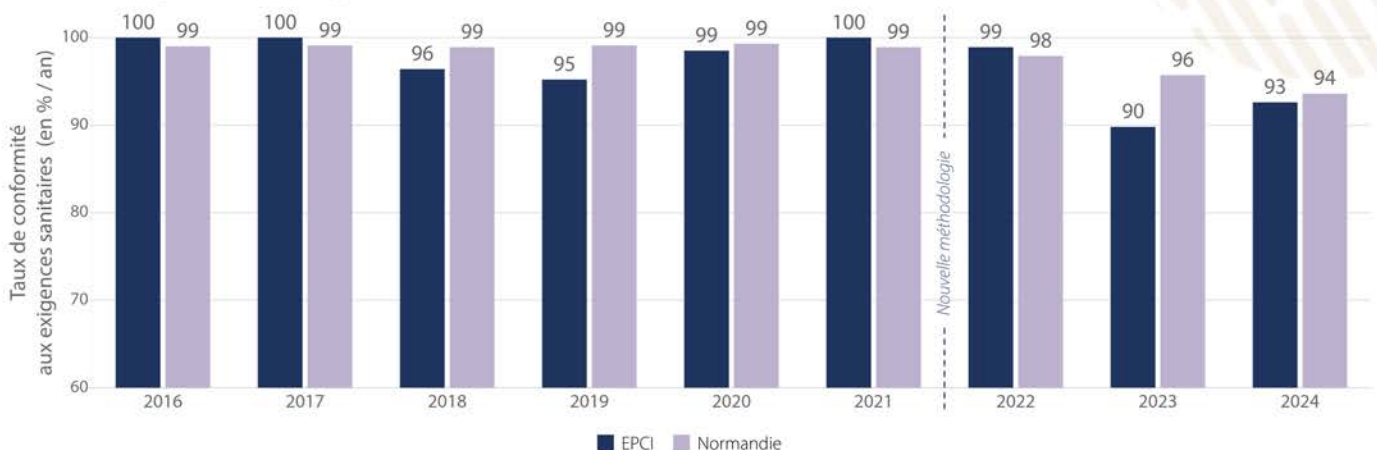
Sources : MTE - Base GASPAR, 2025 / IGN BD Alti et Topo, 2024 / WMS - Positron
Traitement et réalisation : AURH (JBK / JB / SCap 2025)

Le territoire principalement constitué par un vaste plateau est touché par des risques inondation sur deux secteurs de vallée. Au nord-est il est concerné par le plan de prévention des risques inondation Valmont et Ganzeville et au sud-ouest par le PPRN inondation Lézarde.

À noter : d'autres risques ne faisant pas l'objet d'un plan de prévention peuvent être présents sur le territoire.

Une qualité de l'eau distribuée sur le territoire aléatoire plutôt bonne en 2016, basse en 2019, bonne en 2021 puis de nouveau très basse en 2023. En hausse en 2024 mais inférieure à la moyenne de la qualité de l'eau livrée en Normandie en 2024. Pour information, le spectre des éléments réglementaires analysés a été élargi à partir de 2021 avec l'intégration progressive de nouveaux paramètres.

Évolution de la qualité de l'eau potable distribuée



Sources : Ministère chargé de la santé - ARS - SISE Eaux, traitement AURH.

ÉNERGIE ET DÉCARBONATION

| Une production locale centrée sur la biomasse |

Production énergétique renouvelable



33 GWh en 2023

Normandie : 12 378 GWh

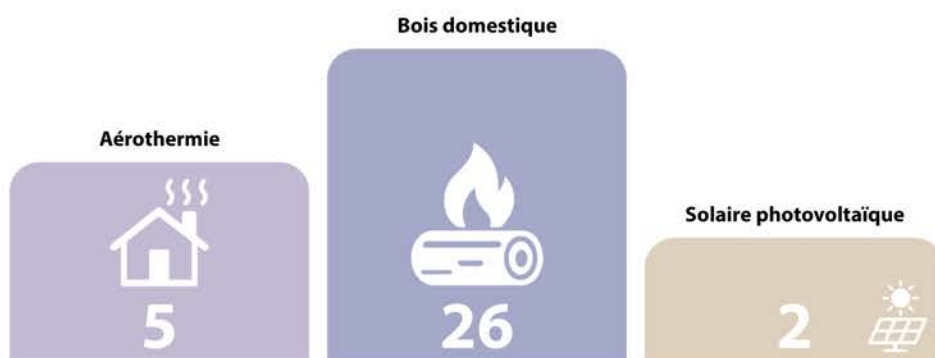
+27 % en 10 ans

Normandie : +59 %

La production s'élève à 33 GWh en 2023. Le bois domestique domine le mix énergétique local. L'augmentation de la production sur la dernière décennie (+27 %) est en deçà de la dynamique régionale (+59 %).

Sources : ORECAN - Biomasse Normandie - 2023_v1.2, traitement AURH.

Top 3 des productions énergétiques renouvelables par filière dans l'EPCI en 2023 (en GWh)



| Un profil d'émissions majoritairement agricole |

Émissions de gaz à effet de serre en tonnes équivalent CO₂ en 2021



119 010 tonnes

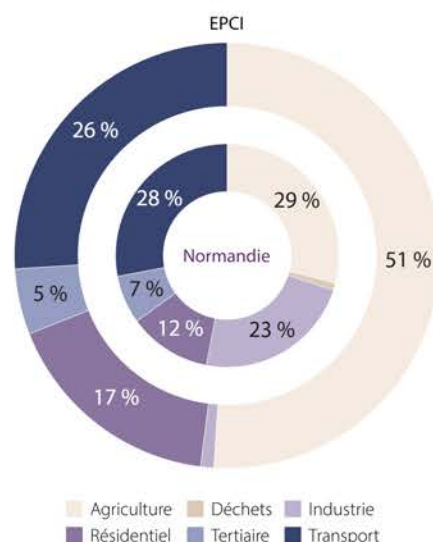
0,4 % des émissions normandes

7,9 tCO₂eq/habitant

Normandie : 8,6 tCO₂eq/habitant

Avec 7,9 tCO₂eq par habitant, les émissions sont légèrement inférieures à la moyenne normande. L'agriculture génère plus de la moitié des GES (51 %), loin devant les transports et le résidentiel.

Émissions de GES par secteur en 2021



Sources : ORECAN - Atmo Normandie - Inventaire version 4.1.0, traitement AURH.

ÉCONOMIE

| Un poids important de la construction et de l'agriculture |

Nombre d'emplois



2 510 en 2022
+2,3 % en 11 ans
Normandie : +0,9 %

Établissements actifs employeurs

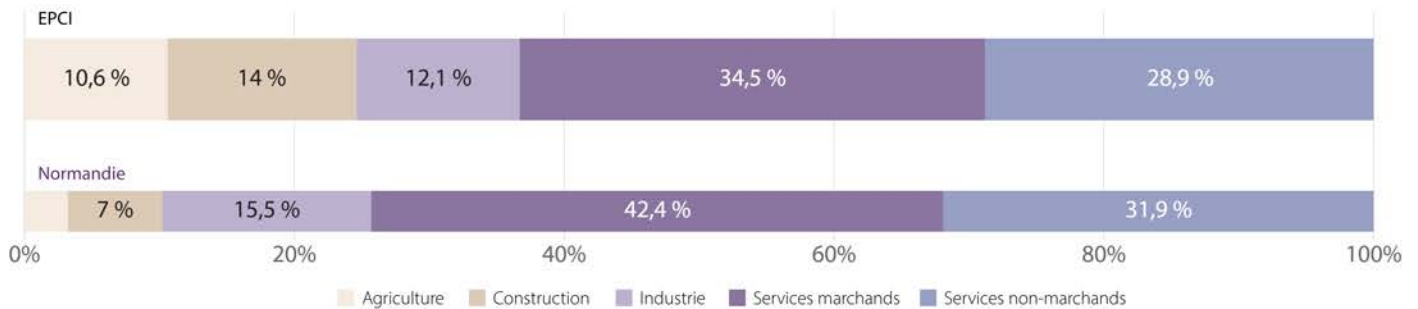


394 en 2023

L'emploi progresse de 2,3 % sur la dernière décennie, plus rapidement qu'au niveau régional (+0,9 %). Le profil économique du territoire est marqué par la construction (14 %) et l'agriculture (11 %), nettement plus représentés qu'à l'échelle normande (respectivement 7 % et 3 %).

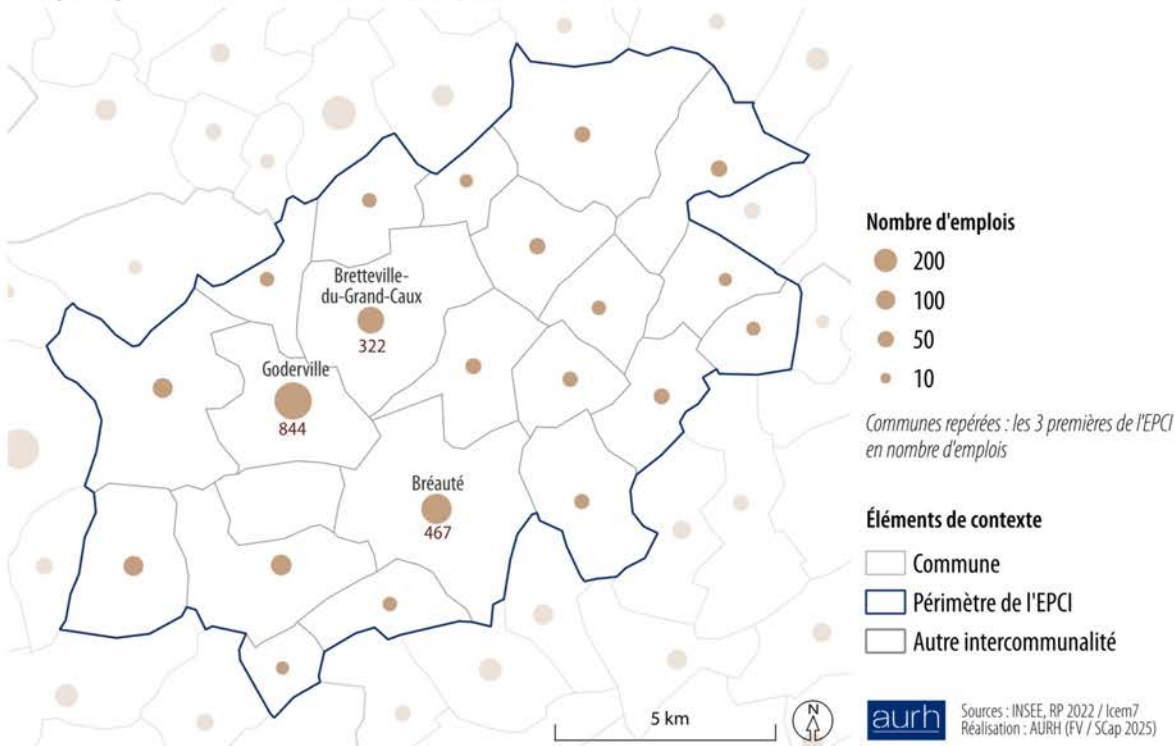
Sources : Insee, RP2011 et RP2022, Insee FLORES 2023, traitement AURH.

Part des emplois par secteur d'activité en 2022



Services marchands : commerce, transport et services divers. Services non-marchands : administration publique, enseignement, santé et action sociale.

Emplois par commune en 2022 - Campagne de Caux



TOURISME

| Une activité touristique en retrait |

Nombre d'emplois en lien avec le tourisme dans l'EPCI



50 en 2024

4 % des emplois salariés privés

Normandie : 6 %

Nombre de lits des hébergements collectifs touristiques*

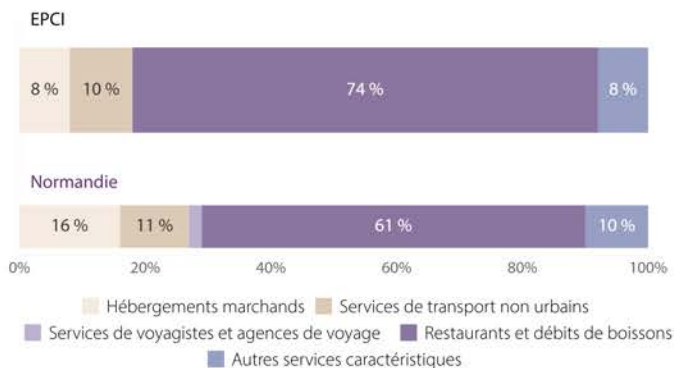


318 en 2025

Avec 50 emplois recensés, le poids de l'activité touristique dans l'économie locale est faible (4 % de l'ensemble des emplois salariés privés). Le territoire a en outre enregistré une baisse de l'emploi touristique sur la période 2019-2024 (-9%), à contre-courant de la dynamique normande.

Sources : Insee 2025, URSSAF ACOSS 2024, traitement AURH.

Typologie des emplois touristiques en 2024

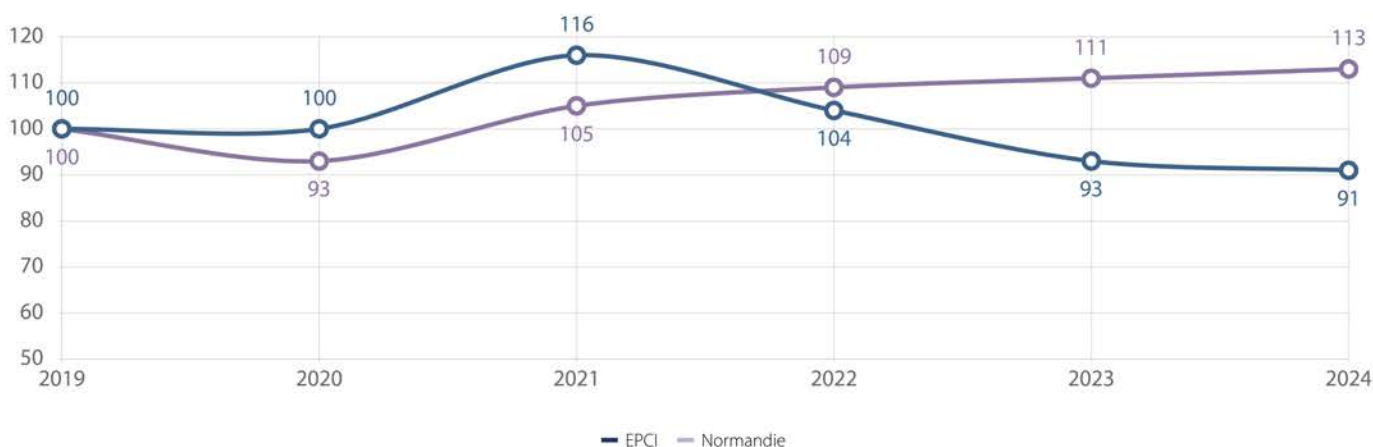


Répartition de la capacité d'accueil par type d'hébergement collectif touristique en 2025*



* Hors résidences secondaires et meublés de tourisme classés.

Évolution annuelle des emplois touristiques (base 100 en 2019)




FONCIER

| Une consommation résidentielle à rationaliser |

Répartition de l'occupation du sol à l'échelle de l'EPCI

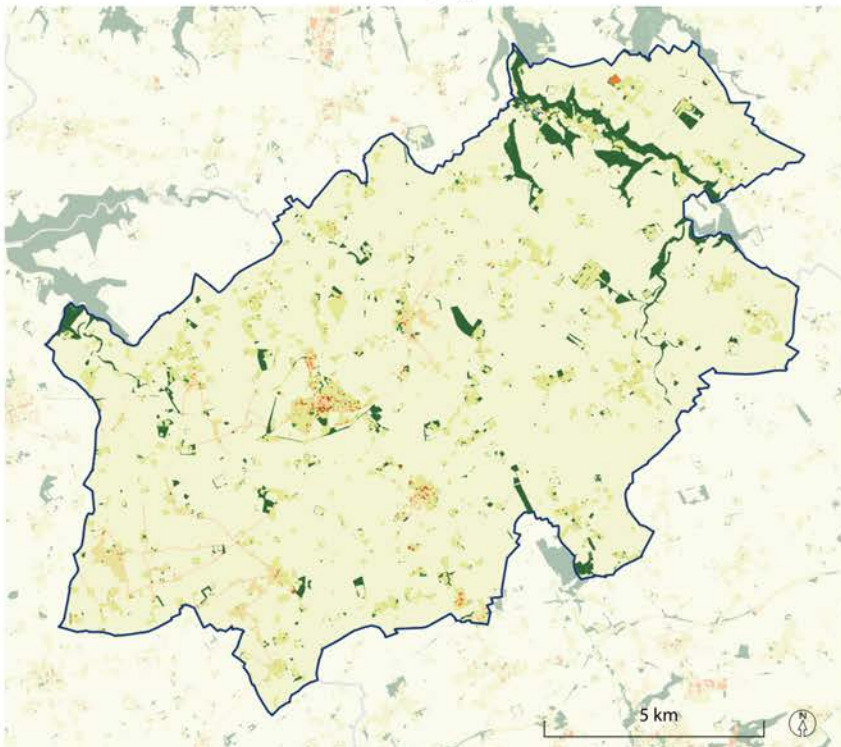
 **89 %**
d'ENAF

 **4 %**
d'espaces bâtis
et imperméabilisés

Campagne de Caux se caractérise par un vaste plateau agricole avec de rares espaces boisés, notamment le long de la vallée de Ganzeville. Les espaces urbains sont en hameaux avec une centralité plus forte marquée par Goderville. La réduction de l'artificialisation avoisine les 60 % entre les deux décennies précédentes, le taux le plus fort du plateau de Caux.

Sources : CFF 2022, OCS GE 2022, traitement AURH.

Gradients de neutralité des sols - Campagne de Caux



Éléments de contexte

- Périmètre de l'EPCI
- Autre intercommunalité

aurh

Sources : IGN, OCSGE - 2022/IGN, BD Topo - 2024
Réalisation : AURH (AL / SCap 2025)

ENAF consommés
entre 2011 et 2020
Échelle du SCoT

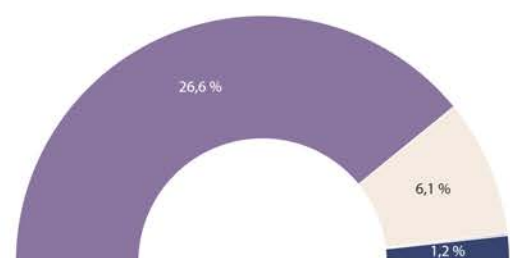
174 ha

Objectif de réduction*
2021-2030
Échelle du SCoT

-57,8 %
soit -73 ha

Répartition de la consommation d'ENAF entre 2011-2020

Échelle du SCoT



■ Habitat ■ Activité économique ■ Équipements publics ■ Mixte ■ Autres

* Incluant la surface de 15 % affectée à l'enveloppe foncière mutualisée à l'échelle régionale.

[Définitions]

Recensement de la population rénové : depuis 2004, le recensement repose sur une collecte d'informations annuelles concernant, successivement, toutes les communes de moins de 10 000 habitants et 40 % des logements des communes de plus de 10 000 habitants au cours d'une période de 5 ans. En raison de la méthode de collecte de données, les résultats du recensement rénové ne se comparent correctement entre eux que sur des périodes espacées d'au moins 5 ans. Du fait de la crise sanitaire de la Covid-19, l'enquête annuelle de recensement qui devait se tenir en 2021 a été reportée en 2022. Il est dès lors recommandé de faire des comparaisons entre deux millésimes distants d'au moins 6 ans pour les recensements 2019 à 2023 inclus.

SOCIÉTÉ

Le solde naturel est la différence entre le nombre de naissances et le nombre de décès enregistrés au cours d'une période.

Le solde migratoire apparent est la différence entre le nombre de personnes entrées sur un territoire donné et le nombre de personnes qui en sont sorties au cours de la période considérée. Il est obtenu par différence entre la variation totale de la population au cours de la période considérée et le solde naturel.

La population active regroupe les personnes en emploi et les personnes à la recherche d'un emploi.

Les demandeurs d'emploi en fin de mois sont les personnes inscrites à France Travail et ayant une demande en cours au dernier jour du mois. Les inscrits à France Travail sont regroupés en cinq catégories. Les trois premières catégories regroupent les inscrits tenus de faire des actes positifs de recherche d'emploi et sont classés selon l'exercice d'une activité au cours du mois :

- 】 Catégorie A : sans emploi ;
- 】 Catégorie B : ayant exercé une activité réduite courte (78 heures ou moins) ;
- 】 Catégorie C : ayant exercé une activité réduite longue (plus de 78 heures).

Le revenu disponible par unité de consommation (UC), ou niveau de vie, est le revenu du ménage divisé par le nombre d'unités de consommation du ménage (1 UC pour le premier adulte du ménage, 0,5 UC pour les autres personnes de 14 ans ou plus et 0,3 UC pour les enfants de moins de 14 ans). Le revenu disponible est composé des revenus d'activité, des revenus du patrimoine, des transferts en provenance d'autres ménages et des prestations sociales (y compris les pensions de retraite et les indemnités de chômage) nets des impôts directs.

Le rapport interdécile est le rapport du 9^e au 1^{er} décile de revenu. Il met en évidence l'écart entre le revenu des 10 % des ménages les plus aisés et des 10 % les plus modestes.

Le taux de pauvreté correspond au pourcentage de la population dont le niveau de vie est inférieur au seuil de pauvreté (60 % de la médiane des niveaux de vie français).

MOBILITÉS

La vignette Crit'Air (certificat qualité de l'air) permet de classer les véhicules en fonction de leurs émissions de polluants atmosphériques, selon la

norme européenne d'émissions (norme Euro) et leur type de motorisation (essence, diesel, électrique, etc.).

Il y a 6 vignettes, du Crit'Air E (ou Crit'Air 0) au Crit'Air 5. Plus le numéro de la vignette est élevé, plus le véhicule est considéré comme polluant. Les véhicules non-classés sont ceux immatriculés avant le 1^{er} janvier 1997 (essence et diesel).

ENVIRONNEMENT ET PAYSAGE

La détermination de l'orientation technico-économique (Otex) d'une exploitation s'appuie sur le calcul de la production brute standard (PBS), qui représente la production potentielle en euros d'une exploitation, fonction des unités de surface pour les productions végétales et du nombre d'animaux pour les productions animales.

Taux de conformité global de l'eau potable distribuée : rapport, pour une année donnée, entre le nombre de prélèvements conformes aux exigences physico-chimiques et bactériologiques et le nombre total de prélèvements analysés sur la même période.

Qualité de l'eau potable distribuée : elle est calculée sur la base des contrôles sanitaires réalisés sur la qualité de l'eau potable distribuée en Normandie entre 2016 et 2025. La réglementation exige que cette eau soit conforme pour deux types d'analyse : bactériologique (recherche de germes, bactéries, parasites) et physico-chimique (recherche de polluants, pesticides, nitrates, métaux lourds, etc.). La qualité de l'eau potable distribuée calculée prend en compte uniquement les prélèvements qui ont donné lieu à des analyses exigeant que les deux soient conformes.

Risques naturels majeurs : ils sont révélés par l'existence de plans de prévention des risques naturels (PPRN) créés par la loi du 2 février 1995, qui constituent aujourd'hui des instruments essentiels de l'action de l'État afin de réduire la vulnérabilité des personnes et des biens. Les PPRN approuvés font l'objet d'un règlement s'appliquant aux documents d'urbanisme.

TOURISME

Le calcul des emplois touristiques repose sur une méthodologie établie par le groupe de travail des indicateurs du tourisme responsable, fédéré par ADN Tourisme. Cette méthodologie identifie 25 activités caractéristiques du tourisme.

FONCIER

L'artificialisation d'un sol est définie comme l'altération durable de tout ou partie de ses fonctions écologiques, en particulier de ses fonctions biologiques, hydriques et climatiques, ainsi que de son potentiel agronomique par son occupation ou son usage (article 192 de la loi Climat et résilience).

L'artificialisation nette des sols est définie comme le solde de l'artificialisation et de la renaturation des sols constatées sur un périmètre et sur une période donnée.

La consommation des espaces naturels, agricoles et forestiers (ENAF) est entendue comme la création ou l'extension effective d'espaces urbanisés sur le territoire concerné (article 194 de la loi Climat et résilience).

Le schéma régional d'aménagement, de développement durable et d'égalité des territoires (SRADDET) est un document de planification qui, à l'échelle régionale, précise la stratégie, les objectifs et les règles fixés par la Région dans plusieurs domaines de l'aménagement du territoire. En Normandie, il prescrit l'objectif de réduction de la consommation d'ENAF pour la décennie 2021-2030. Cet objectif est territorialisé par PLUi ou SCoT, à partir de la consommation de la décennie précédente en incluant une part aux projets d'intérêt régional.

La cartographie de la consommation foncière (CCF) développée par l'établissement public foncier de Normandie est la base de données de référence choisie par les territoires pour la mise en œuvre et le suivi des

mesures de sobriété foncière. Elle recense sur le territoire normand les consommations bâties, non bâties et semi-artificialisées. L'Agence présente dans ce document les chiffres issus de cette donnée, en ne prenant en compte que les consommations avec une date et une période de consommation connues. La couche semi-artificialisée n'est pas prise en compte.

L'occupation du sol à grande échelle (OCS GE) est une base de données vectorielle de description de l'occupation et de l'usage du sol de l'ensemble du territoire métropolitain et des départements et régions d'outre-mer (DROM).

Édition et réalisation AURH

L'AURH est une association d'intérêt public. Elle accompagne les élus et les partenaires dans leurs projets d'aménagement du territoire.

Agence d'urbanisme
Le Havre -
Estuaire de la Seine

39 rue d'Iéna
76600 Le Havre
aurh@aurh.fr

aurh.fr
[02 35 42 17 88]