

# PORTRAIT DE TERRITOIRE

aurh

AGENCE  
D'URBANISME  
LE HAVRE  
ESTUAIRE DE LA SEINE



---

## COMMUNAUTÉ D'AGGLOMÉRATION FÉCAMP CAUX LITTORAL

### Données clés

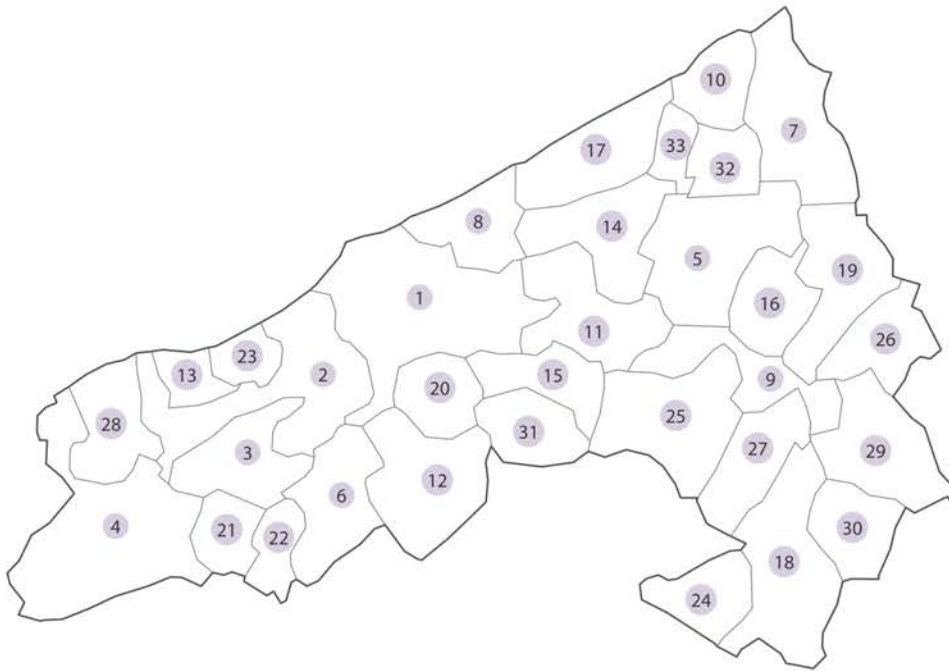
Découvrez le portrait synthétique de l'intercommunalité à travers une sélection d'indicateurs clés, issus des différents observatoires de l'AURH.

Février 2026





## | Fécamp Caux Littoral agglo |

**Nombre d'habitants par commune** (Source : INSEE - RP 2022)

1 / Fécamp	17 961	12 / Tourville-les-Iffs	736	23 / Criquebeuf-en-Caux	404
2 / Saint-Léonard	1 699	13 / Yport	701	24 / Limpville	399
3 / Froberville	1 157	14 / Sainte-Hélène-Bondeville	698	25 / Thiergeville	398
4 / Les Loges	1 115	15 / Toussaint	695	26 / Gerponville	381
5 / Angerville-la-Martel	1 081	16 / Thérouldeville	672	27 / Thiétreville	375
6 / Épreville	1 068	17 / Életot	630	28 / Vattetot-sur-Mer	326
7 / Sassetot-le-Mauconduit	1 003	18 / Ypreville-Biville	544	29 / Riville	314
8 / Senneville-sur-Fécamp	875	19 / Theuville-aux-Maillots	525	30 / Sorquainville	174
9 / Valmont	869	20 / Ganzeville	459	31 / Contremoulins	167
10 / Saint-Pierre-en-Port	833	21 / Gerville	421	32 / Ancretteville-sur-Mer	149
11 / Colleville	766	22 / Maniquerville	420	33 / Écretteville-sur-Mer	147



# SOMMAIRE

<b>SOCIÉTÉ</b>	<b>8</b>
<b>HABITAT</b>	<b>14</b>
<b>MOBILITÉS</b>	<b>16</b>
<b>ENVIRONNEMENT ET PAYSAGE</b>	<b>19</b>
<b>ÉNERGIE ET DÉCARBONATION</b>	<b>21</b>
<b>ÉCONOMIE</b>	<b>22</b>
<b>TOURISME</b>	<b>23</b>
<b>FONCIER</b>	<b>24</b>

# PRÉAMBULE

Découvrez le portrait synthétique de l'intercommunalité à travers une sélection d'indicateurs clés, issus des différents observatoires de l'Agence : société (démographie, socio-économie, services et équipements), habitat, mobilités, environnement et paysage, économie et tourisme, foncier.

Ces indicateurs, définis en concertation avec les partenaires de l'AURH, offrent une lecture des grands enjeux du territoire. Le document met en lumière les spécificités de l'intercommunalité ainsi que les dynamiques à l'œuvre. Des cartographies viennent enrichir l'analyse en illustrant la diversité des situations au sein de chaque territoire.

Retrouvez les portraits de territoire des 18 intercommunalités du périmètre d'étude de l'Agence sur notre site internet.



# CHIFFRES CLÉS

**38 162**  
habitants

**-0,30 %**  
d'habitants  
par an en 11 ans

**17 629**  
ménages

**+3,5 %**  
de ménages  
en 11 ans



**4 471**  
lits  
touristiques

**568**  
emplois  
touristiques

**21 790 €**  
revenu médian

**13,8 %**  
taux de pauvreté



**97,2 %**  
des résidents  
habitaient l'EPCI  
un an auparavant

**8 805**  
actifs habitent  
et travaillent dans  
l'EPCI

**73 %**  
d'actifs parmi  
les 15-64 ans

**20,8 %**  
de diplômés  
du supérieur



**65,4 %**  
du territoire  
valorisé par  
l'agriculture

**21 493**  
logements

**+4,9 %**  
logements en 11 ans

**12 514**  
emplois

**-1,4 %**  
d'emplois en 11 ans

**207 km<sup>2</sup>**  
superficie de l'EPCI

# SOCIÉTÉ

| Une baisse de la population durant la dernière décennie |

## Nombre d'habitants de l'EPCI



**38 162** en 2022  
**39 451** en 2011

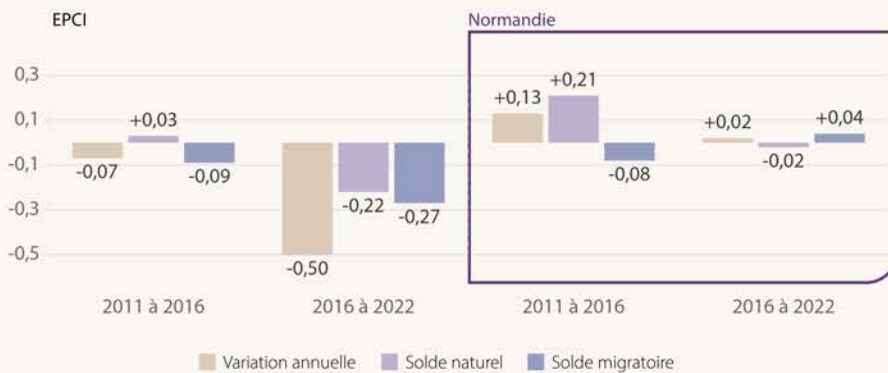


**-0,3 %** par an  
**entre 2011 et 2022**  
Normandie : +0,1 %

La population de Fécamp Caux Littoral s'établit à 38 162 habitants au recensement de la population de 2022, soit une baisse annuelle de 0,3 % par rapport à 2011.

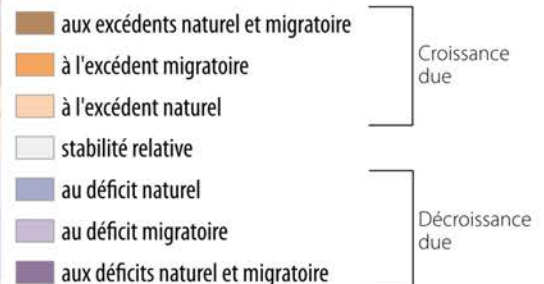
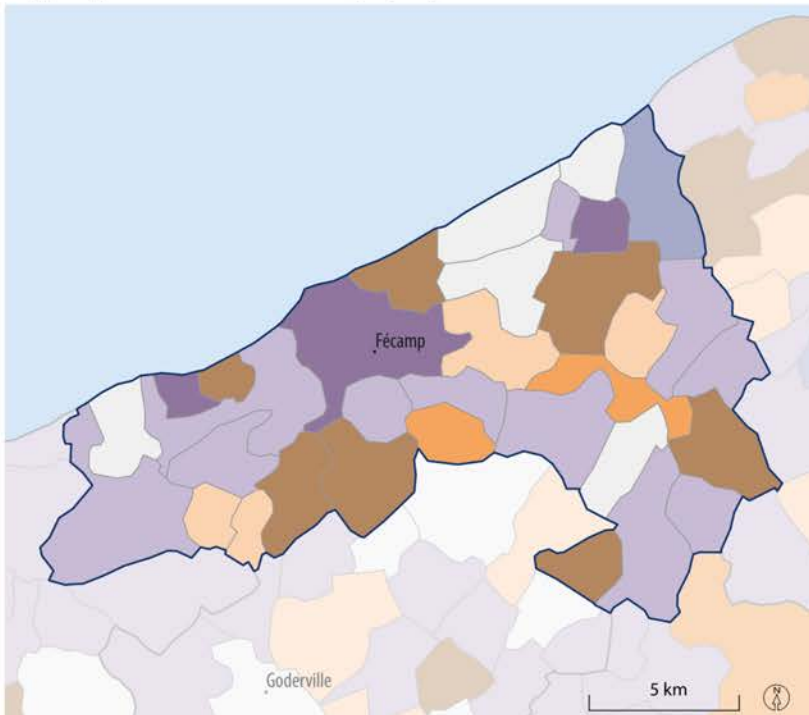
Sources : Insee, RP2011, RP2016 et RP2022 - État civil, traitement AURH.

## Variation annuelle moyenne de la population due aux soldes naturel et migratoire entre 2011 et 2022 (en %/an)



Entre 2011 et 2016, le territoire enregistre une légère baisse démographique, qui s'intensifie entre 2016 et 2022. Sur la période récente, la baisse de population s'explique par un solde naturel déficitaire (davantage de décès que de naissances), qui se cumule au solde migratoire négatif (davantage de sortants que d'entrants sur le territoire).

## Typologie des évolutions démographiques des communes entre 2016 et 2022 - Fécamp Caux Littoral agglo



### Éléments de contexte

- Commune siège de l'EPCI
- Périmètre de l'EPCI
- Autre intercommunalité

## | Un vieillissement de la population un peu plus rapide qu'en région |

## Part des habitants de plus de 60 ans



**31,3 %** en 2022

**+5,8 points** en 11 ans

Normandie : +5,0 points

## Nombre de ménages

**17 629** en 2022

**+3,5 %** en 11 ans

Normandie : +7,5 %

Sources : Insee, RP2011 et RP2022, traitement AURH.

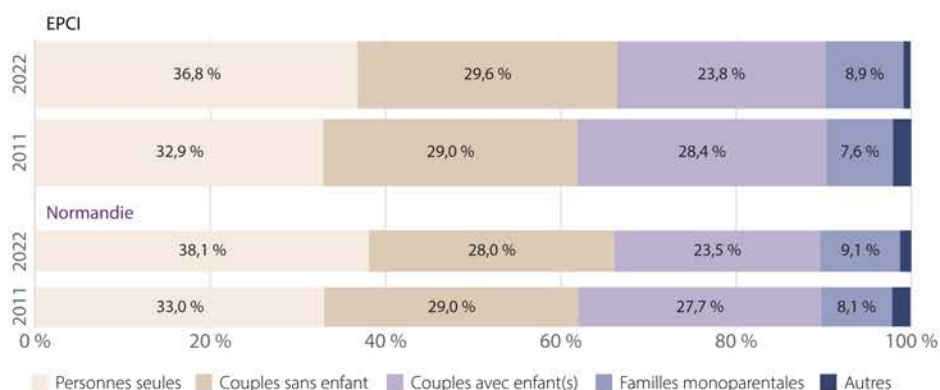
## Évolution de la population par classes d'âge entre 2011 et 2022



Les plus de 60 ans représentent 31,3 % de la population en 2022. Leur proportion augmente, tandis que la part de toutes les autres classes d'âge diminue. Le vieillissement de la population s'opère à un rythme un peu plus rapide qu'en moyenne régionale. Ce phénomène va s'amplifier dans les années à venir, principalement en raison de l'avancée en âge des générations du baby-boom.

## | Une hausse du nombre de ménages |

## Évolution de la composition des ménages entre 2011 et 2022



Malgré la baisse de population, le nombre de ménages progresse durant la dernière décennie. Ceci s'explique par la réduction de la taille des ménages (de 2,27 en 2011 à 2,12 en 2022), en raison du vieillissement de la population et des changements de modes de cohabitation. La part des personnes seules se renforce, tandis que celle des couples avec enfants recule.

# SOCIÉTÉ

| Une structure socioprofessionnelle qui évolue |

## Part des actifs parmi les 15-64 ans



**73,0 %** en 2022

Normandie : 74,8 %

## Demandeurs d'emploi (catégories ABC)



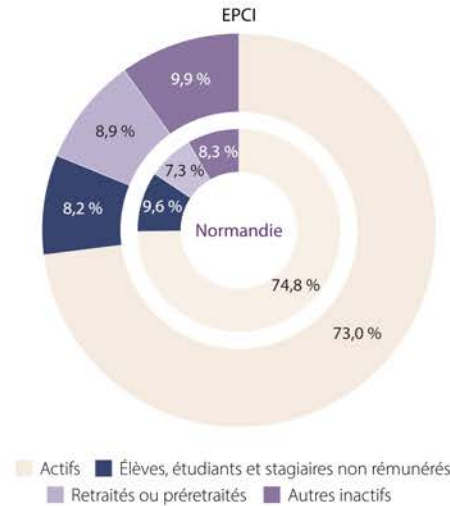
**2 622** au 30 juin 2025

+1,8 % en 1 an\*

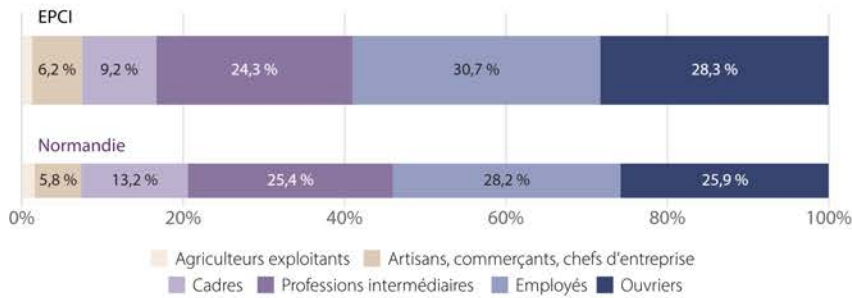
Normandie : +2,6 %

Sources : Insee, RP2022, France travail STMT - données brutes, traitement AURH.

## Population de 15 à 64 ans selon l'activité en 2022



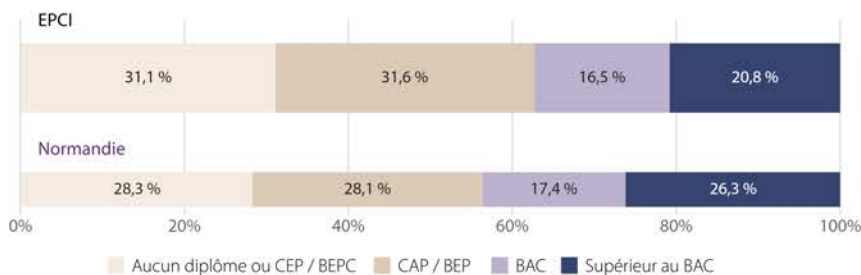
## Population active de 15 à 64 ans selon la catégorie socioprofessionnelle en 2022



Le territoire se distingue par une plus forte part d'employés et d'ouvriers qu'en moyenne en Normandie. Toutefois, la structure socioprofessionnelle du territoire évolue : les cadres et professions intermédiaires progressent durant la dernière décennie (respectivement +1,2 et +2,7 points), tandis que les ouvriers reculent (-4,6 points), nettement plus vite qu'en moyenne régionale (-2,5 points).

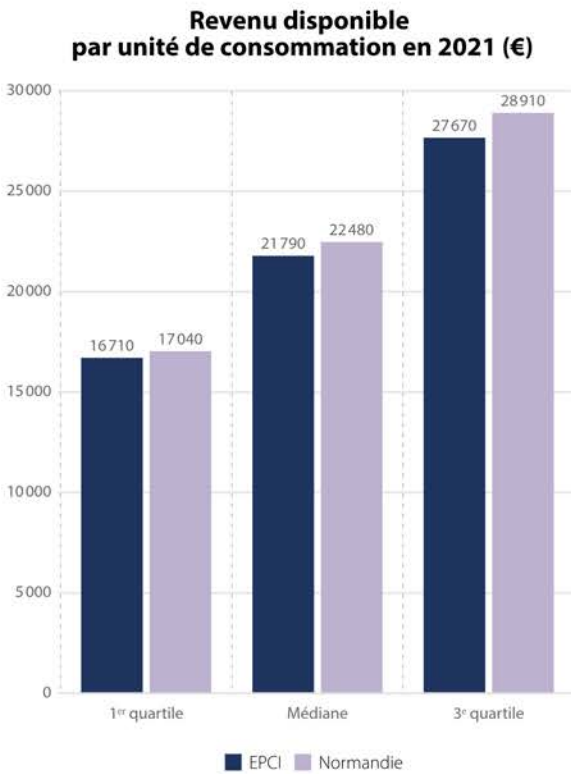
| Une progression des niveaux de diplôme, en particulier dans le supérieur |

## Niveau de diplôme de la population non scolarisée en 2022



La montée en qualification des actifs s'accompagne d'une évolution des diplômes. Bien qu'une large majorité de la population ne possède pas le bac, les non-diplômés reculent par rapport à 2011 (-10,2 points, contre -10 points en Normandie). La proportion de bacheliers et de diplômés du supérieur augmente, avec une forte dynamique pour ces derniers (+4,9 points, contre +6,7 points en région).

| Un niveau de revenu un peu plus modeste qu'en moyenne régionale |



**Rapport interdécile**

**2,8**  
en 2021

Normandie : 3,0

**Taux de pauvreté au seuil de 60 %**

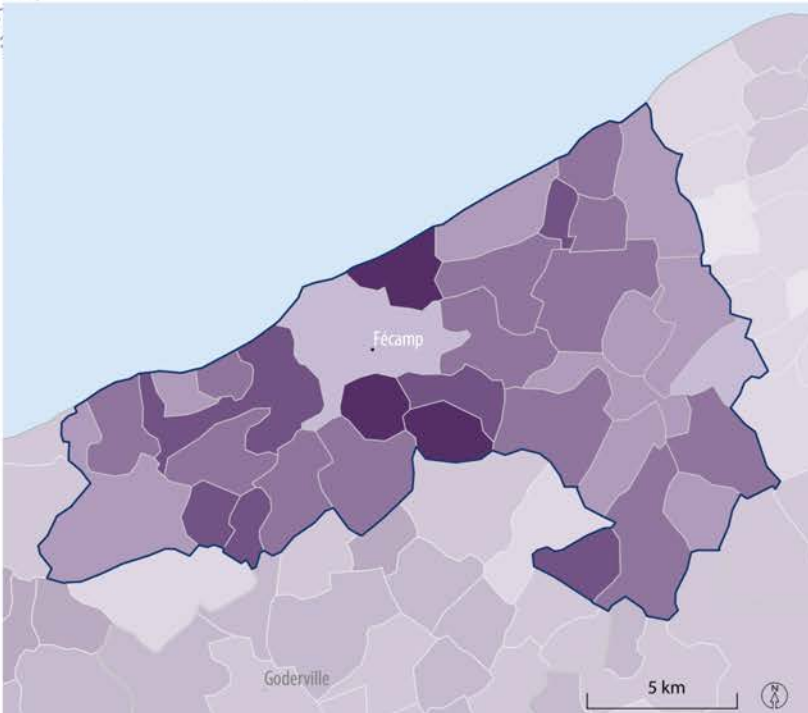
**13,8 %**  
en 2021

Normandie : 13,7 %

Le niveau de vie médian des habitants de Fécamp Caux Littoral atteint 21 790 € en 2021, en dessous de la moyenne régionale (22 480 €). Des disparités existent au sein du territoire. Les 25 % de ménages les plus modestes ont un niveau de vie bien plus bas (16 710 €). Les 10 % les plus aisés gagnent 2,8 fois plus que les 10 % les plus modestes (3 fois en moyenne régionale). 13,8 % des ménages ont un niveau de vie inférieur au seuil de pauvreté français, un taux toutefois proche de la moyenne régionale, en légère hausse par rapport à 2018 (+0,2 pt).

Sources : Insee-DGFiP-Cnaf-Cnav-Ccmsa, Filosofi 2021.

Niveau de vie des ménages par commune en 2021 - Fécamp Caux Littoral agglo



- Revenu médian disponible par unité de consommation**
- supérieur ou égal à 26 000 €
  - 24 000 à 26 000 €
  - 22 500 à 24 000 €
  - 21 000 à 22 500 €
  - inférieur à 21 000 €

- Éléments de contexte**
- Commune siège de l'EPCI
  - Périmètre de l'EPCI
  - Autre intercommunalité

# SOCIÉTÉ

| Les équipements et services du territoire |

## Équipements sportifs, culturels et socioculturels



En 2024, Fécamp Caux Littoral compte 132 équipements sportifs et 20 équipements culturels. Le territoire enregistre un taux de couverture pour 1 000 habitants légèrement supérieur à la moyenne normande. Le territoire dénombre également 3 postes de police ou gendarmeries, 12 bureaux de poste ou relais et 1 maison France services. Concernant la scolarité, le nombre d'élèves est en baisse durant la dernière décennie, à un rythme plus soutenu qu'en moyenne régionale.

\* Bibliothèque, cinéma, théâtre, conservatoire, musée, espace remarquable et patrimoine, etc.

Sources : Insee, BPE 2024, Ministère de l'Éducation nationale 2020-2024, traitement AURH.

## Services publics de proximité en 2024

Postes de police ou gendarmeries

3

Agences, bureaux ou relais postaux

12

Maison France services

1

## Évolution du nombre d'élèves scolarisés

	Nombre d'élèves à la rentrée 2024	Évolution 2020-2024
École	3 006	-12,1 %
Collège	2 063	-6,4 %
Lycée	1 664	-8,1 %

| Une offre d'urgences assurée, mais une chute de la densité de médecins généralistes |

**Professionnels de santé (offre de soins primaires) et taux pour 1 000 habitants**

	EPCI		Normandie
	Nb	%o hab.	%o hab.
Médecins généralistes	25	0,66	0,80
Infirmiers libéraux (IDE)	70	1,83	1,29
Masseurs kinésithérapeutes	28	0,73	0,85
Officines de pharmacie	11	0,29	0,27

Sources : Insee, RP2022, BPE 2024, traitement AURH.

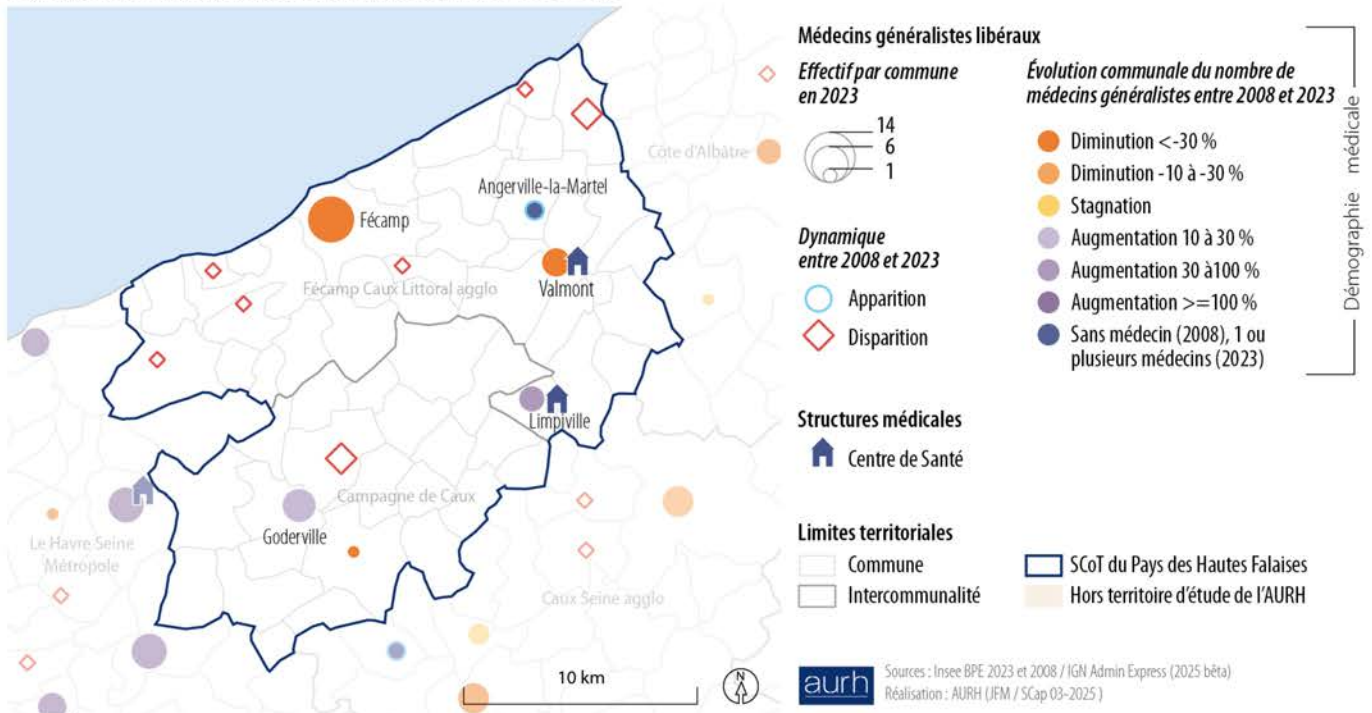
Le territoire de Fécamp Caux Littoral dispose d'un centre hospitalier intercommunal de proximité avec un service d'accueil des urgences. Toutes les filières de soins sont présentes à l'exception de la psychiatrie qui dépend du Havre. Les effectifs de médecine de ville ont chuté de 30 % en 15 ans pour s'établir à 25 médecins libéraux. La situation devient tendue avec 0,66 médecin pour 1 000 habitants dans l'intercommunalité, où 5 médecins de ville manquent. En revanche, la densité d'infirmiers à domicile est l'une des meilleures de l'estuaire de la Seine.

**Nombre d'équipements associés à l'offre de soins primaires**

- 2** maisons de santé
- 2** laboratoires de biologie médicale
- 1** commune avec un radiologue

Source : BPE 2024, traitement AURH.

**Dynamique démographique médicale entre 2008 et 2023**



# HABITAT

| Une légère progression du nombre de logements |

## Nombre de logements



**21 493** en 2022  
+4,9 % en 11 ans  
Normandie : +9,0 %

## Part des maisons

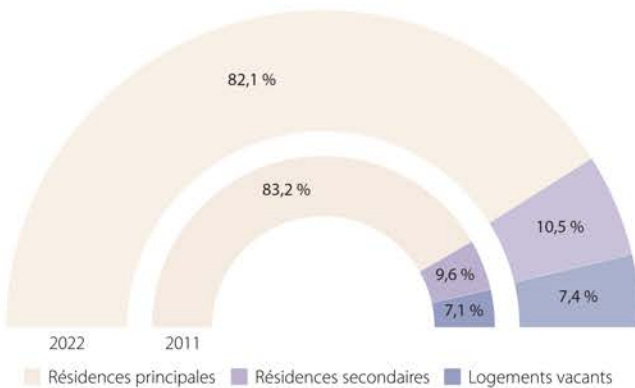


**71,0 %** en 2022  
Normandie : 66,1 %

Le nombre de logements de Fécamp Caux Littoral agglo est de 21 493 en 2022, soit une hausse de 4,9 % par rapport à 2011. Il est principalement constitué de logements individuels. Le taux de résidences principales est dans la moyenne régionale avec 82,1 %, mais il est en baisse de 1,1 point depuis 2011. Les résidences secondaires sont en hausse de 0,9 point par rapport à 2011. La vacance reste inférieure à la moyenne régionale. Le statut d'occupation du territoire est similaire à celui de la région.

Sources : Insee, RP2011 et RP2022, traitement AURH.

## Évolution des types de logements de l'EPCI entre 2011 et 2022



## Type d'occupation des résidences principales en 2022



**59,5 %**

**Propriétaires**

Normandie : 58,7 %



**22,7 %**

**Locataires du parc privé**

Normandie : 22,0 %



**16,6 %**

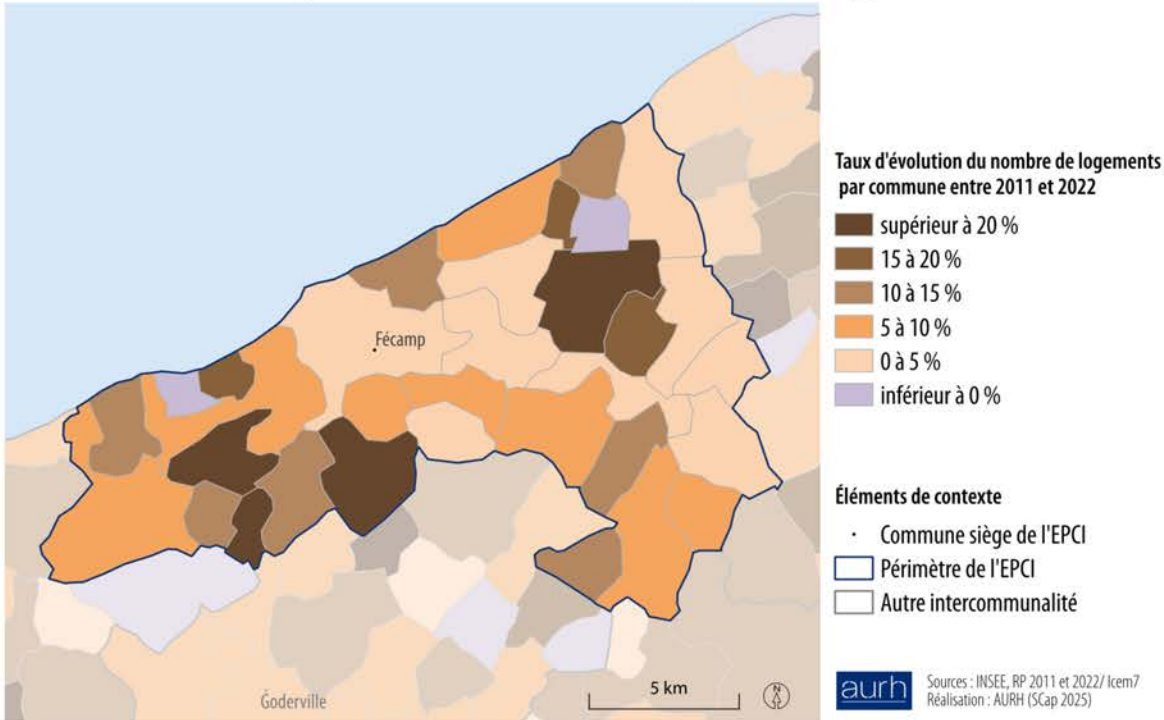
**Locataires du parc social**

Normandie : 17,8 %

## Période d'achèvement des résidences principales



Évolution du nombre de logements entre 2011 et 2022 - Fécamp Caux Littoral agglo



| L'envolée des valeurs de la maison ancienne |

Prix médian des biens dans l'EPCI en 2024

**175 000 €** dans l'ancien  
+27,7 % en 5 ans

Maison

Sur le marché de la maison neuve, les données sont insuffisantes pour calculer des médianes fiables.



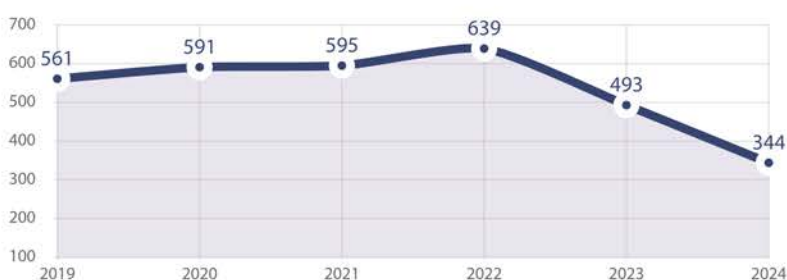
**97 500 €** dans l'ancien  
+24,2 % en 5 ans

Appartement

Sur le marché de l'appartement neuf, les données sont insuffisantes pour calculer des médianes fiables.

Source : Cerema - DV3F 2025.

Évolution du nombre de transactions au sein de l'EPCI entre 2019 et 2024



Le prix des maisons anciennes (175 000 €) se rapproche de la moyenne normande (184 000 €), porté par une augmentation spectaculaire de 27,7 % sur cinq ans, soit le double de la tendance régionale. À l'inverse, le marché des appartements reste plus marginal (30 transactions) et accessible, s'affichant sous la barre des 100 000 €.

# MOBILITÉS

| Des flux importants de jeunes actifs et des seniors qui emménagent |

## Mobilité résidentielle entre 2021 et 2022



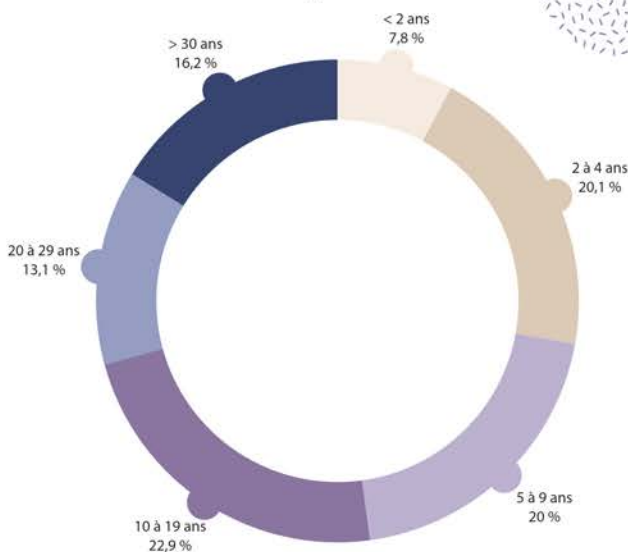
**97,2 %**  
des résidents habitaient  
l'EPCI un an auparavant



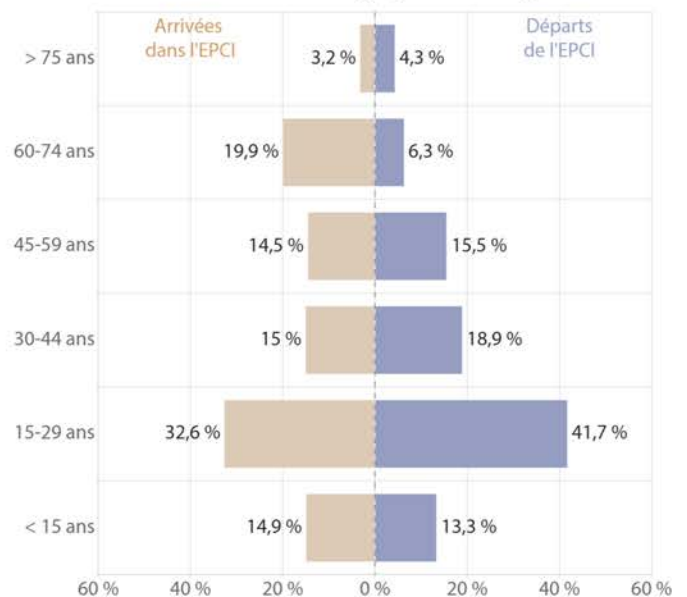
**1 057** arrivées en 1 an  
**1 152** départs en 1 an

Source : Insee, RP2022, traitement AURH.

## Ancienneté d'emménagement dans le logement actuel



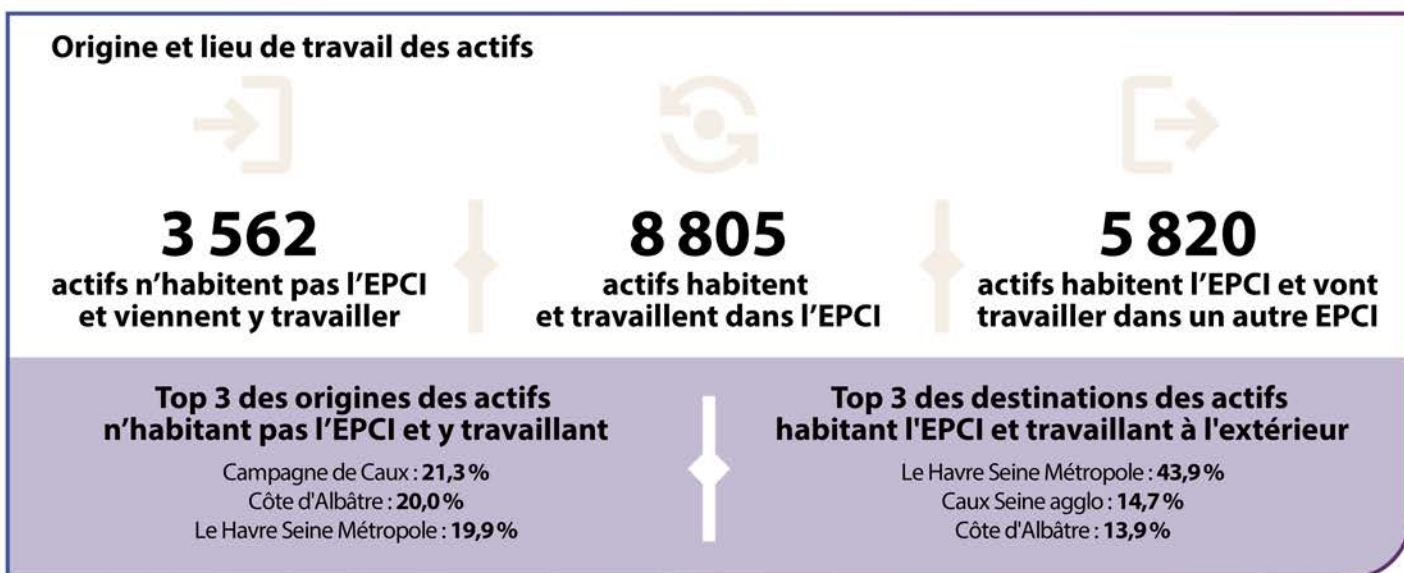
## Arrivées et départs selon la classe d'âge (2021-2022)



L'intercommunalité se caractérise par une grande stabilité de sa population : 97 % des résidents habitaient déjà l'intercommunalité 1 an auparavant. Le solde migratoire est légèrement déficitaire, avec 1 152 départs pour 1 057 arrivées. Le territoire apparaît en perte d'attractivité sur le segment des jeunes actifs : les 15-29 ans pèsent pour 41,7 % des sorties mais

seulement 32,6 % des entrées. Ce décalage se retrouve également en volume, 495 départs pour 359 arrivées dans cette tranche d'âge. À l'inverse, les seniors plébiscitent l'intercommunalité : pour un départ enregistré, on dénombre trois emménagements.

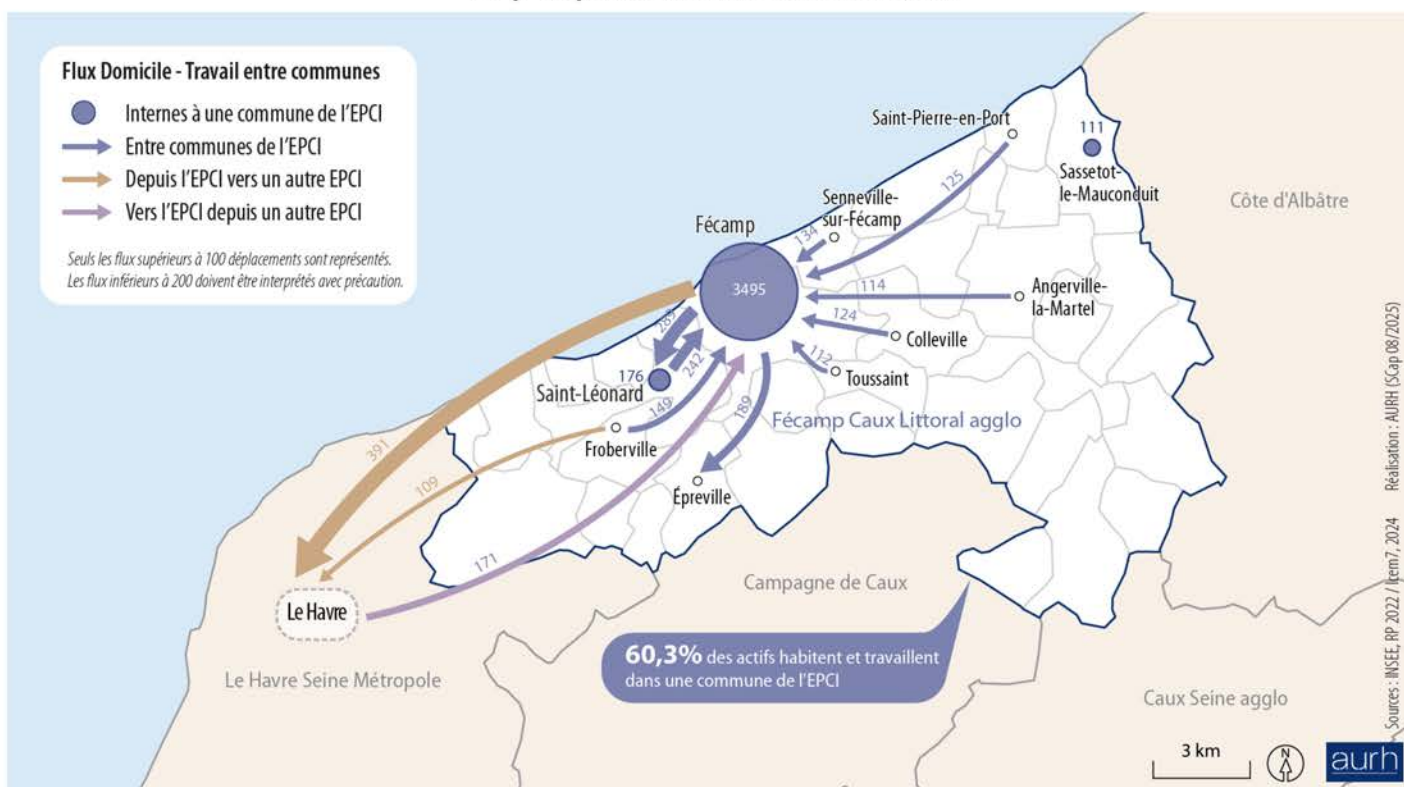
| Fécamp : le pôle d'emploi majeur de l'intercommunalité |



Source : Insee, RP2022, traitement AURH.

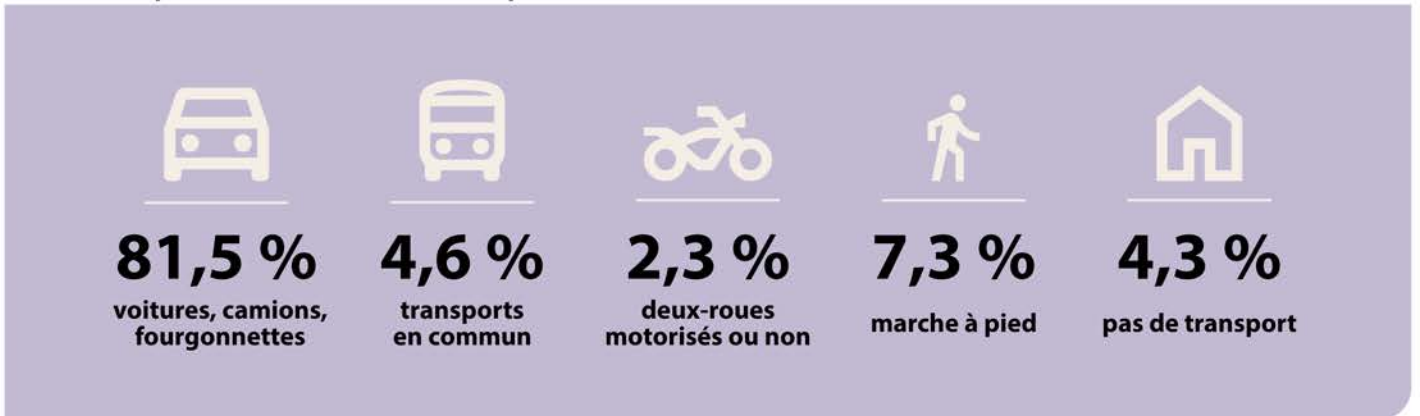
Le territoire démontre une bonne capacité de rétention avec 8 805 actifs stables, supérieure aux flux sortants (5 820) et entrants (3 562). S'il exporte une partie de sa main-d'œuvre vers Le Havre (44 % des sortants), il reste un bassin d'emploi structurant pour son arrière-pays, notamment pour Campagne de Caux.

**Mobilité Domicile - Travail depuis et/ou vers l'EPCI en 2022**  
Les principaux flux d'actifs entre communes



# MOBILITÉS

## Modes de déplacement des actifs de l'EPCI pour se rendre au travail

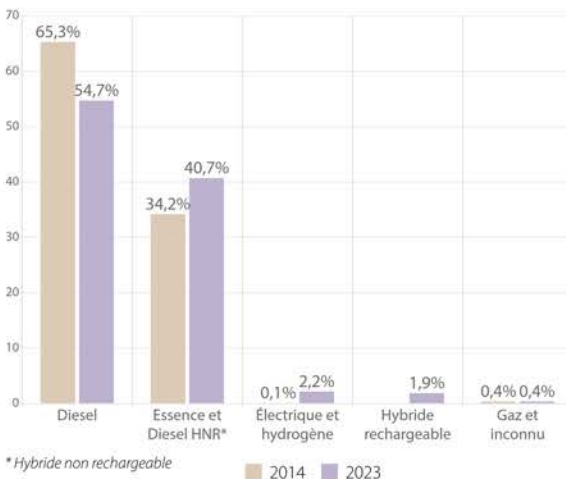


Source : Insee, RP2022 - SDES, traitement AURH.

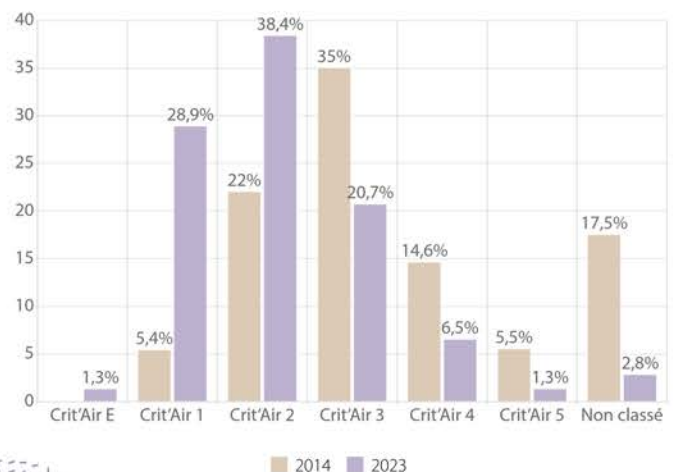
Si la voiture domine la mobilité professionnelle (81,5 %), l'usage des transports en commun (4,6 %) reste supérieur à la moyenne des territoires ruraux. L'offre en transports en commun de Fécamp et la liaison ferroviaire Fécamp/Le Havre permettent ce résultat.

## | Une convergence exemplaire avec les standards régionaux |

### Motorisation des véhicules légers immatriculés dans l'EPCI



### Crit'Air des véhicules légers immatriculés dans l'EPCI



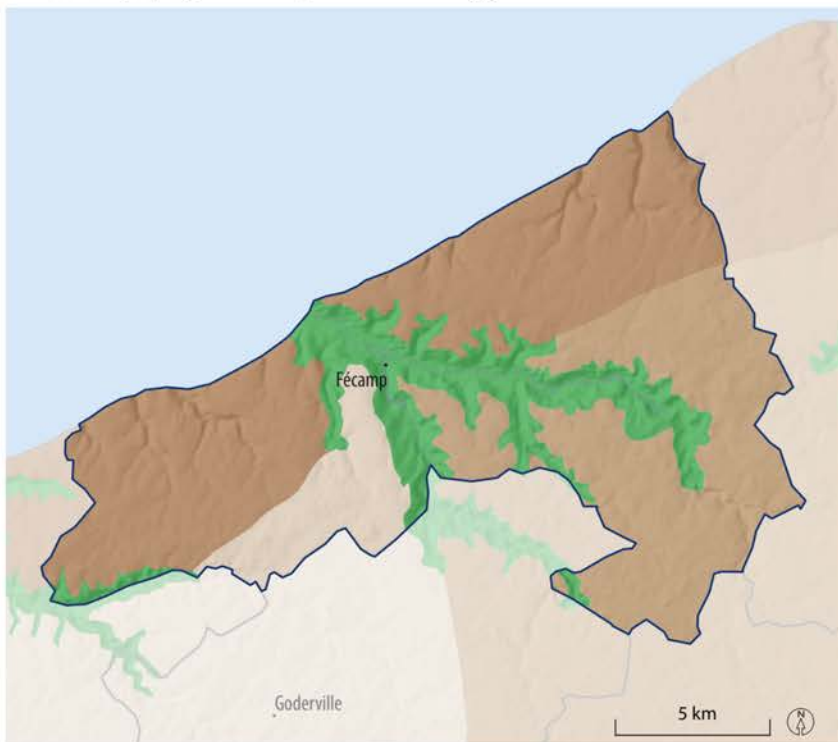
Le profil de motorisation du territoire est le reflet de la moyenne normande. Avec 54,7 % de diesel et 40,7 % d'essence, l'équilibre des carburants est respecté. La distribution des vignettes Crit'Air suit cette logique : 28,9 % de Crit'Air 1 (contre 29 % en région) et une part maîtrisée des véhicules les plus anciens. Cette situation

indique que le territoire ne subit pas de retard structurel dans sa transition énergétique, profitant probablement d'un mix de populations urbaines et littorales plus enclines au renouvellement de leurs véhicules.

# ENVIRONNEMENT ET PAYSAGE

| Un plateau agricole en balcon sur la mer, sillonné par des vallées et des vallons secs |

Unités de paysage - Fécamp Caux Littoral agglo



- La Pointe de Caux
- Le Pays de Caux
- Le Caux Maritime
- Les vallées littorales

- Éléments de contexte
- Commune siège de l'EPCI
  - Périmètre de l'EPCI
  - Autre intercommunalité

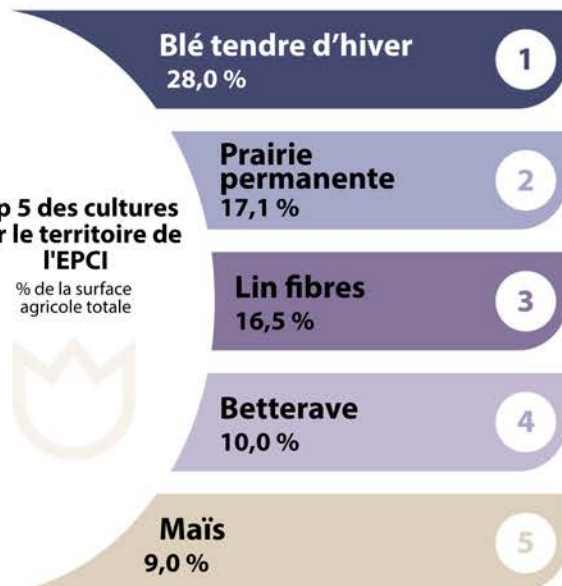
aurh Sources : DREAL Normandie, 2010 / Icem7 / IGN Route 500, 2021  
Réalisation : AURH (J.B. SCAP 2025)

| Une économie agricole tournée vers les grandes cultures |



Source : RPG 2025.

**Top 5 des cultures sur le territoire de l'EPCI**  
% de la surface agricole totale

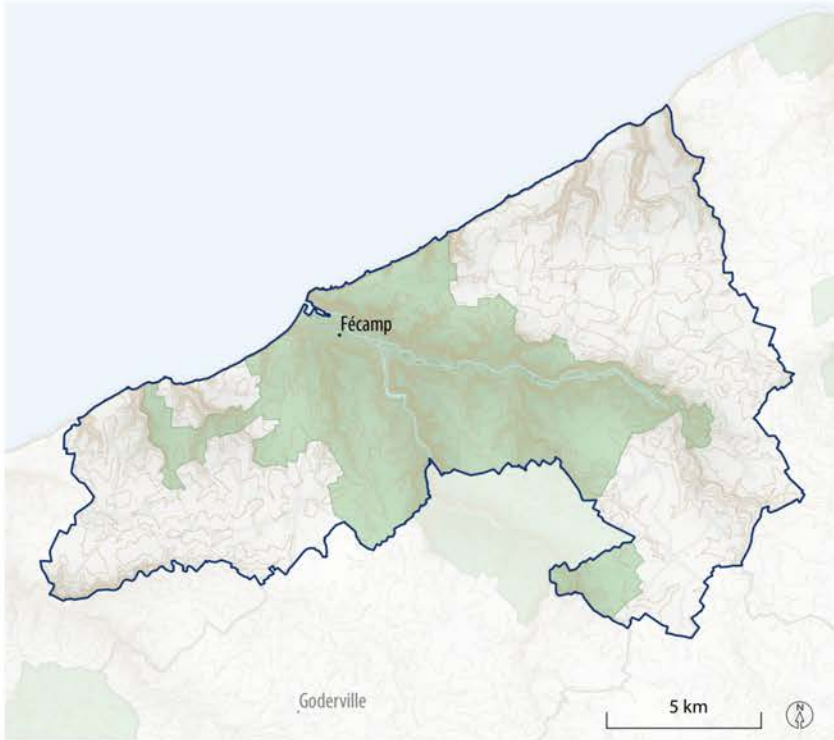


L'agriculture structure le paysage puisqu'elle exploite 65,4 % de la superficie du territoire, dépassant légèrement la moyenne régionale. L'orientation marquée vers les grandes cultures sur le plateau réduit mécaniquement la part des prairies à 17,1 %. L'agriculture biologique reste peu représentée, couvrant 1,2 % du territoire intercommunal.

# ENVIRONNEMENT ET PAYSAGE

| L'eau, entre ressource à ménager sur le plateau et risques dans les vallées et sur la côte |

## Risques naturels majeurs - Fécamp Caux Littoral agglo



### Plans de prévention des risques naturels du territoire

■ Plan de prévention des risques naturels inondation

Les PPRN sont représentés par agrégation des géométries communales 2025, sur la base de la composition définie au sein de la base GASPAP.

### Éléments de contexte

— Isolignes de 10 mètres

• Commune siège de l'EPCI

□ Périmètre de l'EPCI

□ Autre intercommunalité



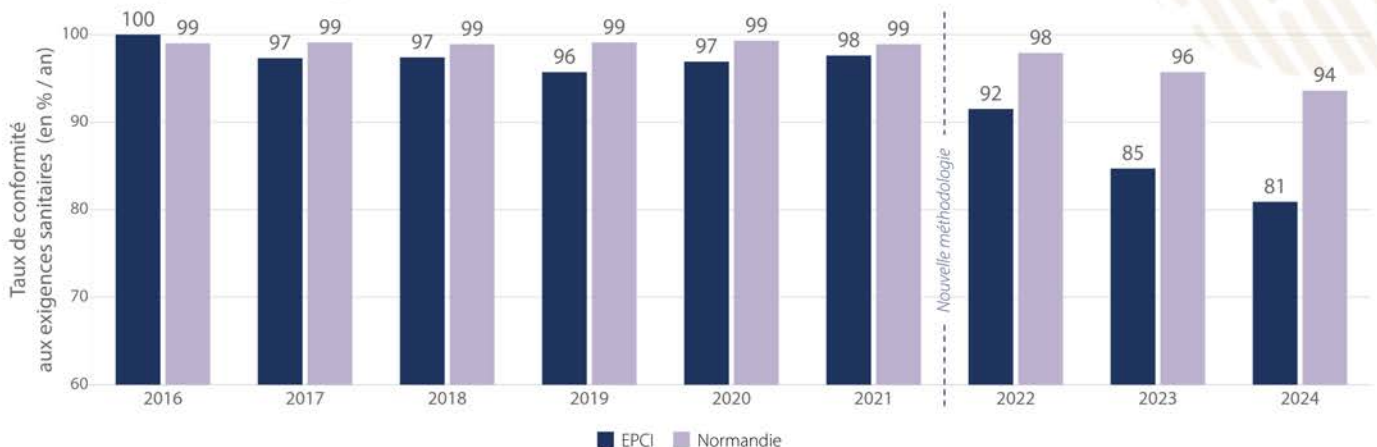
Sources : MTE - Base GASPAP, 2025 / IGN BD Alti et Topo, 2024 / WMS - Positron  
Traitement et réalisation : AURH (JBK / JB / SCap 2025)

Le territoire est pour moitié couvert par le plan de prévention des risques inondation de la vallée de la Valmont et la vallée de la Ganzeville, convergeant toutes deux vers Fécamp.

À noter : d'autres risques ne faisant pas l'objet d'un plan de prévention peuvent être présents sur le territoire.

Une qualité de l'eau distribuée sur le territoire constante jusqu'en 2021, en grande baisse depuis 2022, et largement inférieure à la moyenne de la qualité de l'eau livrée en Normandie en 2023 et 2024. Pour information, le spectre des éléments réglementaires analysés a été élargi à partir de 2021 avec l'intégration progressive de nouveaux paramètres.

## Évolution de la qualité de l'eau potable distribuée



Sources : Ministère chargé de la santé - ARS - SISE Eaux, traitement AURH.

# ÉNERGIE ET DÉCARBONATION

| Une dynamique soutenue par le bois et l'éolien |

## Production énergétique renouvelable



**97 GWh** en 2023

Normandie : 12 378 GWh

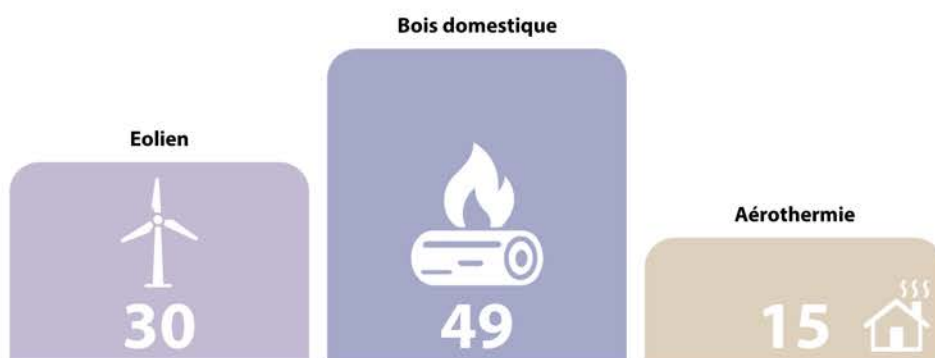
**+87 % en 10 ans**

Normandie : +59 %

La production s'élève à 97 GWh en 2023. Le mix énergétique est équilibré, s'appuyant principalement sur le bois domestique et la production éolienne. Le territoire enregistre une belle progression (+87 %), supérieure à la moyenne régionale (+59 %).

Sources : ORECAN - Biomasse Normandie - 2023\_v1.2, traitement AURH.

## Top 3 des productions énergétiques renouvelables par filière dans l'EPCI en 2023 (en GWh)



| Un bilan carbone relativement équilibré |

## Émissions de gaz à effet de serre en tonnes équivalent CO<sub>2</sub> en 2021



**213 572 tonnes**

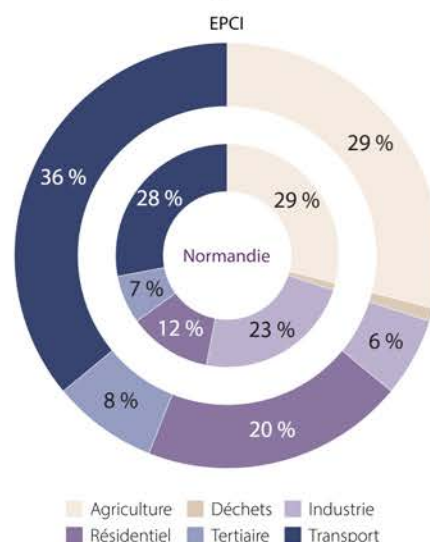
0,7 % des émissions normandes

**5,6 tCO<sub>2</sub>eq/habitant**

Normandie : 8,6 tCO<sub>2</sub>eq/habitant

Le ratio d'émissions par habitant est faible (5,6 tCO<sub>2</sub>eq) au regard de la moyenne régionale. Les transports (36 %) et l'agriculture (29 %) sont les principaux émetteurs, suivis d'une part résidentielle (20 %) plus élevée qu'au niveau régional.

## Émissions de GES par secteur en 2021



Sources : ORECAN - Atmo Normandie - Inventaire version 4.1.0, traitement AURH.

# ÉCONOMIE

| Une activité économique largement tournée vers les services non-marchands |

## Nombre d'emplois



**12 514** en 2022  
-1,4 % en 11 ans  
Normandie : +0,9 %

## Établissements actifs employeurs

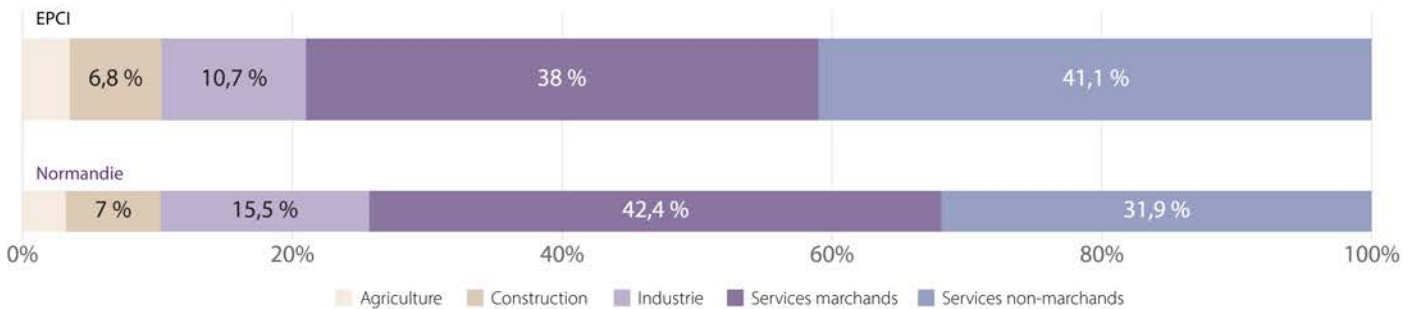


**1 141** en 2023

Le tissu économique local se distingue par l'importance des services non-marchands, qui concentrent 41 % des emplois du territoire (32 % en Normandie). L'emploi total enregistre une baisse de 1,4 % entre 2011 et 2022, contrastant avec la légère hausse sur la Normandie sur la même période (+0,9 %)

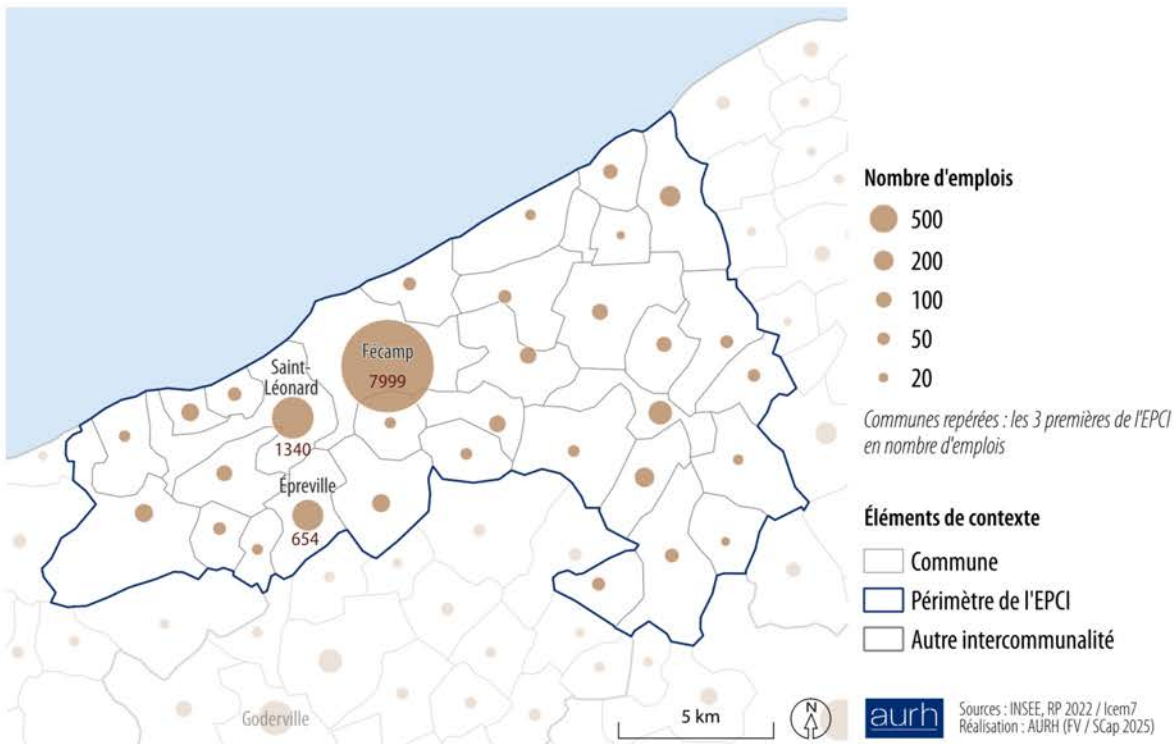
Sources : Insee, RP2011 et RP2022, Insee FLORES 2023, traitement AURH.

## Part des emplois par secteur d'activité en 2022



Services marchands : commerce, transport et services divers. Services non-marchands : administration publique, enseignement, santé et action sociale.

## Emplois par commune en 2022 - Fécamp Caux Littoral agglo



# TOURISME

| Une attractivité touristique créatrice d'emplois |

## Nombre d'emplois en lien avec le tourisme dans l'EPCI



**568** en 2024  
**8 % des emplois salariés privés**  
 Normandie : 6 %

Le tourisme concerne 8 % de l'emploi salarié privé du territoire, surpassant la moyenne régionale. Avec une hausse de 18 % des emplois depuis 2019, la dynamique est positive, appuyée par une capacité d'accueil largement tournée vers les campings.

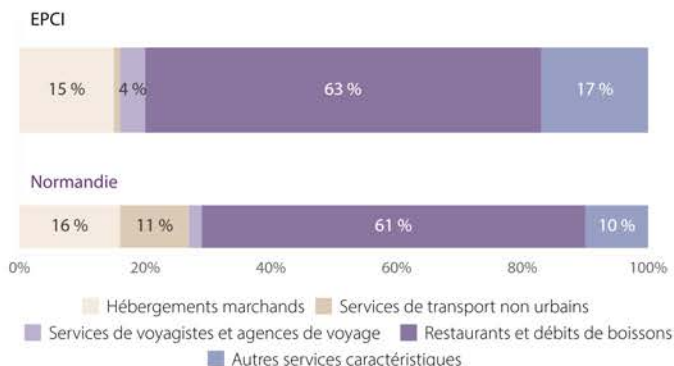
## Nombre de lits des hébergements collectifs touristiques\*



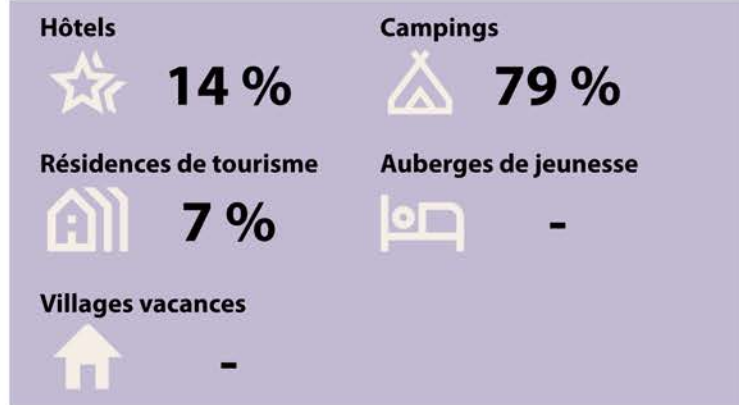
**4 471** en 2025

Sources : Insee 2025, URSSAF ACOSS 2024, traitement AURH.

## Typologie des emplois touristiques en 2024

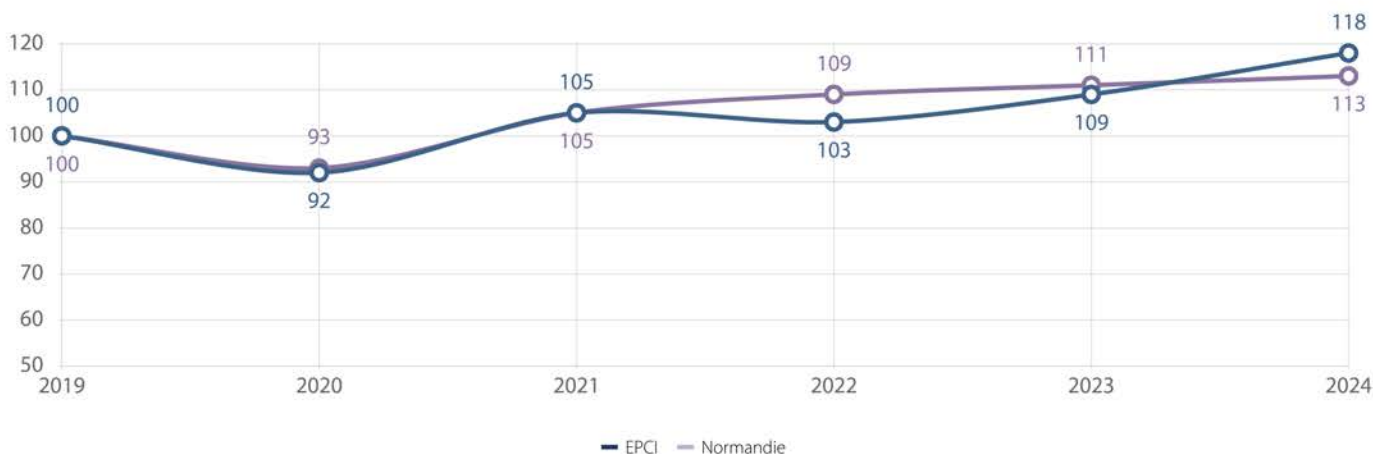


## Répartition de la capacité d'accueil par type d'hébergement collectif touristique en 2025\*



\* Hors résidences secondaires et meublés de tourisme classés.

## Évolution annuelle des emplois touristiques (base 100 en 2019)




# FONCIER

| Une trajectoire littorale vers la sobriété |

## Répartition de l'occupation du sol à l'échelle de l'EPCI

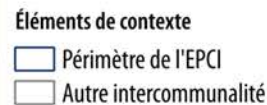
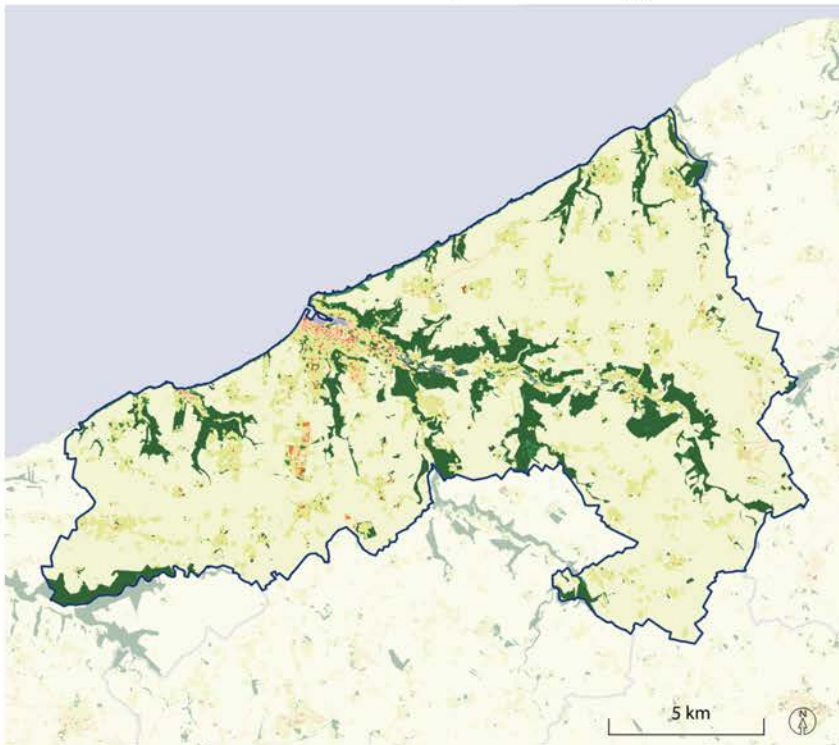
 **86 %**  
d'ENAF

 **6 %**  
d'espaces bâtis  
et imperméabilisés

Le territoire de Fécamp Caux Littoral est majoritairement agricole, avec des espaces boisés répartis de part et d'autre des valleuses. La ville de Fécamp et la zone d'activité des Hautes Falaises mobilisent la majorité des espaces urbanisés de l'agglomération. L'artificialisation a été réduite de 50 % par rapport à la décennie précédente.

Sources : CFF 2022, OCS GE 2022, traitement AURH.

## Gradients de neutralité des sols - Fécamp Caux Littoral agglo



Sources : IGN, OCSGE - 2022/IGN, BD Topo - 2024  
Réalisation : AURH (AL / SCap 2025)

**ENAF consommés**  
entre 2011 et 2020  
Échelle du SCoT

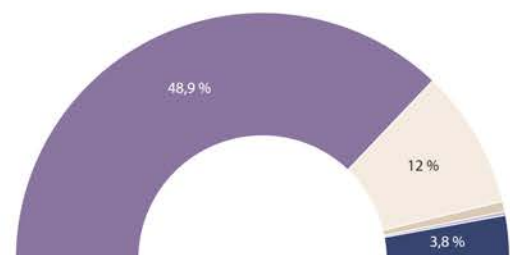
**174 ha**

**Objectif de réduction\***  
2021-2030  
Échelle du SCoT

**-57,8 %**  
soit -73 ha

## Répartition de la consommation d'ENAF entre 2011-2020

Échelle du SCoT



■ Habitat ■ Activité économique ■ Équipements publics ■ Mixte ■ Autres

\* Incluant la surface de 15 % affectée à l'enveloppe foncière mutualisée à l'échelle régionale.

# [ Définitions ]

**Recensement de la population rénové** : depuis 2004, le recensement repose sur une collecte d'informations annuelles concernant, successivement, toutes les communes de moins de 10 000 habitants et 40 % des logements des communes de plus de 10 000 habitants au cours d'une période de 5 ans. En raison de la méthode de collecte de données, les résultats du recensement rénové ne se comparent correctement entre eux que sur des périodes espacées d'au moins 5 ans. Du fait de la crise sanitaire de la Covid-19, l'enquête annuelle de recensement qui devait se tenir en 2021 a été reportée en 2022. Il est dès lors recommandé de faire des comparaisons entre deux millésimes distants d'au moins 6 ans pour les recensements 2019 à 2023 inclus.

## SOCIÉTÉ

**Le solde naturel** est la différence entre le nombre de naissances et le nombre de décès enregistrés au cours d'une période.

**Le solde migratoire** apparent est la différence entre le nombre de personnes entrées sur un territoire donné et le nombre de personnes qui en sont sorties au cours de la période considérée. Il est obtenu par différence entre la variation totale de la population au cours de la période considérée et le solde naturel.

**La population active** regroupe les personnes en emploi et les personnes à la recherche d'un emploi.

**Les demandeurs d'emploi en fin de mois** sont les personnes inscrites à France Travail et ayant une demande en cours au dernier jour du mois. Les inscrits à France Travail sont regroupés en cinq catégories. Les trois premières catégories regroupent les inscrits tenus de faire des actes positifs de recherche d'emploi et sont classés selon l'exercice d'une activité au cours du mois :

- 】 Catégorie A : sans emploi ;
- 】 Catégorie B : ayant exercé une activité réduite courte (78 heures ou moins) ;
- 】 Catégorie C : ayant exercé une activité réduite longue (plus de 78 heures).

**Le revenu disponible par unité de consommation (UC)**, ou niveau de vie, est le revenu du ménage divisé par le nombre d'unités de consommation du ménage (1 UC pour le premier adulte du ménage, 0,5 UC pour les autres personnes de 14 ans ou plus et 0,3 UC pour les enfants de moins de 14 ans). Le revenu disponible est composé des revenus d'activité, des revenus du patrimoine, des transferts en provenance d'autres ménages et des prestations sociales (y compris les pensions de retraite et les indemnités de chômage) nets des impôts directs.

**Le rapport interdécile** est le rapport du 9<sup>e</sup> au 1<sup>er</sup> décile de revenu. Il met en évidence l'écart entre le revenu des 10 % des ménages les plus aisés et des 10 % les plus modestes.

**Le taux de pauvreté** correspond au pourcentage de la population dont le niveau de vie est inférieur au seuil de pauvreté (60 % de la médiane des niveaux de vie français).

## MOBILITÉS

**La vignette Crit'Air** (certificat qualité de l'air) permet de classer les véhicules en fonction de leurs émissions de polluants atmosphériques, selon la

norme européenne d'émissions (norme Euro) et leur type de motorisation (essence, diesel, électrique, etc.).

Il y a 6 vignettes, du Crit'Air E (ou Crit'Air 0) au Crit'Air 5. Plus le numéro de la vignette est élevé, plus le véhicule est considéré comme polluant. Les véhicules non-classés sont ceux immatriculés avant le 1<sup>er</sup> janvier 1997 (essence et diesel).

## ENVIRONNEMENT ET PAYSAGE

**La détermination de l'orientation technico-économique (Otex)** d'une exploitation s'appuie sur le calcul de la production brute standard (PBS), qui représente la production potentielle en euros d'une exploitation, fonction des unités de surface pour les productions végétales et du nombre d'animaux pour les productions animales.

**Taux de conformité global de l'eau potable distribuée** : rapport, pour une année donnée, entre le nombre de prélèvements conformes aux exigences physico-chimiques et bactériologiques et le nombre total de prélèvements analysés sur la même période.

**Qualité de l'eau potable distribuée** : elle est calculée sur la base des contrôles sanitaires réalisés sur la qualité de l'eau potable distribuée en Normandie entre 2016 et 2025. La réglementation exige que cette eau soit conforme pour deux types d'analyse : bactériologique (recherche de germes, bactéries, parasites) et physico-chimique (recherche de polluants, pesticides, nitrates, métaux lourds, etc.). La qualité de l'eau potable distribuée calculée prend en compte uniquement les prélèvements qui ont donné lieu à des analyses exigeant que les deux soient conformes.

**Risques naturels majeurs** : ils sont révélés par l'existence de plans de prévention des risques naturels (PPRN) créés par la loi du 2 février 1995, qui constituent aujourd'hui des instruments essentiels de l'action de l'État afin de réduire la vulnérabilité des personnes et des biens. Les PPRN approuvés font l'objet d'un règlement s'appliquant aux documents d'urbanisme.

#### TOURISME

**Le calcul des emplois touristiques** repose sur une méthodologie établie par le groupe de travail des indicateurs du tourisme responsable, fédéré par ADN Tourisme. Cette méthodologie identifie 25 activités caractéristiques du tourisme.

#### FONCIER

**L'artificialisation** d'un sol est définie comme l'altération durable de tout ou partie de ses fonctions écologiques, en particulier de ses fonctions biologiques, hydriques et climatiques, ainsi que de son potentiel agronomique par son occupation ou son usage (article 192 de la loi Climat et résilience).

**L'artificialisation nette des sols** est définie comme le solde de l'artificialisation et de la renaturation des sols constatées sur un périmètre et sur une période donnée.

**La consommation des espaces naturels, agricoles et forestiers** (ENAF) est entendue comme la création ou l'extension effective d'espaces urbanisés sur le territoire concerné (article 194 de la loi Climat et résilience).

**Le schéma régional d'aménagement, de développement durable et d'égalité des territoires** (SRADDET) est un document de planification qui, à l'échelle régionale, précise la stratégie, les objectifs et les règles fixés par la Région dans plusieurs domaines de l'aménagement du territoire. En Normandie, il prescrit l'objectif de réduction de la consommation d'ENAF pour la décennie 2021-2030. Cet objectif est territorialisé par PLUi ou SCoT, à partir de la consommation de la décennie précédente en incluant une part aux projets d'intérêt régional.

**La cartographie de la consommation foncière** (CCF) développée par l'établissement public foncier de Normandie est la base de données de référence choisie par les territoires pour la mise en œuvre et le suivi des

mesures de sobriété foncière. Elle recense sur le territoire normand les consommations bâties, non bâties et semi-artificialisées. L'Agence présente dans ce document les chiffres issus de cette donnée, en ne prenant en compte que les consommations avec une date et une période de consommation connues. La couche semi-artificialisée n'est pas prise en compte.

**L'occupation du sol à grande échelle** (OCS GE) est une base de données vectorielle de description de l'occupation et de l'usage du sol de l'ensemble du territoire métropolitain et des départements et régions d'outre-mer (DROM).



Édition et réalisation AURH

L'AURH est une association d'intérêt public. Elle accompagne les élus et les partenaires dans leurs projets d'aménagement du territoire.

Agence d'urbanisme  
Le Havre -  
Estuaire de la Seine

39 rue d'Iéna  
76600 Le Havre  
aurh@aurh.fr

**aurh.fr**  
**[02 35 42 17 88]**