

PORTRAIT DE TERRITOIRE

aurh

AGENCE
D'URBANISME
LE HAVRE
ESTUAIRE DE LA SEINE



COMMUNAUTÉ DE COMMUNES DU PAYS DE HONFLEUR-BEUZEVILLE

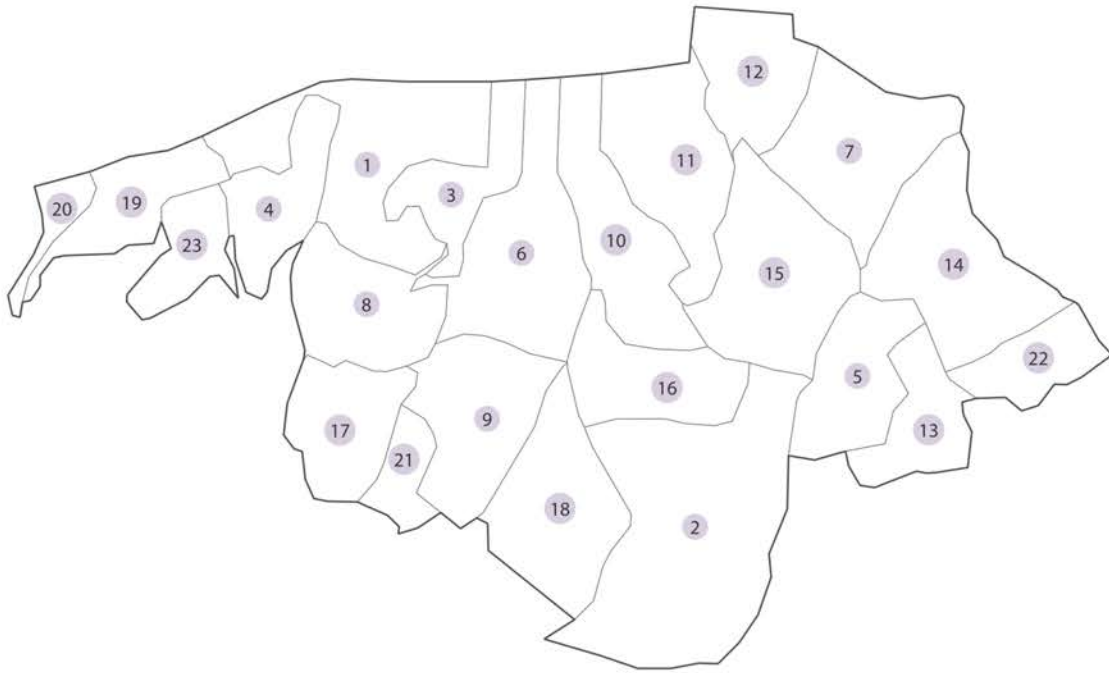
Données clés

Découvrez le portrait synthétique de l'intercommunalité à travers une sélection d'indicateurs clés, issus des différents observatoires de l'AURH.

Février 2026



| Pays de Honfleur-Beuzeville |

**Nombre d'habitants par commune** (Source : INSEE - RP 2022)

1 / Honfleur	6 751	9 / Genneville	819	17 / Fourneville	478
2 / Beuzeville	4 697	10 / Fiquefleur-Équainville	743	18 / Quetteville	398
3 / La Rivière-Saint-Sauveur	2 535	11 / Fatouville-Grestain	710	19 / Pennedepie	317
4 / Équemauville	1 557	12 / Berville-sur-Mer	680	20 / Cricqueboeuf	266
5 / Boulleville	1 227	13 / Saint-Maclou	667	21 / Le Theil-en-Auge	197
6 / Ablon	1 177	14 / Foulbec	649	22 / Saint-Sulpice-de-Grimbouville	156
7 / Conteville	1 032	15 / Saint-Pierre-du-Val	589	23 / Barneville-la-Bertran	121
8 / Gonneville-sur-Honfleur	855	16 / Manneville-la-Raout	482		

SOMMAIRE

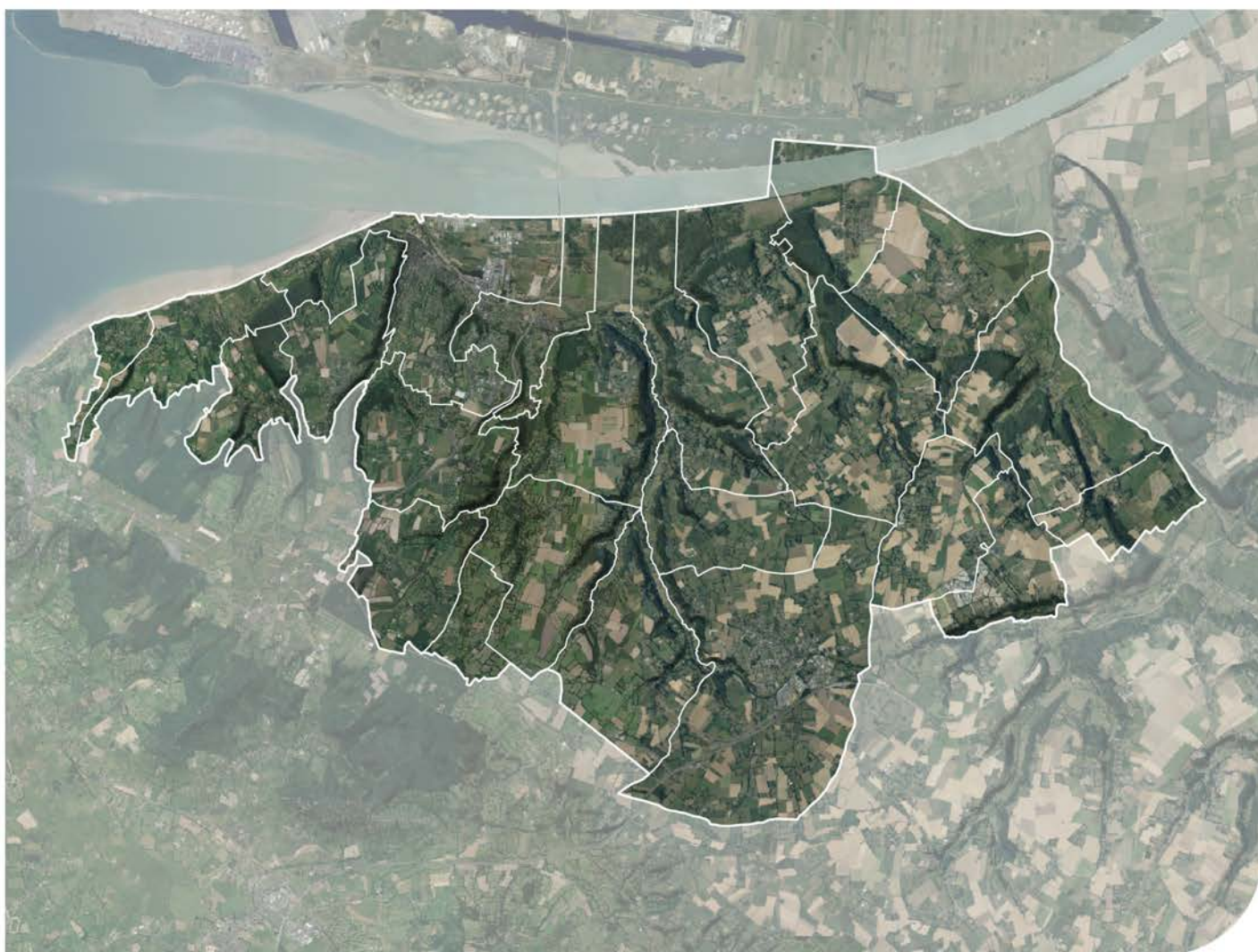
SOCIÉTÉ	8
HABITAT	14
MOBILITÉS	16
ENVIRONNEMENT ET PAYSAGE	19
ÉNERGIE ET DÉCARBONATION	21
ÉCONOMIE	22
TOURISME	23
FONCIER	24

PRÉAMBULE

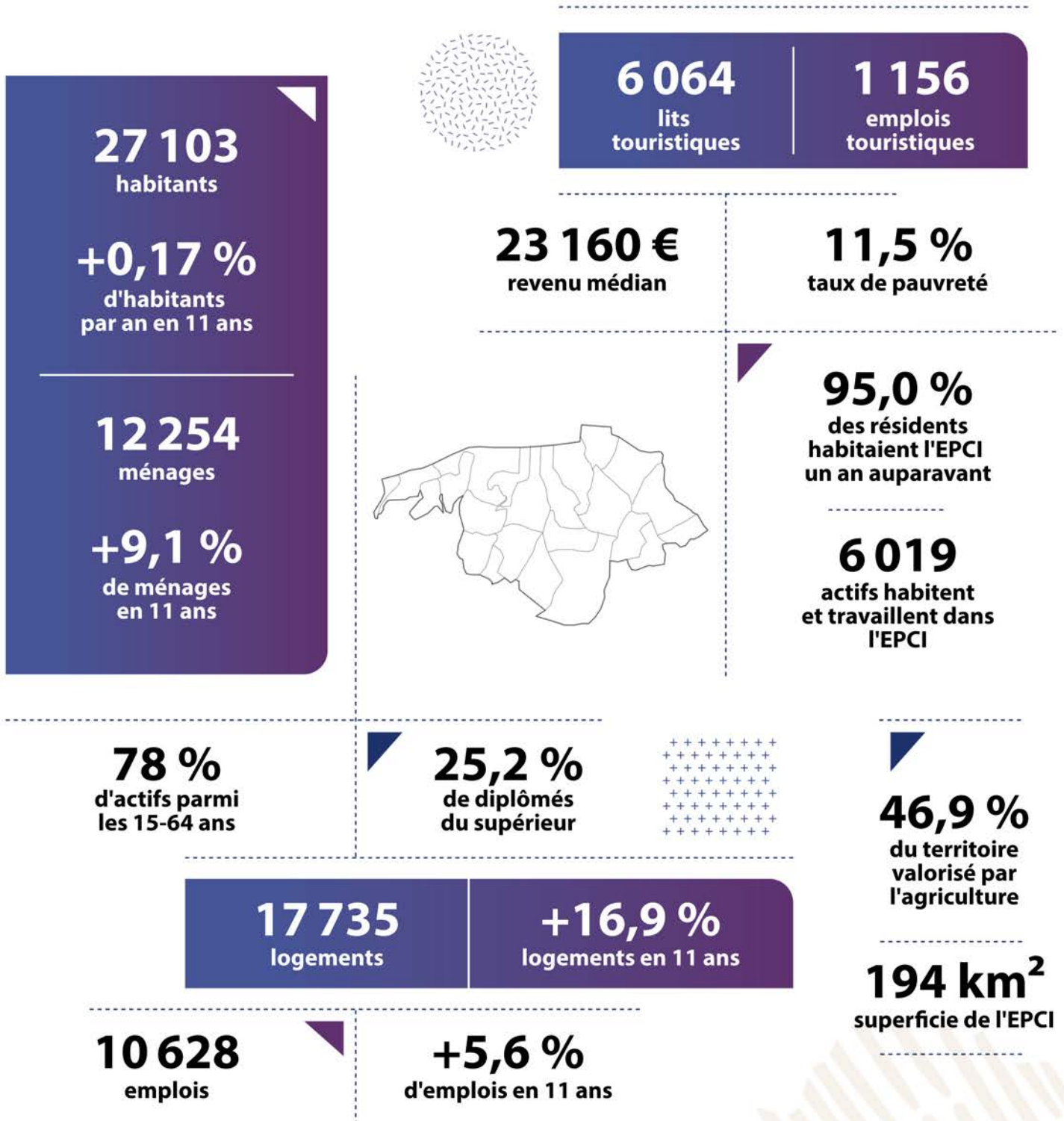
Découvrez le portrait synthétique de l'intercommunalité à travers une sélection d'indicateurs clés, issus des différents observatoires de l'Agence : société (démographie, socio-économie, services et équipements), habitat, mobilités, environnement et paysage, économie et tourisme, foncier.

Ces indicateurs, définis en concertation avec les partenaires de l'AURH, offrent une lecture des grands enjeux du territoire. Le document met en lumière les spécificités de l'intercommunalité ainsi que les dynamiques à l'œuvre. Des cartographies viennent enrichir l'analyse en illustrant la diversité des situations au sein de chaque territoire.

Retrouvez les portraits de territoire des 18 intercommunalités du périmètre d'étude de l'Agence sur notre site internet.



CHIFFRES CLÉS



SOCIÉTÉ

| Une hausse de la population durant la dernière décennie |

Nombre d'habitants de l'EPCI



27 103 en 2022
26 592 en 2011



+0,2 % par an
entre 2011 et 2022

Normandie : +0,1 %

La population du Pays de Honfleur-Beuzeville s'établit à 27 103 habitants au recensement de la population de 2022, soit une hausse annuelle de 0,2 % par rapport à 2011.

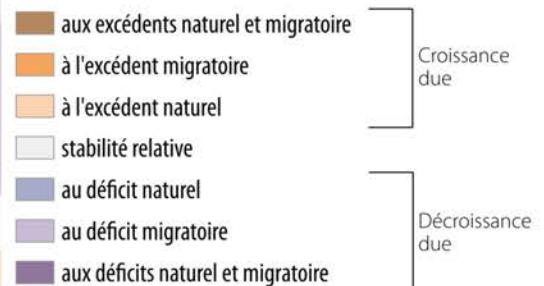
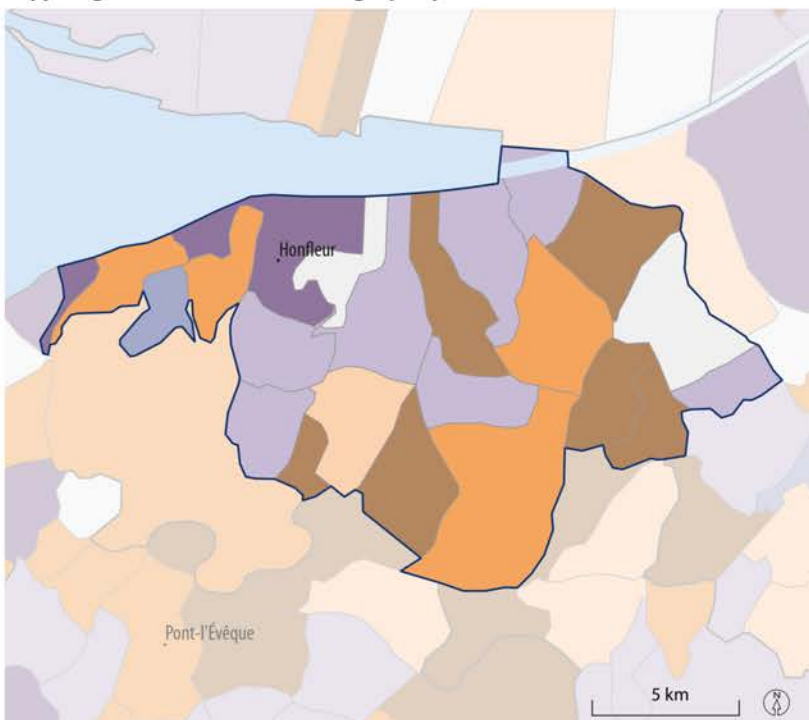
Sources : Insee, RP2011, RP2016 et RP2022 - État civil, traitement AURH.

Variation annuelle moyenne de la population due aux soldes naturel et migratoire entre 2011 et 2022 (en %/an)



Entre 2011 et 2016, le territoire enregistre une forte croissance démographique, qui s'interrompt entre 2016 et 2022. Sur la période récente, la baisse de population s'explique par un solde migratoire déficitaire (davantage de sortants que d'entrants sur le territoire), qui se cumule à un léger déficit naturel (davantage de décès que de naissances).

Typologie des évolutions démographiques des communes entre 2016 et 2022 - Pays de Honfleur-Beuzeville



Éléments de contexte

- Commune siège de l'EPCI
- Périmètre de l'EPCI
- Autre intercommunalité

| Un vieillissement de la population plus rapide qu'en région |

Part des habitants de plus de 60 ans



29,6 % en 2022
+7,1 points en 11 ans
 Normandie : +5,0 points

Nombre de ménages

12 254 en 2022
+9,1 % en 11 ans
 Normandie : +7,5 %

Sources : Insee, RP2011 et RP2022, traitement AURH.

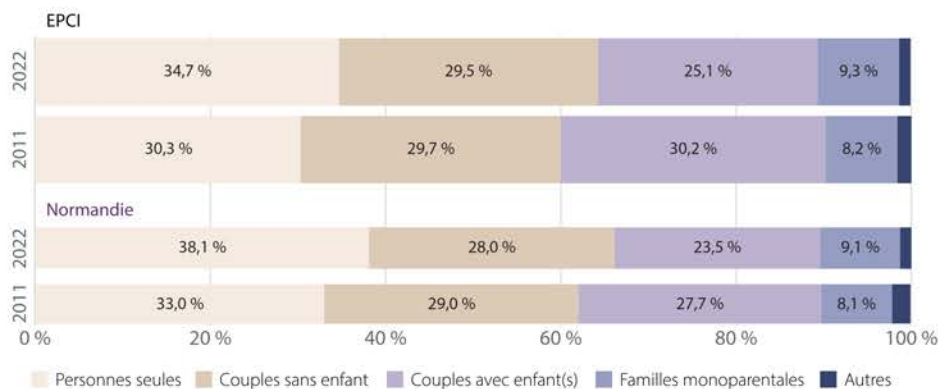
Évolution de la population par classes d'âge entre 2011 et 2022



Les plus de 60 ans représentent 29,6 % de la population en 2022. Leur proportion augmente, tandis que presque toutes les autres classes d'âge reculent. Le vieillissement de la population s'opère à un rythme plus rapide qu'en moyenne régionale. Ce phénomène va s'amplifier dans les années à venir, principalement en raison de l'avancée en âge des générations du baby-boom.

| Une hausse du nombre de ménages |

Évolution de la composition des ménages entre 2011 et 2022



Le nombre de ménages progresse durant la dernière décennie. Ceci s'explique par la hausse de la population, mais aussi par la réduction de la taille des ménages (de 2,34 en 2011 à 2,17 en 2022), en raison du vieillissement de la population et des changements de modes de cohabitation. La part des personnes seules se renforce, tandis que celle des couples avec enfants recule.

SOCIÉTÉ

| Une structure socioprofessionnelle qui évolue |

Part des actifs parmi les 15-64 ans



78,0 % en 2022

Normandie : 74,8 %

Demandeurs d'emploi (catégories ABC)



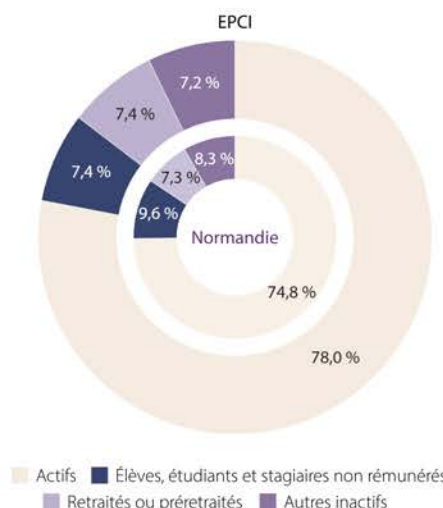
1 827 au 30 juin 2025

+3,7 % en 1 an*

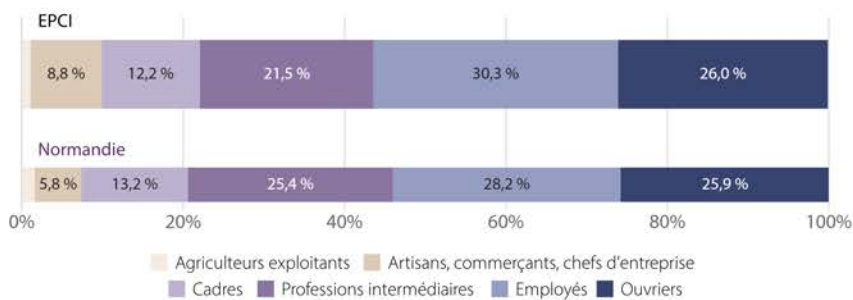
Normandie : +2,6 %

Sources : Insee, RP2022, France travail STMT - données brutes, traitement AURH.

Population de 15 à 64 ans selon l'activité en 2022



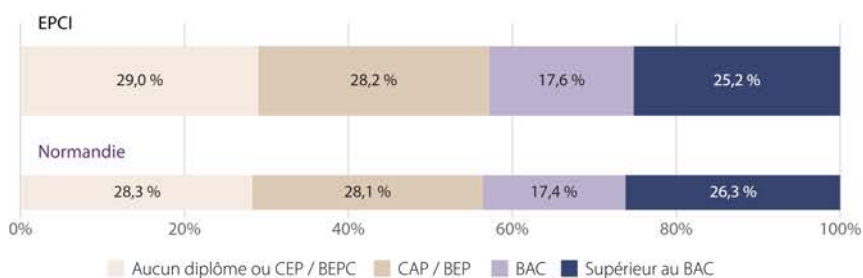
Population active de 15 à 64 ans selon la catégorie socioprofessionnelle en 2022



Le territoire se distingue par une plus forte présence des artisans, commerçants et chefs d'entreprise, mais aussi des employés, en raison notamment de son attractivité touristique. Durant la dernière décennie, la structure socioprofessionnelle du territoire évolue : les cadres progressent (+1,9 point). En parallèle, les ouvriers reculent (-2,2 points), à l'image des tendances régionales.

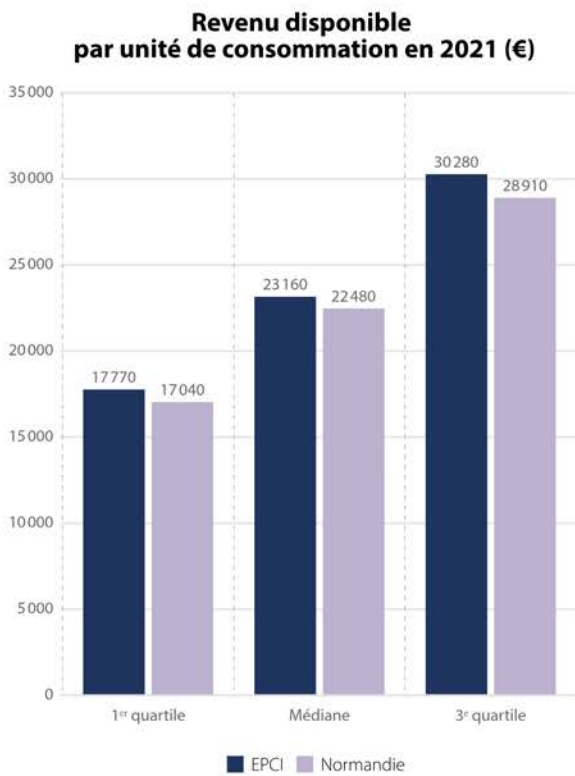
| Une progression des niveaux de diplôme, en particulier dans le supérieur |

Niveau de diplôme de la population non scolarisée en 2022



La montée en qualification des actifs s'accompagne d'une évolution des diplômes. Bien qu'une large majorité de la population ne possède pas le bac, les non-diplômés reculent par rapport à 2011 (-11 points, contre -10 points en Normandie). La proportion de bacheliers et de diplômés du supérieur augmente, avec une forte dynamique pour ces derniers (+6,2 points, contre +6,7 points en région).

| Un niveau de revenu un peu plus élevé qu'en moyenne régionale |



Rapport interdécile

3,0
en 2021

Normandie : 3,0

Taux de pauvreté au seuil de 60 %

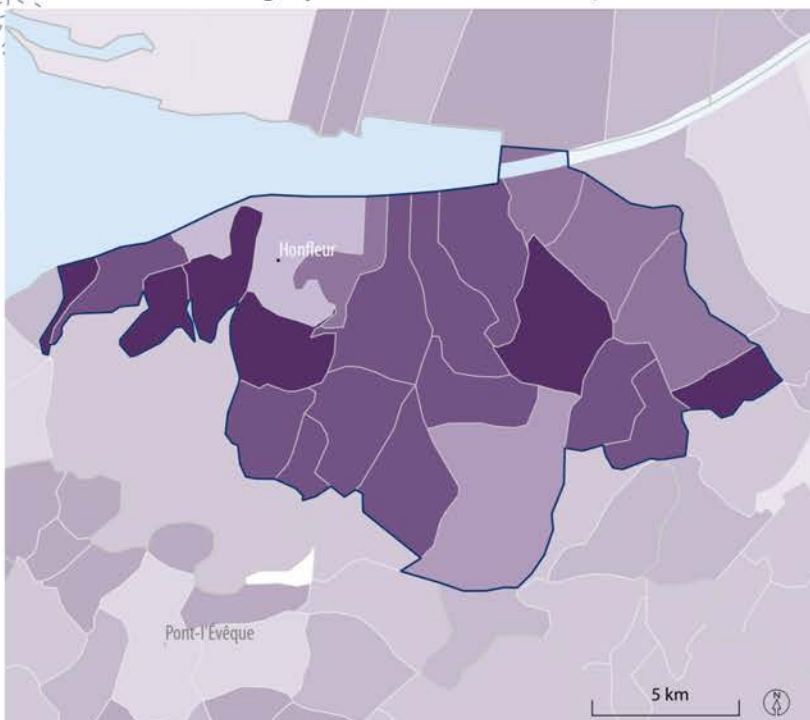
11,5 %
en 2021

Normandie : 13,7 %

Le niveau de vie médian des habitants du Pays de Honfleur-Beuzeville atteint 23 160 € en 2021, un montant supérieur à la moyenne régionale (22 480 €). Ce constat ne doit cependant pas masquer les disparités du territoire. Les 25 % de ménages les plus modestes ont un niveau de vie bien plus bas (17 770 €). Les 10 % les plus aisés gagnent 3 fois plus que les 10 % les plus modestes (comme en moyenne régionale). 11,5 % des ménages ont un niveau de vie inférieur au seuil de pauvreté français, un taux toutefois plus bas qu'en moyenne régionale, en baisse par rapport à 2018 (-0,6 pt).

Sources : Insee-DGFiP-Cnaf-Cnav-Ccmsa, Filosofi 2021.

Niveau de vie des ménages par commune en 2021 - Pays de Honfleur-Beuzeville



- #### Éléments de contexte
- Commune siège de l'EPCI
 - Périmètre de l'EPCI
 - Autre intercommunalité

SOCIÉTÉ

| Les équipements et services du territoire |

Équipements sportifs, culturels et socioculturels



En 2024, le Pays de Honfleur-Beuzeville compte 87 équipements sportifs et 9 équipements culturels. Le territoire enregistre un taux de couverture pour 1 000 habitants équivalent à la moyenne normande. Le territoire dénombre également 3 postes de police ou gendarmeries, 7 bureaux de poste ou relais et 2 maisons France services. Concernant la scolarité, le nombre d'écoliers et de collégiens est en baisse durant la dernière décennie, à un rythme plus soutenu qu'en moyenne régionale, tandis que les effectifs de lycéens se maintiennent.

* Bibliothèque, cinéma, théâtre, conservatoire, musée, espace remarquable et patrimoine, etc.

Sources : Insee, BPE 2024, Ministère de l'Éducation nationale 2020-2024, traitement AURH.

Services publics de proximité en 2024

Postes de police ou gendarmeries

3

Agences, bureaux ou relais postaux

7

Maisons France services

2

Évolution du nombre d'élèves scolarisés

	Nombre d'élèves à la rentrée 2024	Évolution 2020-2024
École	2 225	-9,1 %
Collège	1 095	-9,3 %
Lycée	443	+0,7 %

| Des urgences assurées, mais une densité de médecins généralistes en retrait |

Professionnels de santé (offre de soins primaires) et taux pour 1 000 habitants

	EPCI		Normandie
	Nb	%o hab.	%o hab.
Médecins généralistes	19	0,70	0,80
Infirmiers libéraux (IDE)	33	1,22	1,29
Masseurs kinésithérapeutes	22	0,81	0,85
Officines de pharmacie	6	0,22	0,27

Sources : Insee, RP2022, BPE 2024, traitement AURH.

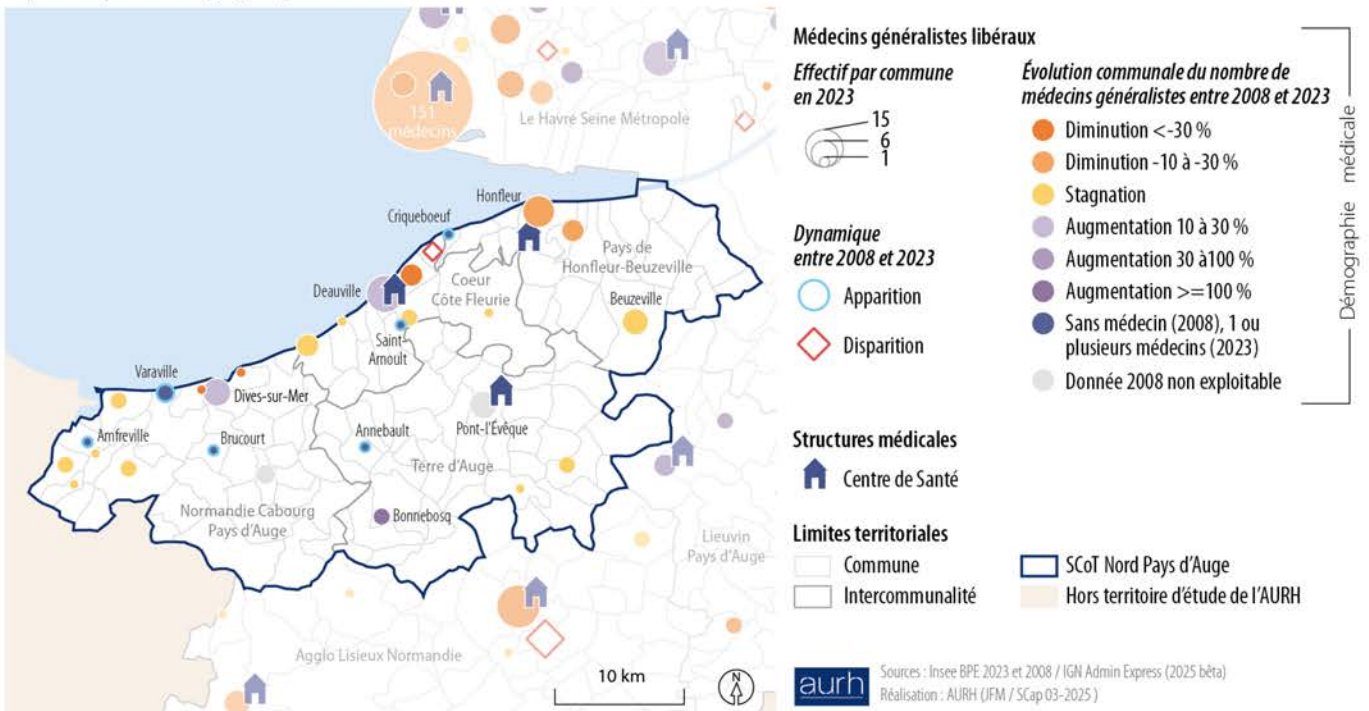
Le territoire a bénéficié de l'ouverture du centre hospitalier de la Côte Fleurie à Cricqueboeuf en octobre 2009. Des urgences y sont assurées. Il existe également une importante filière en soins de suite et de longue durée (gériatrie). Pour autant, le territoire est en retrait par rapport à la densité régionale des médecins généralistes de ville : il a perdu récemment 4 médecins malgré l'ouverture d'une maison médicale pluridisciplinaire fin 2019 à Honfleur. En revanche, la densité de kinésithérapeutes et d'infirmiers à domicile s'approche de la moyenne régionale.

Nombre d'équipements associés à l'offre de soins primaires

- 1** maison de santé
- 2** laboratoires de biologie médicale
- 2** communes avec un radiologue

Source : BPE 2024, traitement AURH.

Dynamique démographique médicale entre 2008 et 2023



Démographie médicale

HABITAT

| Une forte présence des résidences secondaires |

Nombre de logements



17 735 en 2022
+16,9 % en 11 ans
Normandie : +9,0 %

Part des maisons

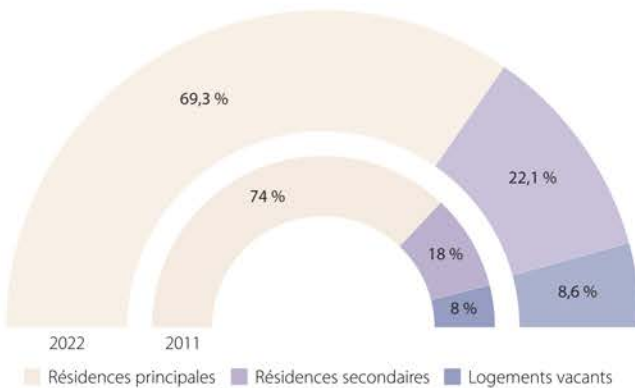


66,8 % en 2022
Normandie : 66,1 %

Le nombre de logements du Pays de Honfleur-Beuzeville est de 17 735 en 2022. Le territoire affiche une forte hausse du nombre de logements de 16,9 % par rapport à 2011. Il est principalement constitué de logements individuels. Les résidences secondaires représentent 22,1 % du parc de logements, soit plus du double de la moyenne normande, et sont en hausse de 4,1 points par rapport à 2011. La vacance dépasse le seuil régional (8,6 %). Le taux de propriétaires (60,2 %) reste proche de la moyenne, mais la part de locataires du parc privé est élevée (26,7 %).

Sources : Insee, RP2011 et RP2022, traitement AURH.

Évolution des types de logements de l'EPCI entre 2011 et 2022



Type d'occupation des résidences principales en 2022



60,2 % Propriétaires
Normandie : 58,7 %



26,7 % Locataires du parc privé
Normandie : 22,0 %

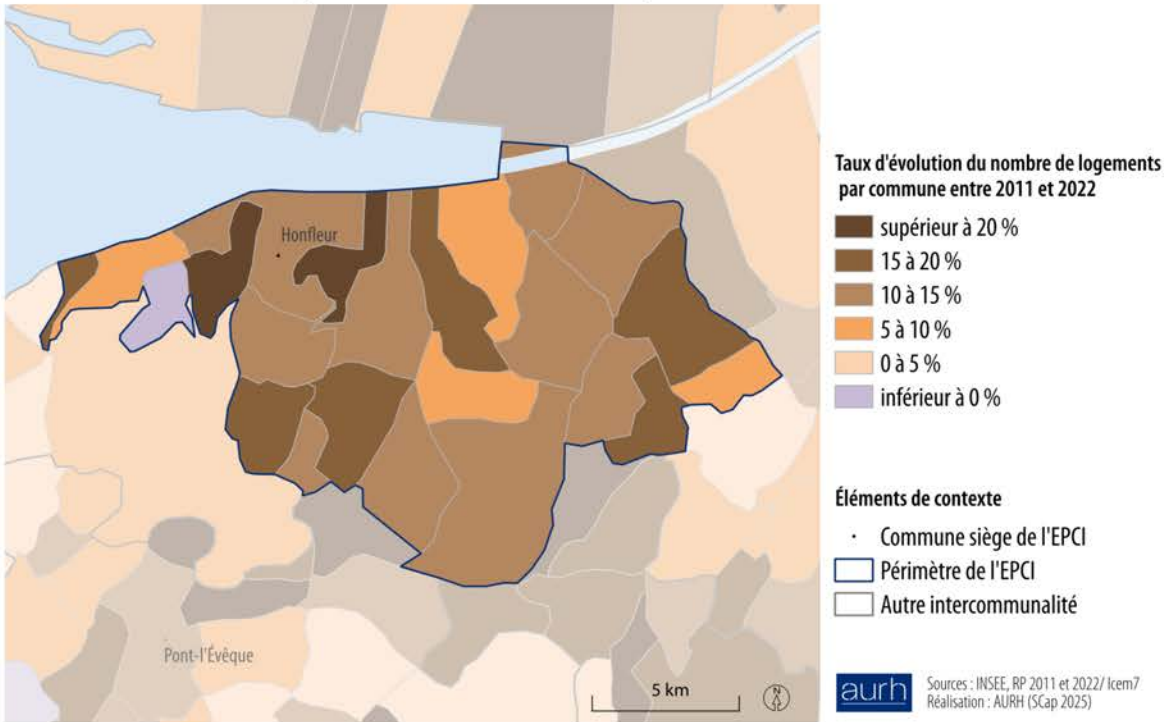


11,4 % Locataires du parc social
Normandie : 17,8 %

Période d'achèvement des résidences principales



Évolution du nombre de logements entre 2011 et 2022 - Pays de Honfleur-Beuzeville



| Des valeurs soutenues sur tous les segments |

Prix médian des biens dans l'EPCI en 2024

235 000 € dans l'ancien
+19,4 % en 5 ans

Maison

Sur le marché de la maison neuve, les données sont insuffisantes pour calculer des médianes fiables.

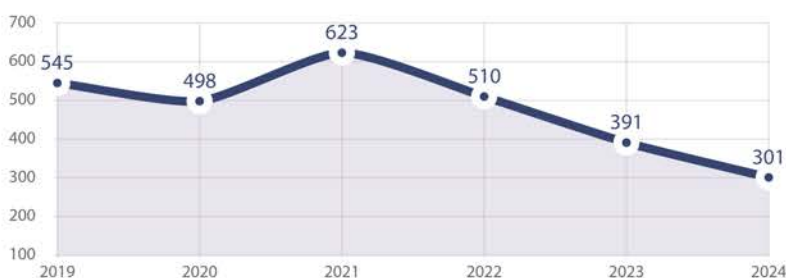
135 000 € dans l'ancien
+30,6 % en 5 ans

Appartement

Sur le marché de l'appartement neuf, les données sont insuffisantes pour calculer des médianes fiables.

Source : Cerema - DV3F 2025.

Évolution du nombre de transactions au sein de l'EPCI entre 2019 et 2024



Nettement supérieur à la moyenne normande, le prix des maisons anciennes atteint 235 000 € (+ 19,4 % en cinq ans). Les appartements anciens suivent cette tendance inflationniste (+30,6 %) légèrement supérieure à la moyenne normande, bien que le nombre global de ventes ait chuté de près de moitié depuis le pic de 2021.

MOBILITÉS

| Un cadre de vie qui attire les familles |

Mobilité résidentielle entre 2021 et 2022



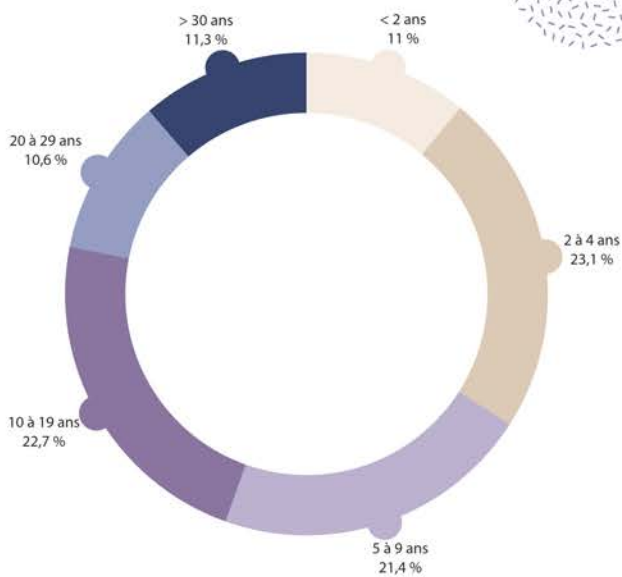
95,0 %
des résidents habitaient
l'EPCI un an auparavant



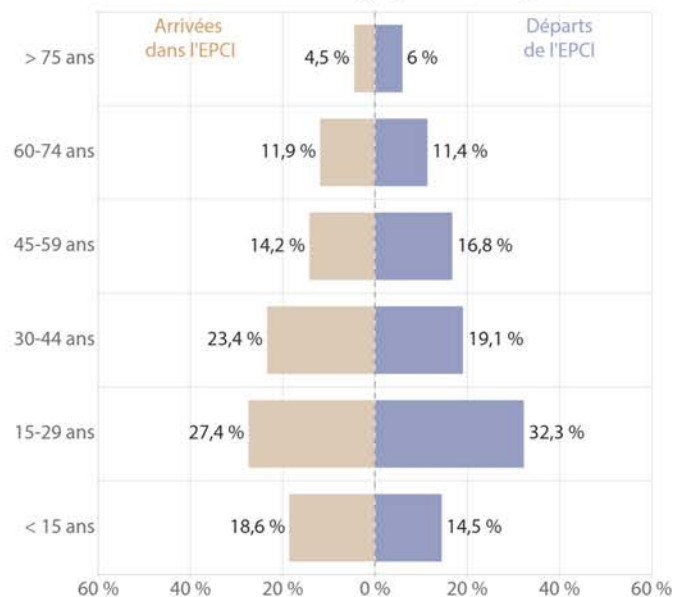
1 324 arrivées en 1 an
1 290 départs en 1 an

Source : Insee, RP2022, traitement AURH.

Ancienneté d'emménagement dans le logement actuel



Arrivées et départs selon la classe d'âge (2021-2022)



Avec 11 % des ménages ayant emménagé depuis moins de deux ans, le territoire affiche une fluidité résidentielle notable, supérieure à la moyenne régionale. C'est aussi le signe d'une attractivité plus récente comme en témoigne le solde migratoire positif. Les mouvements de population sont dominés

par les adultes de moins de 45 ans, qui constituent plus de la moitié des flux entrants et sortants. Ces arrivées de familles témoignent d'un arbitrage résidentiel en faveur d'un cadre de vie préservé, capable de retenir une population active au cœur d'un espace littoral et rural pourtant très convoité.

| Honfleur, pôle d'emploi majeur des actifs, Le Havre, pôle d'appui secondaire |

Origine et lieu de travail des actifs



Top 3 des origines des actifs n'habitant pas l'EPCI et y travaillant

Pont-Audemer Val de Risle : **28,3%**
 Lieuvin Pays d'Auge : **14,3%**
 Terre d'Auge : **11,3%**

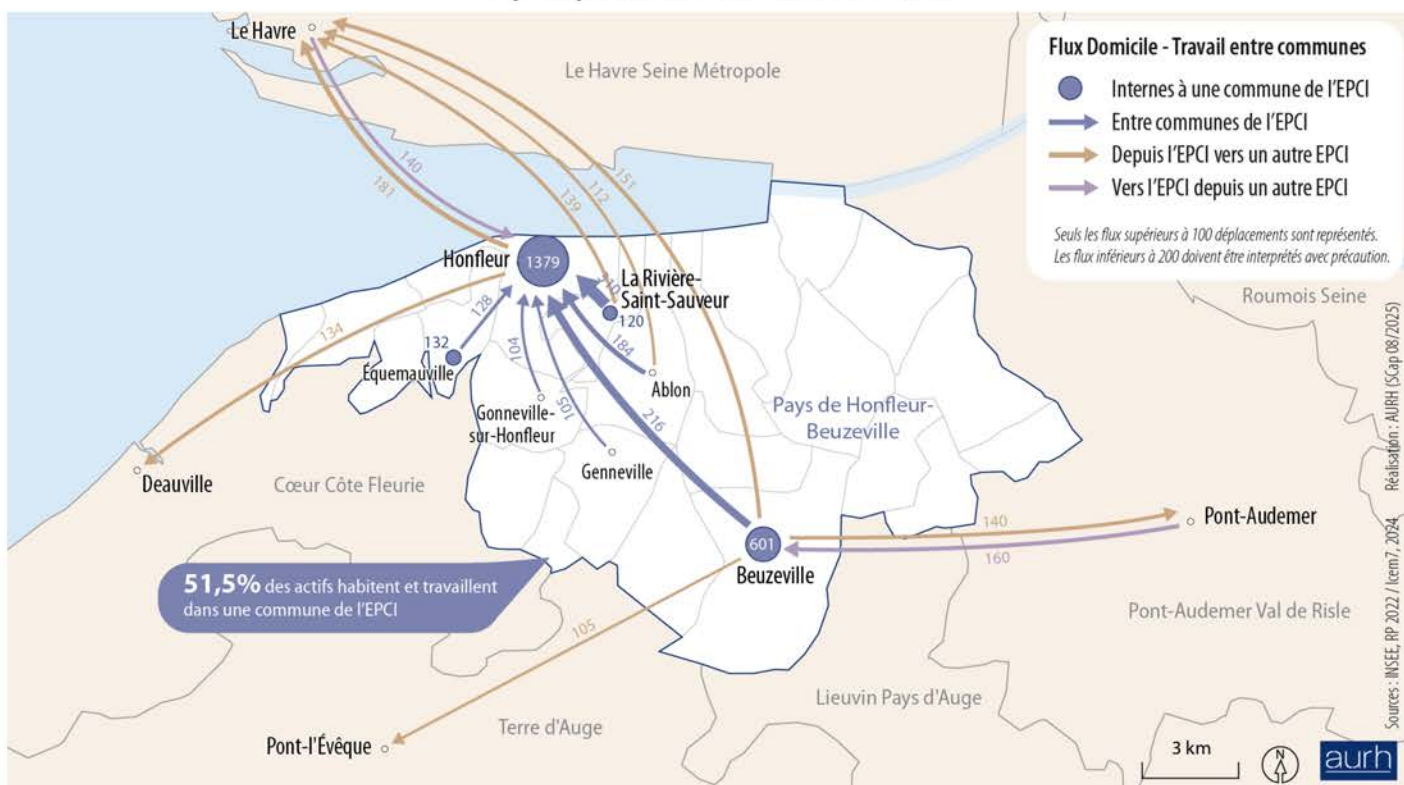
Top 3 des destinations des actifs habitant l'EPCI et travaillant à l'extérieur

Le Havre Seine Métropole : **33,7%**
 Cœur Côte Fleurie : **19,0%**
 Pont-Audemer Val de Risle : **11,6%**

Source : Insee, RP2022, traitement AURH.

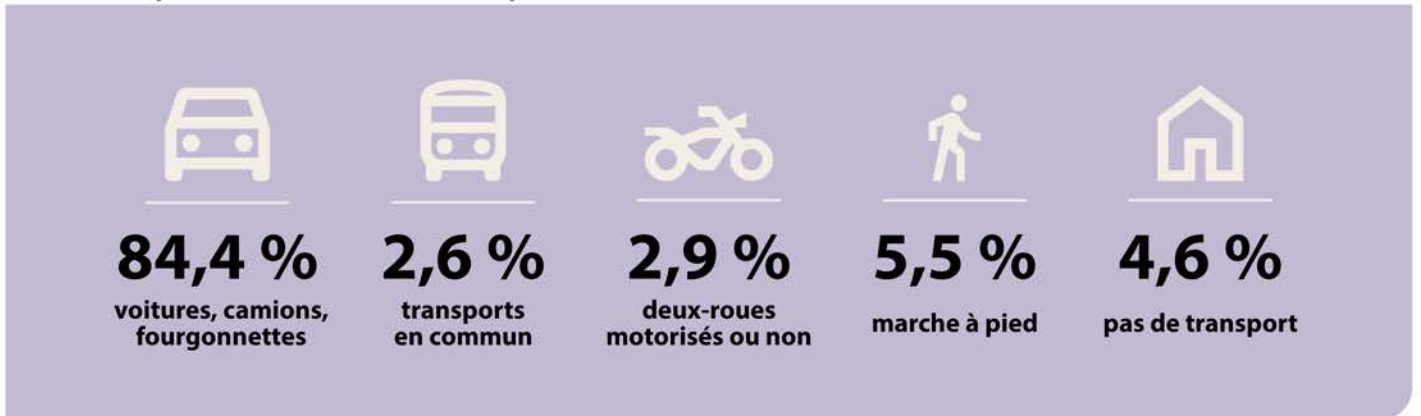
Le territoire maintient un certain équilibre avec 6 019 actifs résidant et travaillant dans l'intercommunalité. Si les sorties (5 665) dépassent les entrées (4 296), l'intercommunalité conserve une attractivité propre. Les échanges se font principalement avec Le Havre (34 % des sorties) via le pont de Normandie, tandis que l'emploi local recrute fortement dans le territoire voisin de Pont-Audemer (28 % des entrants).

Mobilité Domicile - Travail depuis et/ou vers l'EPCI en 2022 Les principaux flux d'actifs entre communes



MOBILITÉS

Modes de déplacement des actifs de l'EPCI pour se rendre au travail

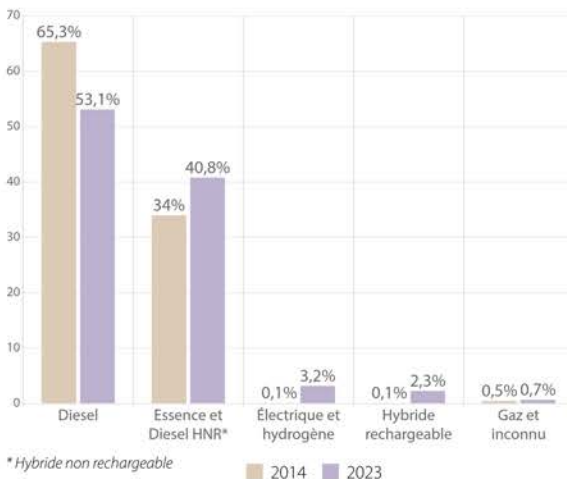


Source : Insee, RP2022 - SDES, traitement AURH.

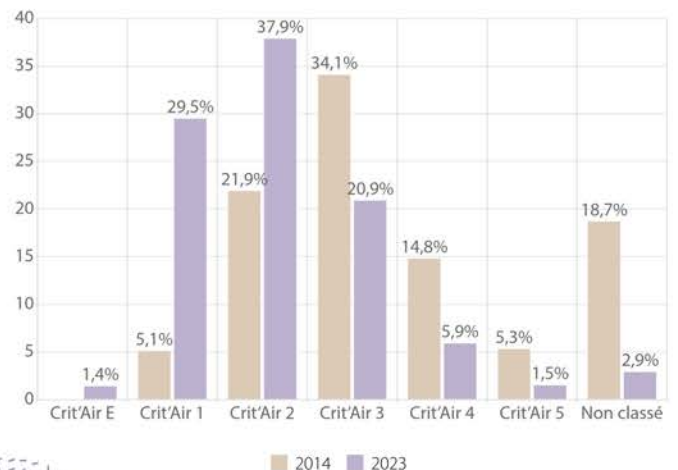
La voiture représente 84,4 % des trajets. Toutefois, la part de la marche (5,5 %) est significative, probablement liée à la concentration des emplois de service dans le centre dense de Honfleur, facilitant la proximité.

| Une flotte équilibrée en phase avec la moyenne régionale |

Motorisation des véhicules légers immatriculés dans l'EPCI



Crit'Air des véhicules légers immatriculés dans l'EPCI



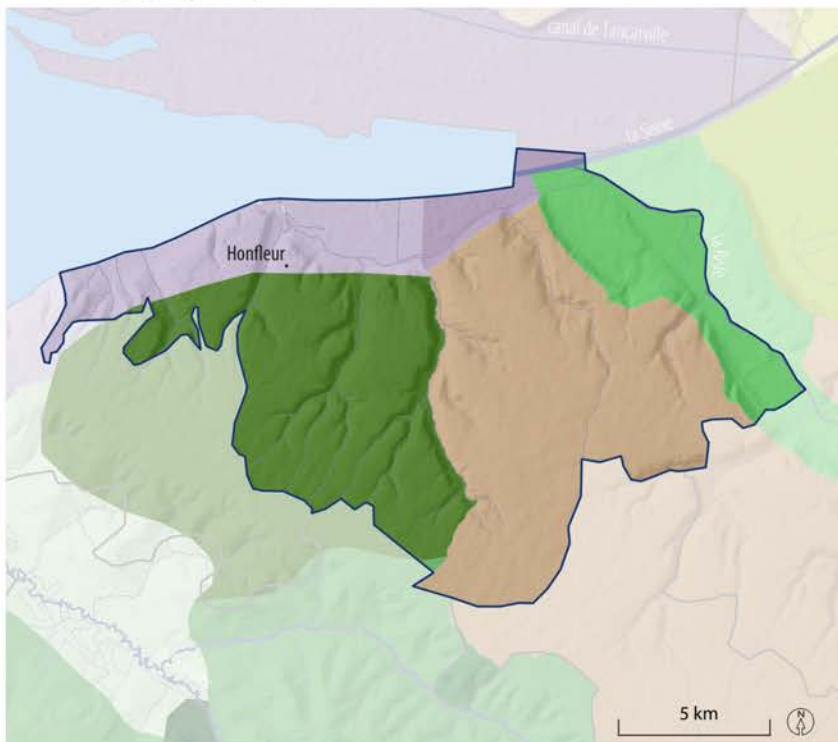
Le territoire présente des indicateurs de motorisation proches des standards normands, témoignant d'une transition en cours. La part du diesel (53,1 %) est au même niveau que la moyenne nationale ; elle est passée sous la moyenne régionale (54,9 %), laissant place à une montée progressive de l'essence (40,8 %).

En matière de qualité de l'air, près de 30 % des véhicules sont désormais classés Crit'Air 1. Bien que les véhicules très polluants (Crit'Air 4 et 5) soient en recul, ils constituent encore un enjeu de renouvellement. L'adoption des véhicules électriques et hybrides suit la tendance régionale sans la devancer.

ENVIRONNEMENT ET PAYSAGE

| Un plateau entre deux estuaires, balcon sur les vallées de la Risle et de la Seine |

Unités de paysage - Pays de Honfleur-Beuzeville



- La Côte Fleurie : à falaises bosselées et habitées
- La vallée de la Risle
- Le Pays d'Auge tabulaire
- Le Pays d'Auge septentrional : tableaux de versants et plateaux
- Le Lieuvin
- L'estuaire de la Seine

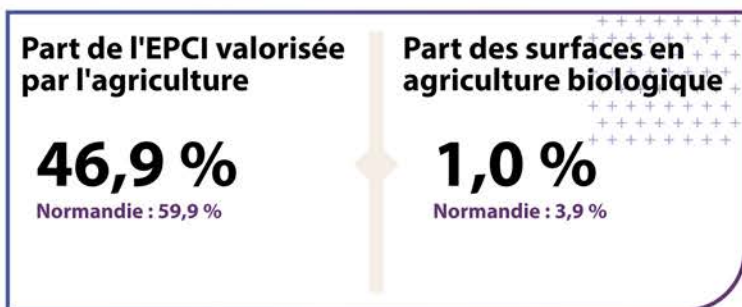
Éléments de contexte

- Cours d'eau
- Commune siège de l'EPCI
- Périmètre de l'EPCI
- Autre intercommunalité



Sources : Conseil Régional de Basse-Normandie et Direction Régionale de l'Environnement, 2001 / kcem7 / IGN Route 500, 2021 Réalisation : AURH (JB, SCap 2025)

| Un paysage estuarien marqué par la domination des prairies |



Source : RPG 2025.

Top 5 des cultures sur le territoire de l'EPCI

% de la surface agricole totale



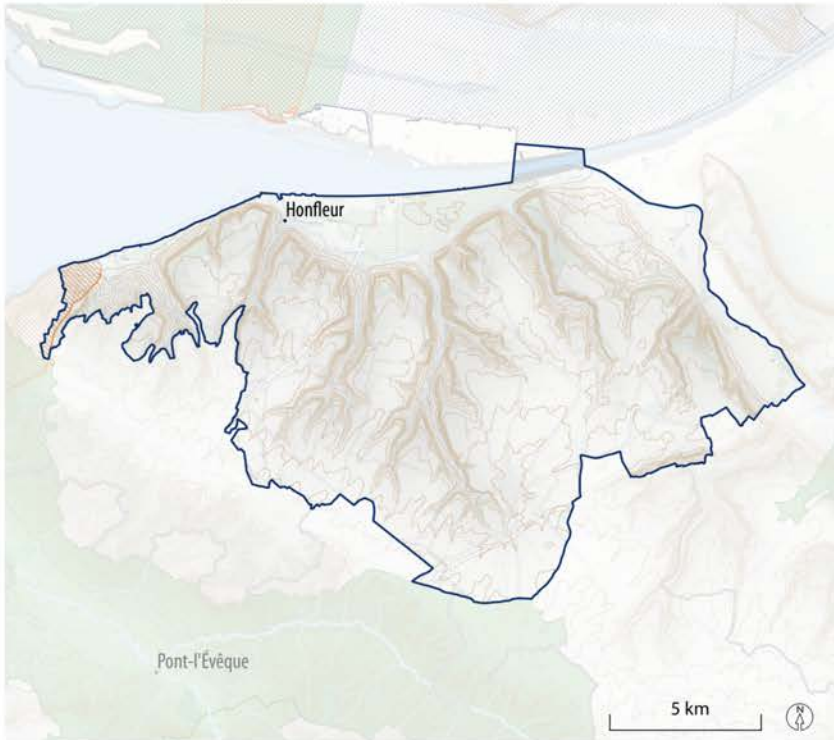
- Prairie permanente** 55,1 % 1
- Blé tendre d'hiver** 15,5 % 2
- Maïs** 10,6 % 3
- Colza d'hiver** 5,4 % 4
- Lin fibres** 4,2 % 5

L'agriculture occupe moins de la moitié du territoire (46,9 %), un chiffre peu élevé pour la région qui s'explique par le contexte estuarien. Toutefois, la composante herbagère est prégnante avec 55,1 % de prairies, bien au-dessus de la moyenne régionale. L'agriculture biologique reste néanmoins peu représentée à 1 %.




ENVIRONNEMENT ET PAYSAGE

| L'eau, entre ressource à ménager sur le plateau et risque à considérer dans l'estuaire |

Risques naturels majeurs - Pays de Honfleur-Beuzeville








Plans de prévention des risques naturels du territoire

-  Plan de prévention des risques naturels littoral
-  Plan de prévention des risques naturels mouvement de terrain
-  Plan de prévention des risques naturels inondation

Les PPRN sont représentés par agrégation des géométries communales 2025, sur la base de la composition définie au sein de la base GASPAR.

Éléments de contexte

-  Cours d'eau
-  Isolignes de 10 mètres
-  Commune siège de l'EPCI
-  Périmètre de l'EPCI
-  Autre intercommunalité



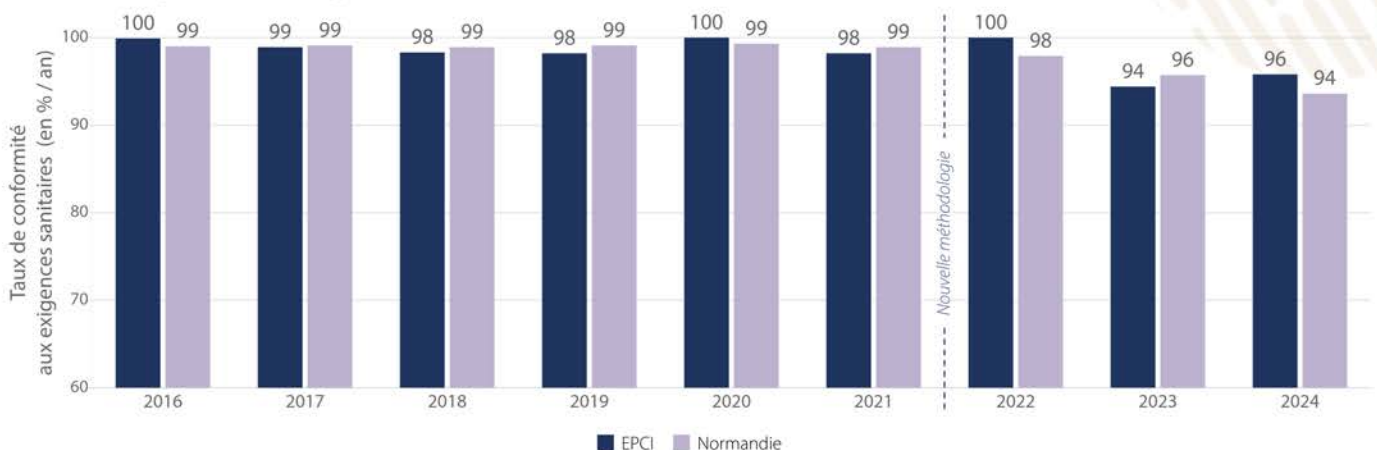
Sources : MTE - Base GASPAR, 2025 / IGN BD Alti et Topo, 2024 / WMS - Positron
Traitement et réalisation : AURH (JBK / JB / SCap 2025)

Le territoire est concerné par le plan de prévention des risques naturels mouvement de terrain Trouville Villerville Cricqueboeuf, au niveau de ses reliefs côtiers à l'ouest. Situé à l'embouchure de la Seine, de multiples risques s'y concentrent, même si aucun plan de prévention ne le révèle.

À noter : d'autres risques ne faisant pas l'objet d'un plan de prévention peuvent être présents sur le territoire.

Une qualité de l'eau distribuée sur le territoire, constante et plutôt bonne jusqu'en 2022, avec une baisse en 2023, mais en hausse et supérieure à la moyenne de la qualité de l'eau livrée en Normandie en 2024. Pour information, le spectre des éléments réglementaires analysés a été élargi à partir de 2021 avec l'intégration progressive de nouveaux paramètres.

Évolution de la qualité de l'eau potable distribuée



Sources : Ministère chargé de la santé - ARS - SISE Eaux, traitement AURH.

ÉNERGIE ET DÉCARBONATION

| La filière bois au cœur du mix énergétique |

Production énergétique renouvelable



107 GWh en 2023

Normandie : 12 378 GWh

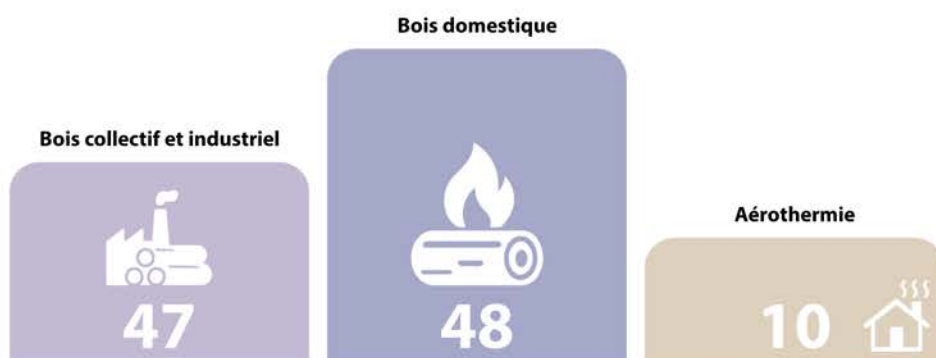
+14 % en 10 ans

Normandie : +59 %

La production s'élève à 107 GWh en 2023. La particularité locale réside dans un équilibre quasi parfait entre le bois domestique et le bois collectif ou industriel. La production progresse lentement sur la dernière décennie (+14 %) par rapport à la moyenne régionale (+59 %).

Sources : ORECAN - Biomasse Normandie - 2023_v1.2, traitement AURH.

Top 3 des productions énergétiques renouvelables par filière dans l'EPCI en 2023 (en GWh)



| Des émissions dominées par le transport |

Émissions de gaz à effet de serre en tonnes équivalent CO₂ en 2021



178 392 tonnes

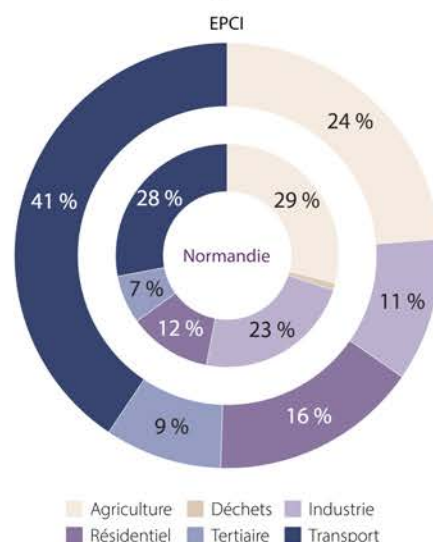
0,6 % des émissions normandes

6,6 tCO₂eq/habitant

Normandie : 8,6 tCO₂eq/habitant

Les émissions par habitant (6,6 tCO₂eq) se situent sous la moyenne régionale. Le secteur des transports prédomine (41 % du total), devant l'agriculture et le résidentiel.

Émissions de GES par secteur en 2021



Sources : ORECAN - Atmo Normandie - Inventaire version 4.1.0, traitement AURH.

ÉCONOMIE

| Une économie dynamique, à la fois tertiaire et industrielle |

Nombre d'emplois



10 628 en 2022
+5,6 % en 11 ans
Normandie : +0,9 %

Établissements actifs employeurs

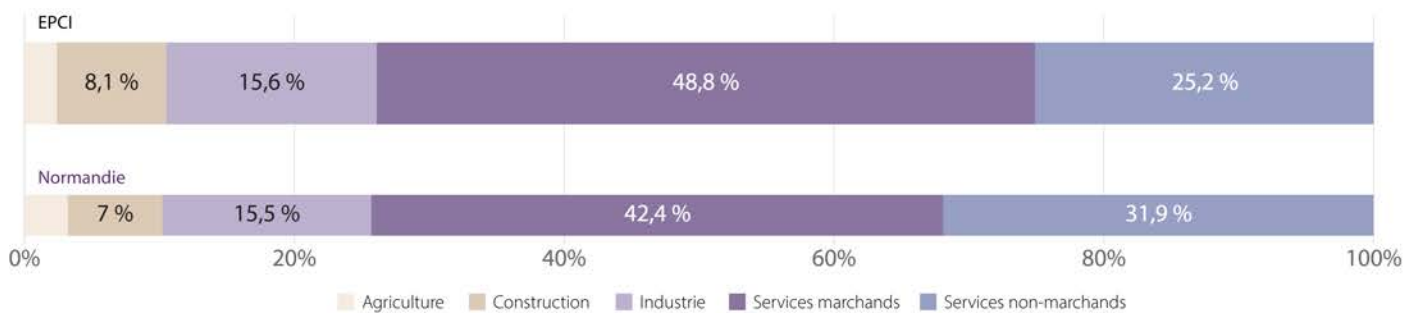


1 194 en 2023

Le tissu économique local est marqué par le poids des services marchands (49 % contre 42 % en Normandie), tout en conservant une base industrielle représentative (16 %). En hausse de 5,6 % sur la dernière décennie, l'emploi y progresse plus vite qu'en Normandie, signe du dynamisme économique local.

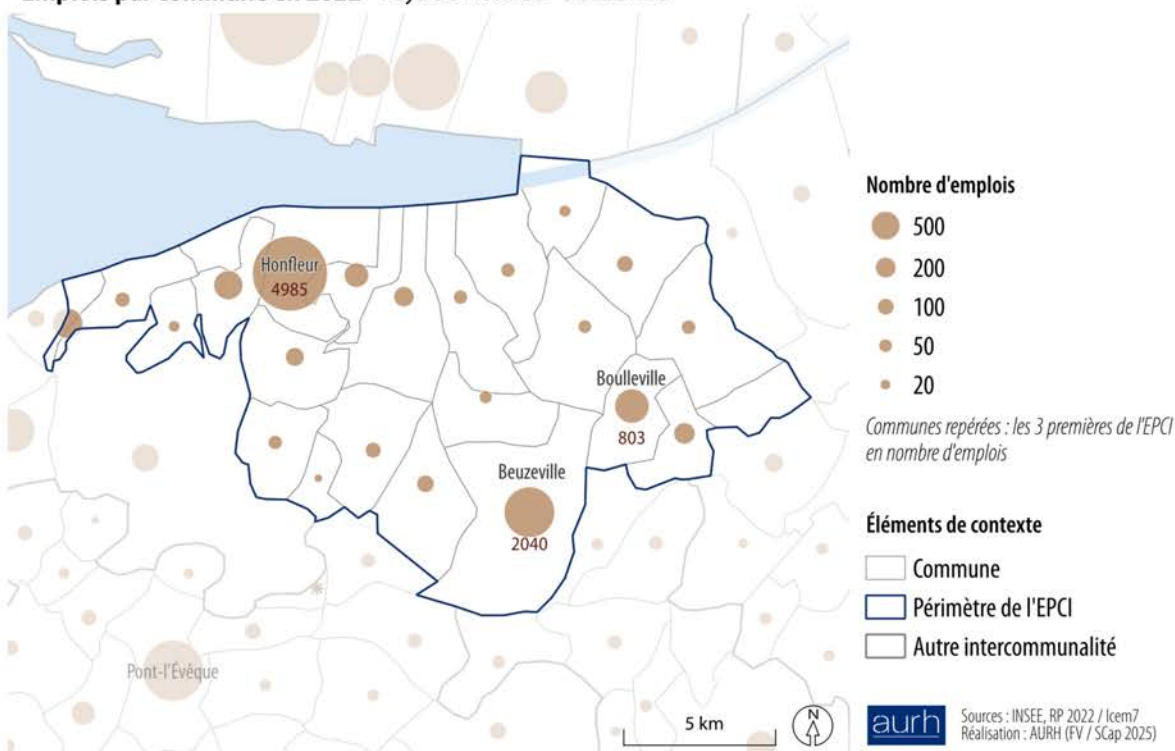
Sources : Insee, RP2011 et RP2022, Insee FLORES 2023, traitement AURH.

Part des emplois par secteur d'activité en 2022



Services marchands : commerce, transport et services divers. Services non-marchands : administration publique, enseignement, santé et action sociale.

Emplois par commune en 2022 - Pays de Honfleur-Beuzeville



TOURISME

| Une destination majeure portée par l'hébergement |

Nombre d'emplois en lien avec le tourisme dans l'EPCI



1 156 en 2024

16 % des emplois salariés privés

Normandie : 6 %

Le tourisme concerne 16 % de l'emploi salarié privé du territoire en 2024. Le secteur compte une proportion élevée d'emplois dans les hébergements marchands (41 %), surpassant largement la moyenne normande (16 %).

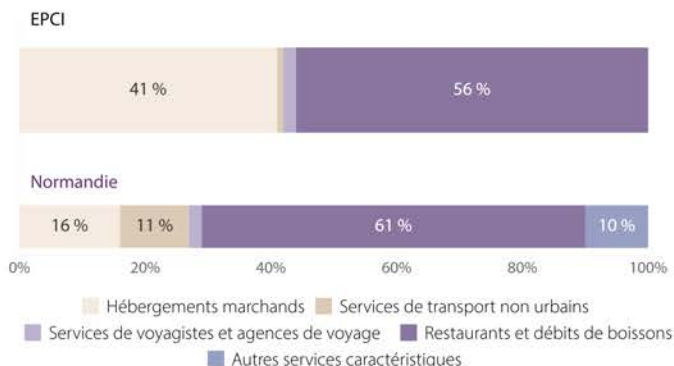
Nombre de lits des hébergements collectifs touristiques*



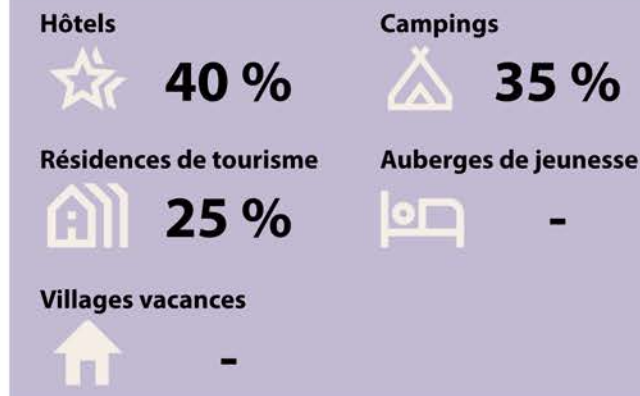
6 064 en 2025

Sources : Insee 2025, URSSAF ACOSS 2024, traitement AURH.

Typologie des emplois touristiques en 2024

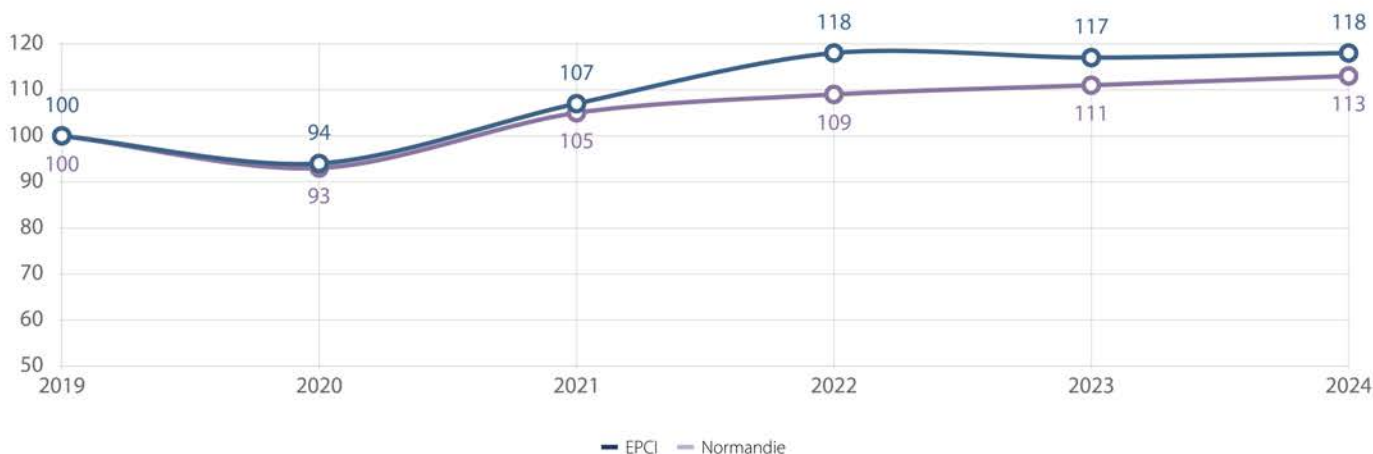


Répartition de la capacité d'accueil par type d'hébergement collectif touristique en 2025*



* Hors résidences secondaires et meublés de tourisme classés.

Évolution annuelle des emplois touristiques (base 100 en 2019)




FONCIER

| Une imperméabilisation élevée à contenir |

Répartition de l'occupation du sol à l'échelle de l'EPCI

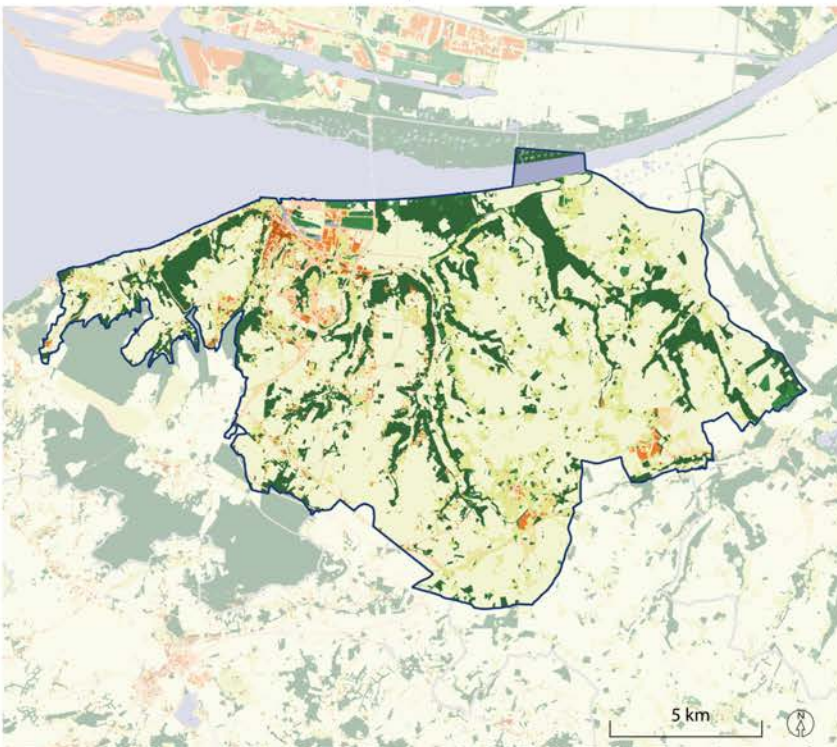
 **80 %**
d'ENAF

 **7 %**
d'espaces bâtis
et imperméabilisés

Le territoire est structuré entre trois vallées à dominante forestière et par deux polarités majeures, Beuzeville et Honfleur. Le reste du territoire est représenté par des espaces agricoles et quelques bourgs ruraux. Sur les deux décennies précédentes, nous observons une diminution de près de 44 % de la surface d'ENAF consommée.

Sources : CFF 2022, OCS GE 2022, traitement AURH.


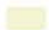

Gradients de neutralité des sols - Pays de Honfleur-Beuzeville



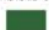


Sols artificialisés

-  Espaces résidentiels
-  Espaces productifs
-  Autres (bâti abandonné, espace sans usage ou en transition)
-  Réseaux en infrastructures



Sols artificiels

-  Espaces minéralisés
-  Agriculture
-  Espaces verts

Sols naturels

-  Forêts et couvert arbustif
-  Végétation herbacée
-  Surface en eau

Éléments de contexte

-  Périmètre de l'EPCI
-  Autre intercommunalité

 aurh

Sources : IGN, OCSGE - 2022/IGN, BD Topo - 2024
Réalisation : AURH (AL / SCap 2025)

ENAF consommés
entre 2011 et 2020
Échelle de l'EPCI

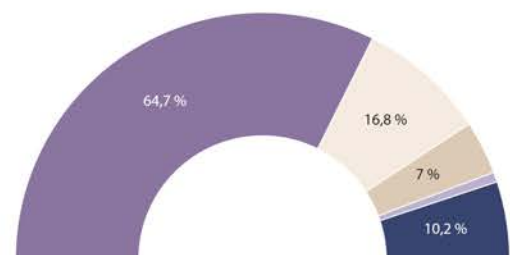
254 ha

Objectif de réduction*
2021-2030
Échelle de l'EPCI

-60,6 %
soit -100 ha

Répartition de la consommation d'ENAF entre 2011-2020

Échelle de l'EPCI



 Habitat  Activité économique  Équipements publics  Mixte  Autres

* Incluant la surface de 15 % affectée à l'enveloppe foncière mutualisée à l'échelle régionale.

[Définitions]

Recensement de la population rénové : depuis 2004, le recensement repose sur une collecte d'informations annuelles concernant, successivement, toutes les communes de moins de 10 000 habitants et 40 % des logements des communes de plus de 10 000 habitants au cours d'une période de 5 ans. En raison de la méthode de collecte de données, les résultats du recensement rénové ne se comparent correctement entre eux que sur des périodes espacées d'au moins 5 ans. Du fait de la crise sanitaire de la Covid-19, l'enquête annuelle de recensement qui devait se tenir en 2021 a été reportée en 2022. Il est dès lors recommandé de faire des comparaisons entre deux millésimes distants d'au moins 6 ans pour les recensements 2019 à 2023 inclus.

SOCIÉTÉ

Le solde naturel est la différence entre le nombre de naissances et le nombre de décès enregistrés au cours d'une période.

Le solde migratoire apparent est la différence entre le nombre de personnes entrées sur un territoire donné et le nombre de personnes qui en sont sorties au cours de la période considérée. Il est obtenu par différence entre la variation totale de la population au cours de la période considérée et le solde naturel.

La population active regroupe les personnes en emploi et les personnes à la recherche d'un emploi.

Les demandeurs d'emploi en fin de mois sont les personnes inscrites à France Travail et ayant une demande en cours au dernier jour du mois. Les inscrits à France Travail sont regroupés en cinq catégories. Les trois premières catégories regroupent les inscrits tenus de faire des actes positifs de recherche d'emploi et sont classés selon l'exercice d'une activité au cours du mois :

- 】 Catégorie A : sans emploi ;
- 】 Catégorie B : ayant exercé une activité réduite courte (78 heures ou moins) ;
- 】 Catégorie C : ayant exercé une activité réduite longue (plus de 78 heures).

Le revenu disponible par unité de consommation (UC), ou niveau de vie, est le revenu du ménage divisé par le nombre d'unités de consommation du ménage (1 UC pour le premier adulte du ménage, 0,5 UC pour les autres personnes de 14 ans ou plus et 0,3 UC pour les enfants de moins de 14 ans). Le revenu disponible est composé des revenus d'activité, des revenus du patrimoine, des transferts en provenance d'autres ménages et des prestations sociales (y compris les pensions de retraite et les indemnités de chômage) nets des impôts directs.

Le rapport interdécile est le rapport du 9^e au 1^{er} décile de revenu. Il met en évidence l'écart entre le revenu des 10 % des ménages les plus aisés et des 10 % les plus modestes.

Le taux de pauvreté correspond au pourcentage de la population dont le niveau de vie est inférieur au seuil de pauvreté (60 % de la médiane des niveaux de vie français).

MOBILITÉS

La vignette Crit'Air (certificat qualité de l'air) permet de classer les véhicules en fonction de leurs émissions de polluants atmosphériques, selon la

norme européenne d'émissions (norme Euro) et leur type de motorisation (essence, diesel, électrique, etc.).

Il y a 6 vignettes, du Crit'Air E (ou Crit'Air 0) au Crit'Air 5. Plus le numéro de la vignette est élevé, plus le véhicule est considéré comme polluant. Les véhicules non-classés sont ceux immatriculés avant le 1^{er} janvier 1997 (essence et diesel).

ENVIRONNEMENT ET PAYSAGE

La détermination de l'orientation technico-économique (Otex) d'une exploitation s'appuie sur le calcul de la production brute standard (PBS), qui représente la production potentielle en euros d'une exploitation, fonction des unités de surface pour les productions végétales et du nombre d'animaux pour les productions animales.

Taux de conformité global de l'eau potable distribuée : rapport, pour une année donnée, entre le nombre de prélèvements conformes aux exigences physico-chimiques et bactériologiques et le nombre total de prélèvements analysés sur la même période.

Qualité de l'eau potable distribuée : elle est calculée sur la base des contrôles sanitaires réalisés sur la qualité de l'eau potable distribuée en Normandie entre 2016 et 2025. La réglementation exige que cette eau soit conforme pour deux types d'analyse : bactériologique (recherche de germes, bactéries, parasites) et physico-chimique (recherche de polluants, pesticides, nitrates, métaux lourds, etc.). La qualité de l'eau potable distribuée calculée prend en compte uniquement les prélèvements qui ont donné lieu à des analyses exigeant que les deux soient conformes.

Risques naturels majeurs : ils sont révélés par l'existence de plans de prévention des risques naturels (PPRN) créés par la loi du 2 février 1995, qui constituent aujourd'hui des instruments essentiels de l'action de l'État afin de réduire la vulnérabilité des personnes et des biens. Les PPRN approuvés font l'objet d'un règlement s'appliquant aux documents d'urbanisme.

TOURISME

Le calcul des emplois touristiques repose sur une méthodologie établie par le groupe de travail des indicateurs du tourisme responsable, fédéré par ADN Tourisme. Cette méthodologie identifie 25 activités caractéristiques du tourisme.

FONCIER

L'artificialisation d'un sol est définie comme l'altération durable de tout ou partie de ses fonctions écologiques, en particulier de ses fonctions biologiques, hydriques et climatiques, ainsi que de son potentiel agronomique par son occupation ou son usage (article 192 de la loi Climat et résilience).

L'artificialisation nette des sols est définie comme le solde de l'artificialisation et de la renaturation des sols constatées sur un périmètre et sur une période donnée.

La consommation des espaces naturels, agricoles et forestiers (ENAF) est entendue comme la création ou l'extension effective d'espaces urbanisés sur le territoire concerné (article 194 de la loi Climat et résilience).

Le schéma régional d'aménagement, de développement durable et d'égalité des territoires (SRADDET) est un document de planification qui, à l'échelle régionale, précise la stratégie, les objectifs et les règles fixés par la Région dans plusieurs domaines de l'aménagement du territoire. En Normandie, il prescrit l'objectif de réduction de la consommation d'ENAF pour la décennie 2021-2030. Cet objectif est territorialisé par PLUi ou SCoT, à partir de la consommation de la décennie précédente en incluant une part aux projets d'intérêt régional.

La cartographie de la consommation foncière (CCF) développée par l'établissement public foncier de Normandie est la base de données de référence choisie par les territoires pour la mise en œuvre et le suivi des

mesures de sobriété foncière. Elle recense sur le territoire normand les consommations bâties, non bâties et semi-artificialisées. L'Agence présente dans ce document les chiffres issus de cette donnée, en ne prenant en compte que les consommations avec une date et une période de consommation connues. La couche semi-artificialisée n'est pas prise en compte.

L'occupation du sol à grande échelle (OCS GE) est une base de données vectorielle de description de l'occupation et de l'usage du sol de l'ensemble du territoire métropolitain et des départements et régions d'outre-mer (DROM).

Édition et réalisation AURH

L'AURH est une association d'intérêt public. Elle accompagne les élus et les partenaires dans leurs projets d'aménagement du territoire.

Agence d'urbanisme
Le Havre -
Estuaire de la Seine

39 rue d'Iéna
76600 Le Havre
aurh@aurh.fr

aurh.fr
[02 35 42 17 88]