

PORTRAIT DE TERRITOIRE



COMMUNAUTÉ DE COMMUNES PLATEAU DE CAUX

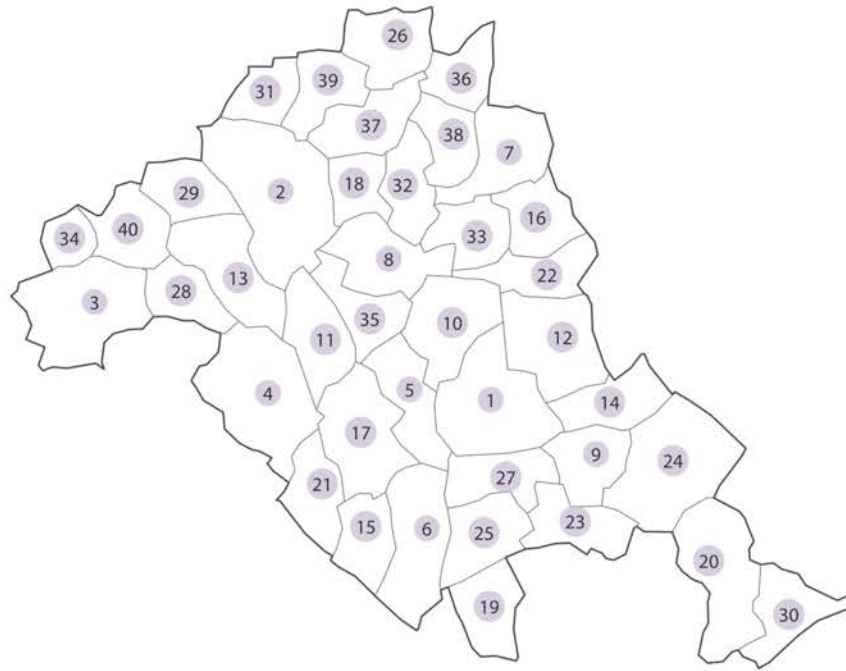
Données clés

Découvrez le portrait synthétique de l'intercommunalité à travers une sélection d'indicateurs clés, issus des différents observatoires de l'AURH.

Février 2026



| Plateau de Caux |

**Nombre d'habitants par commune** (Source : INSEE - RP 2022)

1 / Yerville	2 658	15 / Flamanville	466	28 / Anvéville	298
2 / Doudeville	2 440	16 / Le Torp-Mesnil	454	29 / Routes	286
3 / Héricourt-en-Caux	950	17 / Grémonville	447	30 / Butot	281
4 / Étoutteville	837	18 / Étalleville	428	31 / Fultot	246
5 / Criquetot-sur-Ouville	803	19 / Cideville	423	32 / Prétot-Vicquemare	229
6 / Motteville	768	20 / Hugleville-en-Caux	420	33 / Boudeville	220
7 / Saint-Laurent-en-Caux	728	21 / Ectot-lès-Baons	398	34 / Robertot	217
8 / Berville-en-Caux	709	22 / Lindebeuf	383	35 / Amfreville-les-Champs	190
9 / Ectot-l'Auber	706	23 / Saussay	379	36 / Bretteville-Saint-Laurent	164
10 / Ouville-l'Abbaye	654	24 / Ancretierville-Saint-Victor	374	37 / Bénésville	162
11 / Yvecrique	629	25 / Auzouville-l'Esneval	360	38 / Reuville	149
12 / Vibeuf	621	26 / Canville-les-Deux-Églises	307	39 / Gonzeville	121
13 / Harcanville	525	27 / Saint-Martin-aux-Arbres	305	40 / Carville-Pot-de-Fer	103
14 / Bourdainville	476				

SOMMAIRE

SOCIÉTÉ	8
HABITAT	14
MOBILITÉS	16
ENVIRONNEMENT ET PAYSAGE	19
ÉNERGIE ET DÉCARBONATION	21
ÉCONOMIE	22
TOURISME	23
FONCIER	24

PRÉAMBULE

Découvrez le portrait synthétique de l'intercommunalité à travers une sélection d'indicateurs clés, issus des différents observatoires de l'Agence : société (démographie, socio-économie, services et équipements), habitat, mobilités, environnement et paysage, économie et tourisme, foncier.

Ces indicateurs, définis en concertation avec les partenaires de l'AURH, offrent une lecture des grands enjeux du territoire. Le document met en lumière les spécificités de l'intercommunalité ainsi que les dynamiques à l'œuvre. Des cartographies viennent enrichir l'analyse en illustrant la diversité des situations au sein de chaque territoire.

Retrouvez les portraits de territoire des 18 intercommunalités du périmètre d'étude de l'Agence sur notre site internet.



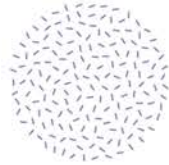
CHIFFRES CLÉS

21 314
habitants

+0,49 %
d'habitants
par an en 11 ans

8 712
ménages

+11,0 %
de ménages
en 11 ans



14
lits
touristiques

109
emplois
touristiques

23 060 €
revenu médian

9,3 %
taux de pauvreté



94,9 %
des résidents
habitaient l'EPCI
un an auparavant

2 492
actifs habitent
et travaillent dans
l'EPCI

78 %
d'actifs parmi
les 15-64 ans

23,7 %
de diplômés
du supérieur



76,5 %
du territoire
valorisé par
l'agriculture

9 754
logements

+11,7 %
logements en 11 ans

253 km²
superficie de l'EPCI

4 506
emplois

+9,0 %
d'emplois en 11 ans

SOCIÉTÉ

| Une hausse de la population durant la dernière décennie |

Nombre d'habitants de l'EPCI



21 314 en 2022
20 205 en 2011



+0,5 % par an
entre 2011 et 2022
Normandie : +0,1 %

La population de Plateau de Caux s'établit à 21 314 habitants au recensement de 2022, soit une hausse annuelle de 0,5 % par rapport à 2011.

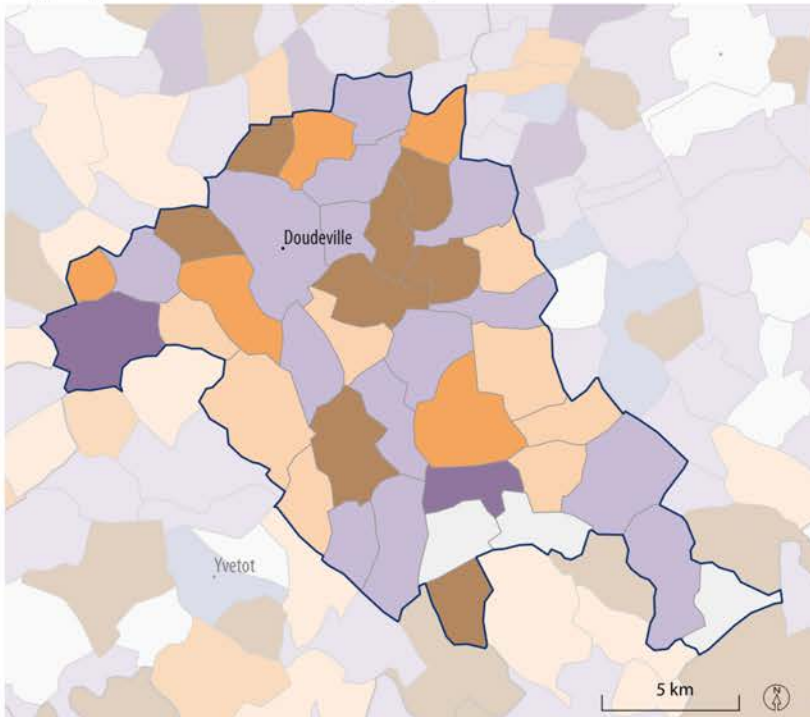
Sources : Insee, RP2011, RP2016 et RP2022 - État civil, traitement AURH.

Variation annuelle moyenne de la population due aux soldes naturel et migratoire entre 2011 et 2022 (en %/an)



Entre 2011 et 2016, le territoire enregistre une forte croissance démographique, qui ralentit entre 2016 et 2022. Sur la période récente, la hausse de population s'explique par un solde naturel excédentaire (davantage de naissances que de décès), qui compense le déficit migratoire (davantage de sortants que d'entrants sur le territoire).

Typologie des évolutions démographiques des communes entre 2016 et 2022 - Plateau de Caux



- aux excédents naturel et migratoire
 - à l'excédent migratoire
 - à l'excédent naturel
 - stabilité relative
 - au déficit naturel
 - au déficit migratoire
 - aux déficits naturel et migratoire
- } Croissance due
} Décroissance due

- Éléments de contexte
- Commune siège de l'EPCI
 - Périmètre de l'EPCI
 - Autre intercommunalité

| Un vieillissement de la population un peu moins rapide qu'en région |

Part des habitants de plus de 60 ans



24,6 % en 2022
+4,4 points en 11 ans
 Normandie : +5,0 points

Nombre de ménages

8 712 en 2022
+11,0 % en 11 ans
 Normandie : +7,5 %

Sources : Insee, RP2011 et RP2022, traitement AURH.

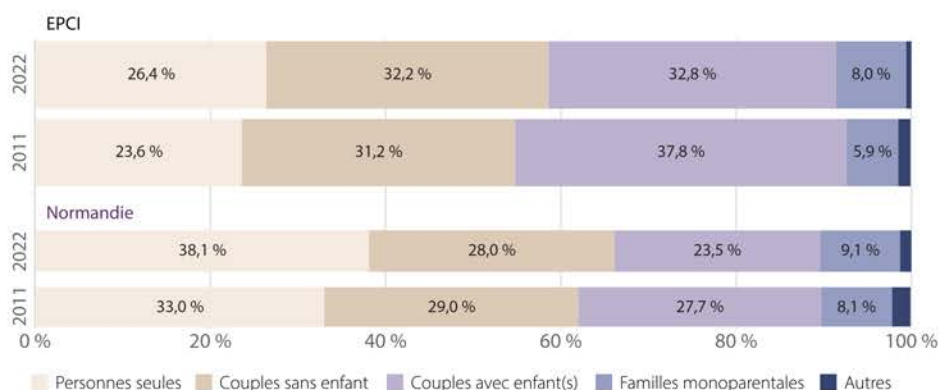
Évolution de la population par classes d'âge entre 2011 et 2022



Les plus de 60 ans représentent un quart de la population en 2022. Leur proportion augmente, tandis que la part de toutes les autres classes d'âge diminue. Le vieillissement de la population s'opère à un rythme toutefois un peu moins rapide qu'en moyenne régionale. Ce phénomène va s'amplifier dans les années à venir, principalement en raison de l'avancée en âge des générations du baby-boom.

| Une hausse du nombre de ménages |

Évolution de la composition des ménages entre 2011 et 2022



Le nombre de ménages progresse durant la dernière décennie. Ceci s'explique par la hausse de la population, mais aussi par la réduction de la taille des ménages (de 2,54 en 2011 à 2,4 en 2022), en raison du vieillissement de la population et des changements de modes de cohabitation. La part des personnes seules se renforce, tandis que celle des couples avec enfants recule.

SOCIÉTÉ

| Une structure socioprofessionnelle qui évolue |

Part des actifs parmi les 15-64 ans



78,4 % en 2022

Normandie : 74,8 %

Demandeurs d'emploi (catégories ABC)



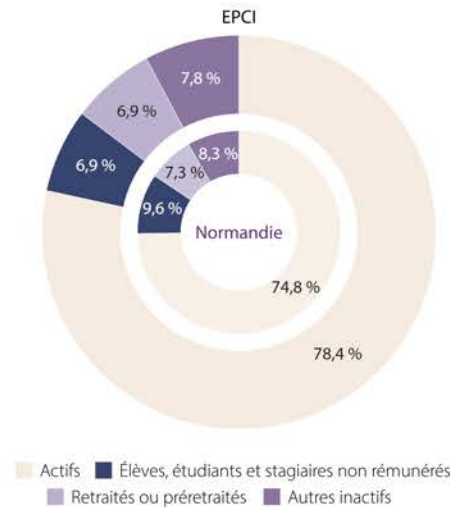
1 207 au 30 juin 2025

+0,5 % en 1 an*

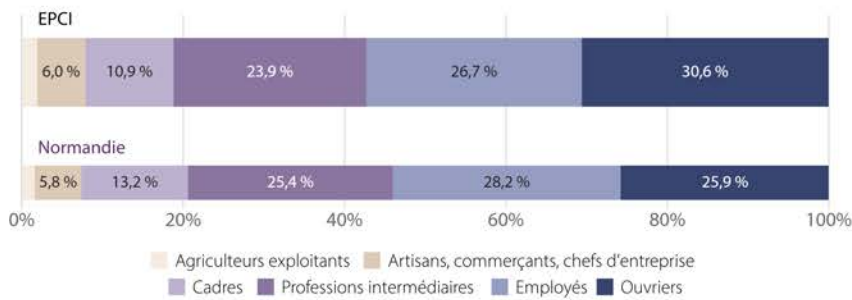
Normandie : +2,6 %

Sources : Insee, RP2022, France travail STMT - données brutes, traitement AURH.

Population de 15 à 64 ans selon l'activité en 2022



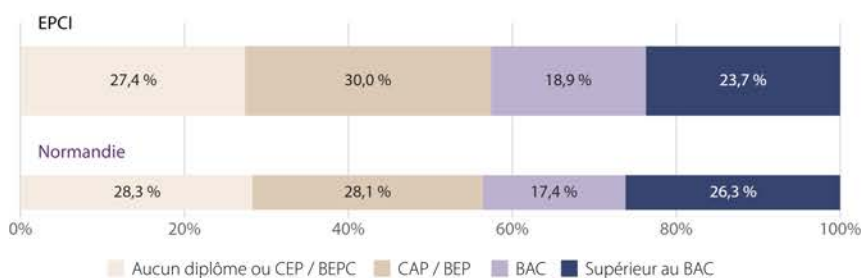
Population active de 15 à 64 ans selon la catégorie socioprofessionnelle en 2022



Le territoire se distingue par une plus forte présence des ouvriers qu'en moyenne en Normandie. Toutefois, la structure socioprofessionnelle du territoire évolue : les cadres et professions intermédiaires progressent durant la dernière décennie (respectivement +2,6 et +1,4 points). En parallèle, les employés et les ouvriers reculent (-1,9 et -1,8 point), à l'image des tendances régionales.

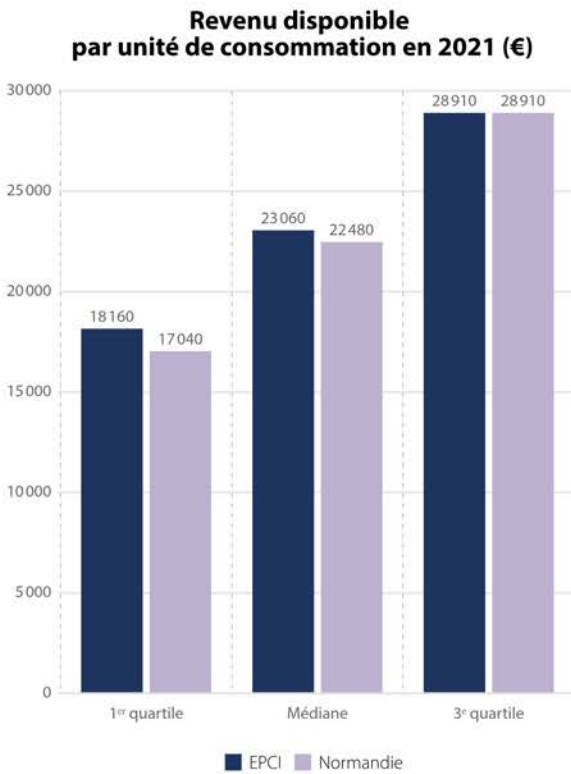
| Une progression des niveaux de diplôme, en particulier dans le supérieur |

Niveau de diplôme de la population non scolarisée en 2022



La montée en qualification des actifs s'accompagne d'une évolution des diplômes. Bien qu'une large majorité de la population ne possède pas le bac, les non-diplômés reculent par rapport à 2011 (-11,7 points, contre -10 points en Normandie). La proportion de bacheliers et de diplômés du supérieur augmente, avec une forte dynamique pour ces derniers (+6,6 points, contre +6,7 points en région).

| Un niveau de revenu un peu plus élevé qu'en moyenne régionale |



Rapport interdécile

2,6
en 2021

Normandie : 3,0

Taux de pauvreté au seuil de 60 %

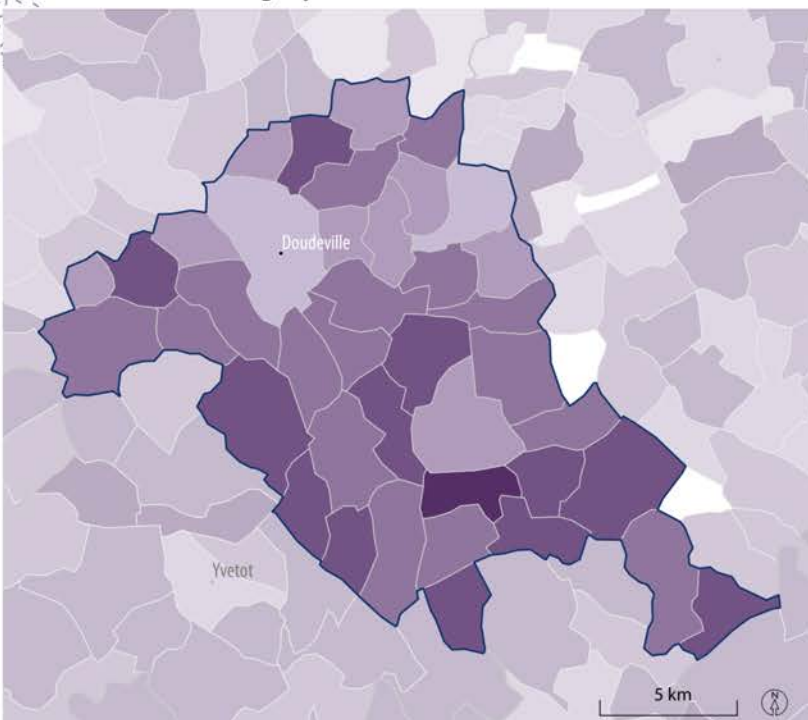
9,3 %
en 2021

Normandie : 13,7 %

Le niveau de vie médian des habitants de Plateau de Caux atteint 23 060 € en 2021, un montant légèrement supérieur à la moyenne régionale (22 480 €). Ce constat ne doit cependant pas masquer les disparités du territoire. Les 25 % de ménages les plus modestes ont un niveau de vie bien plus bas (18 160 €). Les 10 % les plus aisés gagnent 2,6 fois plus que les 10 % les plus modestes (3 fois en moyenne régionale). 9,3 % des ménages ont un niveau de vie inférieur au seuil de pauvreté français, un taux toutefois plus bas qu'en moyenne régionale, mais en légère hausse par rapport à 2018 (+0,2 pt).

Sources : Insee-DGFiP-Cnaf-Cnav-Ccmsa, Filosofi 2021.

Niveau de vie des ménages par commune en 2021 - Plateau de Caux



- Éléments de contexte**
- Commune siège de l'EPCI
 - Périmètre de l'EPCI
 - Autre intercommunalité

SOCIÉTÉ

| Les équipements et services du territoire |

Équipements sportifs, culturels et socioculturels



En 2024, Plateau de Caux compte 77 équipements sportifs et 14 équipements culturels. Le territoire enregistre un taux de couverture pour 1 000 habitants légèrement supérieur à la moyenne normande. Le territoire également 3 postes de police ou gendarmeries, 7 bureaux de poste ou relais et 2 maisons France services. Concernant la scolarité, le nombre d'élèves est en baisse durant la dernière décennie, à un rythme plus soutenu qu'en moyenne régionale, tandis que les effectifs de collégiens progressent.

* Bibliothèque, cinéma, théâtre, conservatoire, musée, espace remarquable et patrimoine, etc.

Sources : Insee, BPE 2024, Ministère de l'Éducation nationale 2020-2024, traitement AURH.

Services publics de proximité en 2024

Postes de police ou gendarmeries

3

Agences, bureaux ou relais postaux

7

Maisons France services

2

Évolution du nombre d'élèves scolarisés

	Nombre d'élèves à la rentrée 2024	Évolution 2020-2024
École	2 018	-7,0 %
Collège	1 003	+9,3 %
Lycée	-	-

| Une forte dépendance externe de l'offre de soins |

Professionnels de santé (offre de soins primaires) et taux pour 1 000 habitants

	EPCI		Normandie
	Nb	%o hab.	%o hab.
Médecins généralistes	12	0,56	0,80
Infirmiers libéraux (IDE)	13	0,61	1,29
Masseurs kinésithérapeutes	5	0,23	0,85
Officines de pharmacie	4	0,19	0,27

Sources : Insee, RP2022, BPE 2024, traitement AURH.

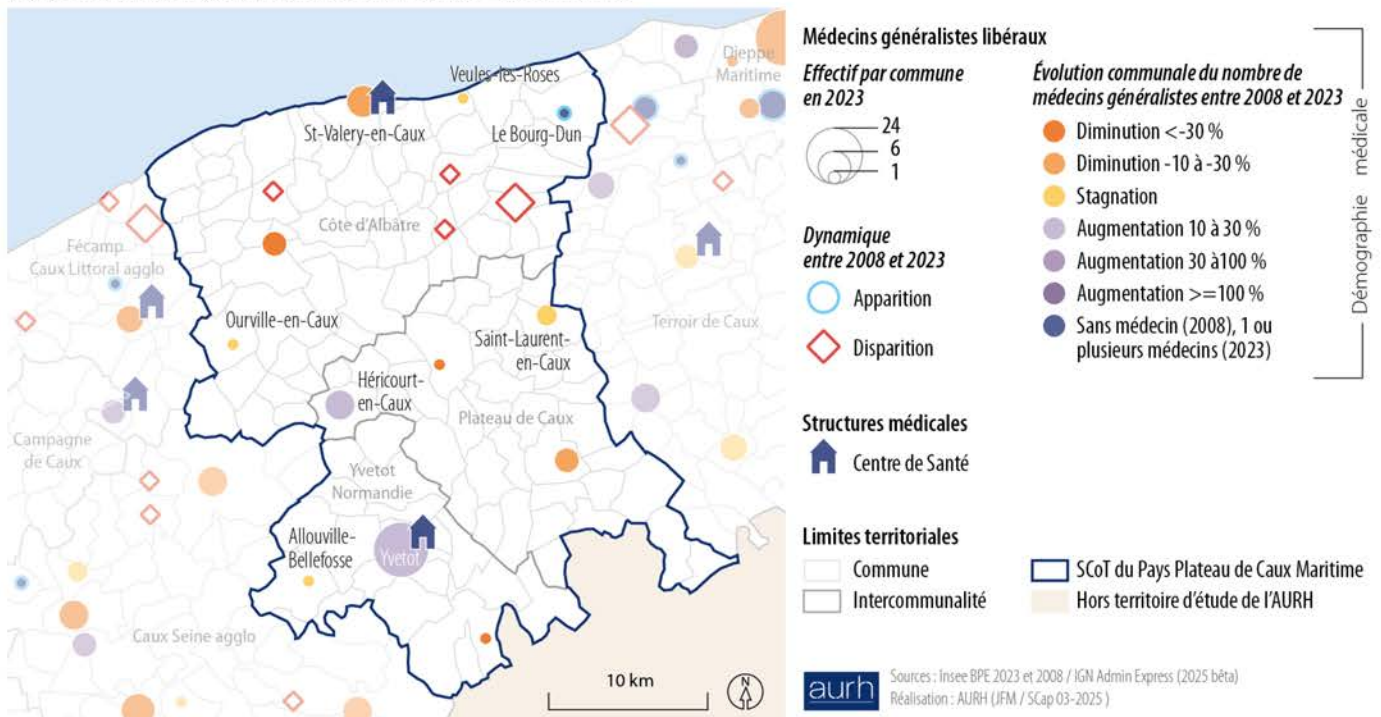
Ce territoire ne dispose pas d'un centre hospitalier accueillant les urgences 24h/24 : il dépend donc de Fécamp, Dieppe et même Rouen. Il n'y a ni maison de santé, ni laboratoire de biologie, ni radiologie. Les effectifs de kinésithérapeutes, avec 5 professionnels, sont particulièrement faibles, tout comme les effectifs d'infirmiers à domicile. 12 médecins et 4 officines de pharmacie restent structurants, bien qu'il manque 4 généralistes pour atteindre le taux régional. Le territoire est donc dépendant d'Yvetot pour cette offre de soins primaires.

Nombre d'équipements associés à l'offre de soins primaires

- maison de santé
- laboratoire de biologie médicale
- commune avec un radiologue

Source : BPE 2024, traitement AURH.

Dynamique démographique médicale entre 2008 et 2023



HABITAT

| Une forte accession à la propriété |

Nombre de logements



9 754 en 2022

+11,7 % en 11 ans

Normandie : +9,0 %

Part des maisons



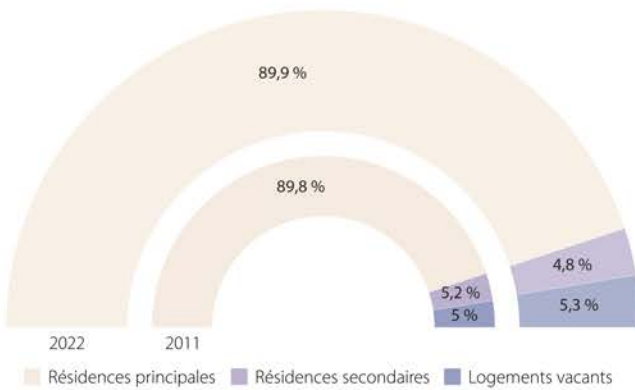
89,8 % en 2022

Normandie : 66,1 %

Le nombre de logements de Plateau de Caux est de 9 754 en 2022. Le territoire affiche une hausse du nombre de logements de 11,7 % par rapport à 2011, supérieure à la moyenne normande. Il est principalement constitué de logements individuels. Les résidences principales représentent 89,9 % du parc de logements, bien au-dessus de la moyenne régionale. La vacance reste faible. Le taux de propriétaires (73,1 %) est particulièrement élevé.

Sources : Insee, RP2011 et RP2022, traitement AURH.

Évolution des types de logements de l'EPCI entre 2011 et 2022



Type d'occupation des résidences principales en 2022



73,1 %

Propriétaires

Normandie : 58,7 %



16,7 %

Locataires du parc privé

Normandie : 22,0 %



9,1 %

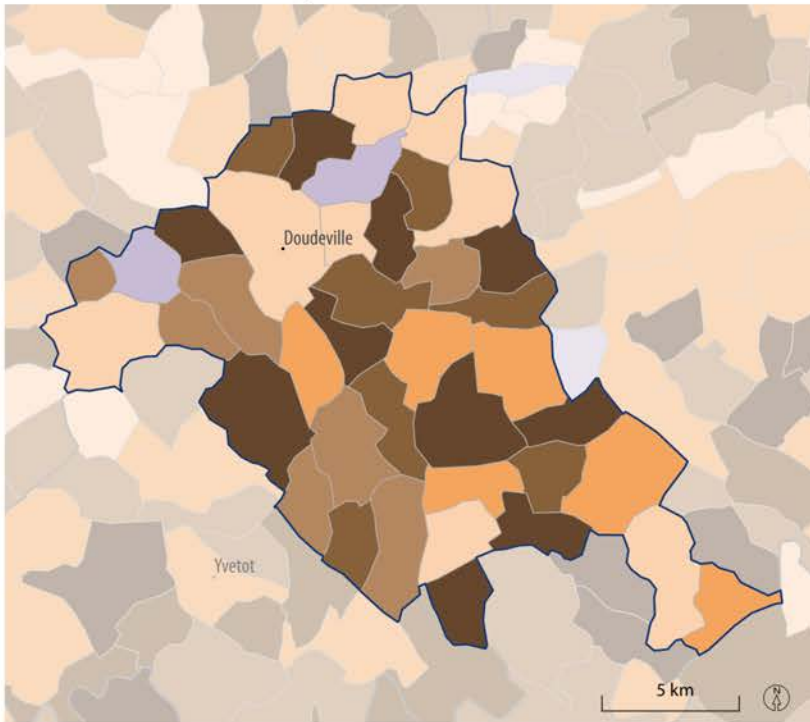
Locataires du parc social

Normandie : 17,8 %

Période d'achèvement des résidences principales



Évolution du nombre de logements entre 2011 et 2022 - Plateau de Caux



Taux d'évolution du nombre de logements par commune entre 2011 et 2022

- supérieur à 20 %
- 15 à 20 %
- 10 à 15 %
- 5 à 10 %
- 0 à 5 %
- inférieur à 0 %

Éléments de contexte

- Commune siège de l'EPCI
- Périmètre de l'EPCI
- Autre intercommunalité

Sources : INSEE, RP 2011 et 2022 / Icem7
Réalisation : AURH (SCap 2025)

| Une progression des prix supérieure à la moyenne |

Prix médian des biens dans l'EPCI en 2024

169 925 € dans l'ancien
+15,2 % en 5 ans
Sur le marché de la maison neuve, les données sont insuffisantes pour calculer des médianes fiables.



Maison



Appartement

Sur le marché des appartements anciens et neufs, les données sont insuffisantes pour calculer des médianes fiables.

Source : Cerema - DV3F 2025.

Évolution du nombre de transactions au sein de l'EPCI entre 2019 et 2024



Le marché, dominé par la maison individuelle (98 % des ventes), affiche une santé correcte avec une progression des prix de 15,2 % sur cinq ans, dépassant légèrement la moyenne normande. L'activité transactionnelle ralentit néanmoins, passant sous le seuil des 200 ventes annuelles.

MOBILITÉS

| Un territoire attractif au solde migratoire positif |

Mobilité résidentielle entre 2021 et 2022



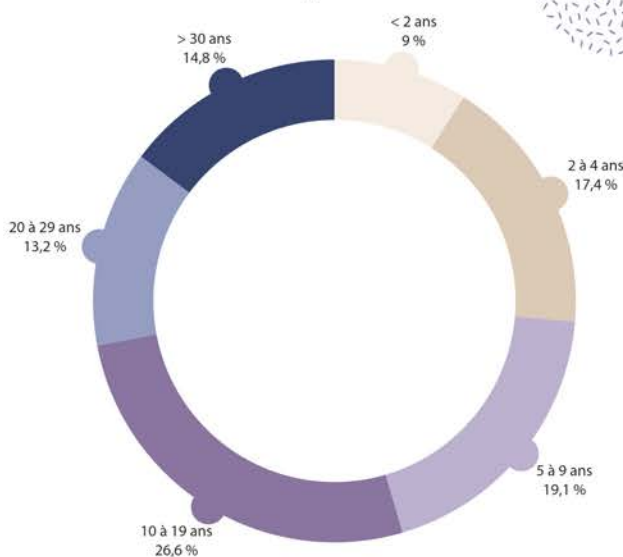
94,9 %
des résidents habitaient
l'EPCI un an auparavant



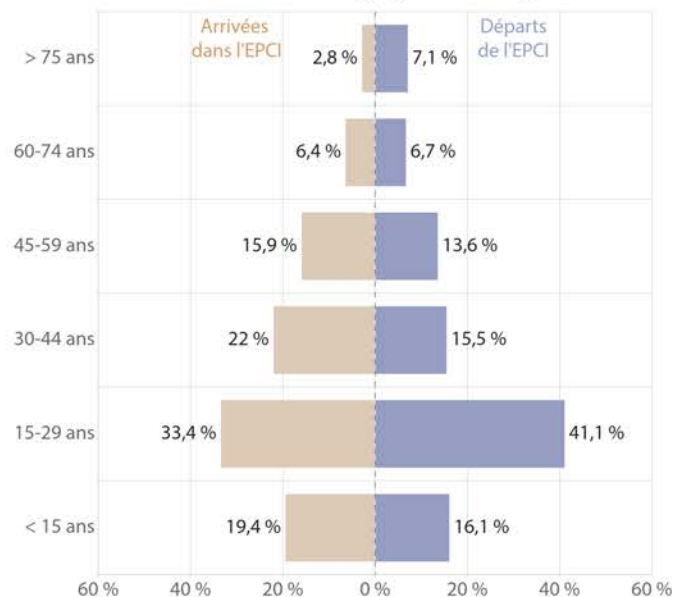
1 073 arrivées en 1 an
862 départs en 1 an

Source : Insee, RP2022, traitement AURH.

Ancienneté d'emménagement dans le logement actuel



Arrivées et départs selon la classe d'âge (2021-2022)



Le territoire se démarque par un solde migratoire excédentaire, accueillant 1 073 nouveaux habitants pour seulement 862 départs. Cette attractivité est visible sur plusieurs tranches d'âge, et la rotation du parc est saine (seulement 95 % de stabilité, indiquant un marché ouvert). Bien que les départs de jeunes (15-

29 ans) soient importants (41,1 %), le volume global des entrées permet de compenser ces mouvements. Le territoire joue pleinement son rôle d'accueil résidentiel, probablement favorisé par une offre de logements adaptée aux parcours des ménages.

| Un espace de transition résidentiel sous double influence |

Origine et lieu de travail des actifs



Top 3 des origines des actifs n'habitant pas l'EPCI et y travaillant

Yvetot Normandie : **16,0%**
Côte d'Albâtre : **14,3%**
Métropole Rouen Normandie : **14,2%**

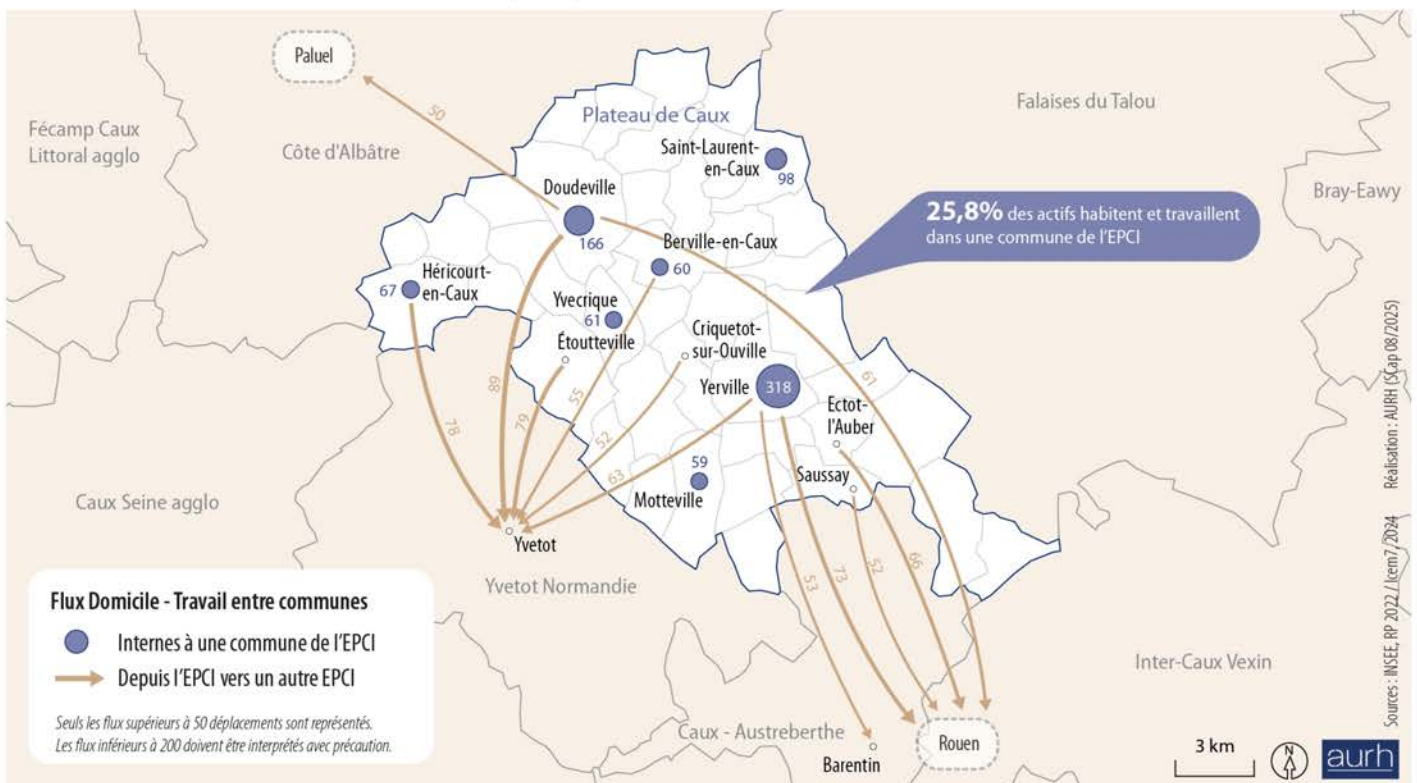
Top 3 des destinations des actifs habitant l'EPCI et travaillant à l'extérieur

Métropole Rouen Normandie : **28,9%**
Yvetot Normandie : **20,4%**
Côte d'Albâtre : **10,0%**

Source : Insee, RP2022, traitement AURH.

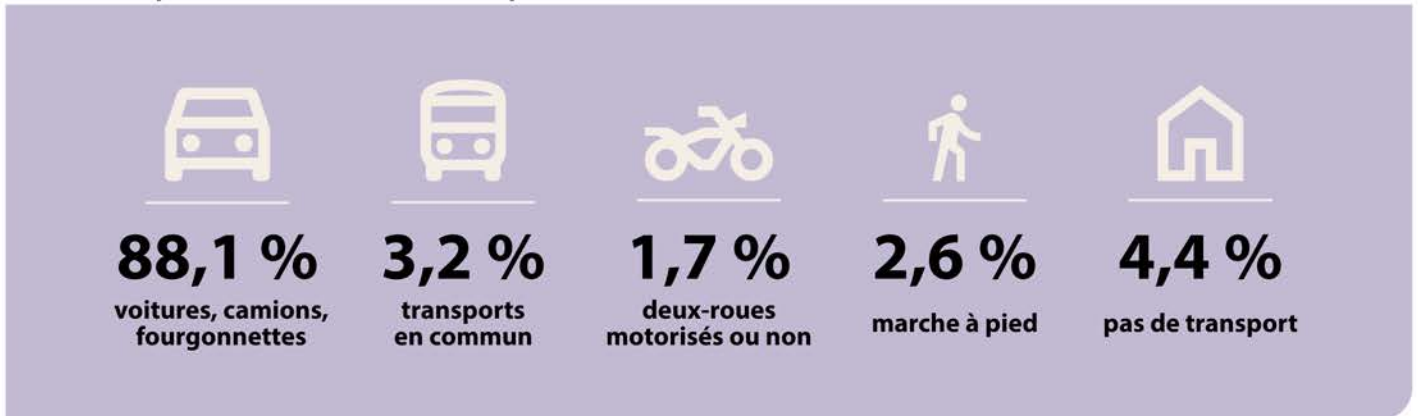
L'intercommunalité s'affirme comme un espace résidentiel de choix situé entre de grands pôles économiques. Elle offre un cadre de vie à 7 160 actifs qui rejoignent quotidiennement les bassins d'emplois voisins, tandis qu'un socle de 2 492 actifs exerce son activité localement. Par sa position géographique, le territoire joue un rôle d'interface stratégique : il contribue activement à la dynamique de la Métropole de Rouen (29 % des flux) et d'Yvetot (20 %), confirmant sa fonction de trait d'union résidentiel entre ces deux centralités.

Mobilité Domicile - Travail depuis et/ou vers l'EPCI en 2022
Les principaux flux d'actifs entre communes



MOBILITÉS

Modes de déplacement des actifs de l'EPCI pour se rendre au travail

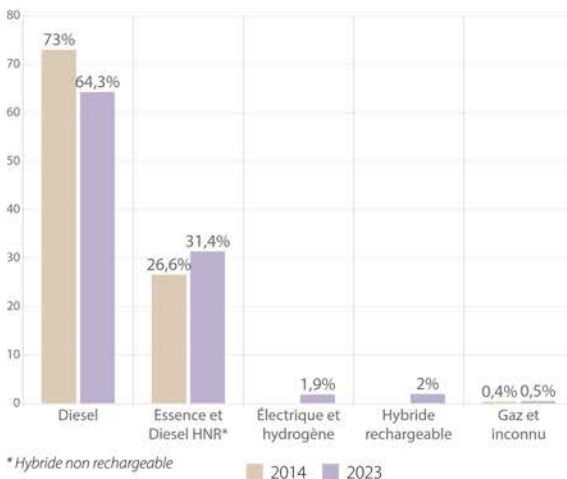


Source : Insee, RP2022 - SDES, traitement AURH.

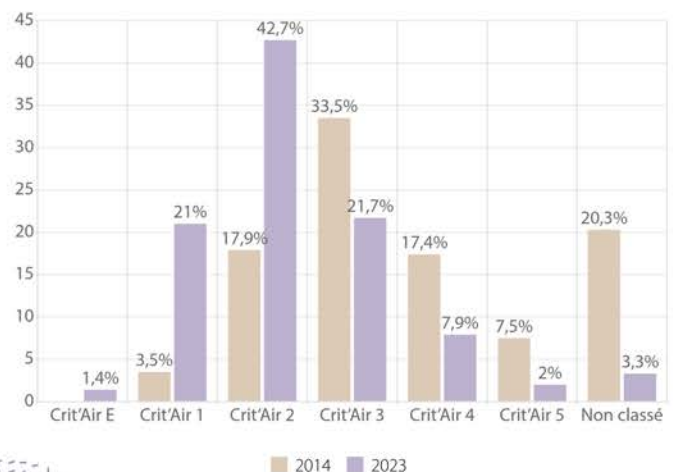
Avec 88,1 % de part modale pour la voiture, la dépendance est forte. Les transports en commun (3,2 %) bénéficient marginalement de la ligne ferroviaire, mais ne suffisent pas à infléchir les pratiques des navetteurs.

| Une très forte dépendance au diesel freinant le verdissement du parc |

Motorisation des véhicules légers immatriculés dans l'EPCI



Crit'Air des véhicules légers immatriculés dans l'EPCI



Ce territoire affiche l'un des profils les plus dieselisés de l'échantillon, avec 64,3 % de motorisations au gazole, soit près de 10 points au-dessus de la moyenne normande. Cette structure rigide pénalise l'amélioration de la qualité de l'air : seulement 21 % des véhicules sont Crit'Air 1, le taux le plus bas observé

dans les intercommunalités de l'estuaire de la Seine. Les véhicules anciens (Crit'Air 4 et 5) représentent près de 10 % du parc. La transition vers des motorisations alternatives semble ici plus complexe, probablement en raison de distances de déplacement plus importantes.

ENVIRONNEMENT ET PAYSAGE

| Un plateau agricole légèrement ondulé, sillonné de fonds et de vallons secs |

Unités de paysage - Plateau de Caux



- Le Pays de Caux
- Les petites vallées affluentes de la Seine
- Les vallées littorales

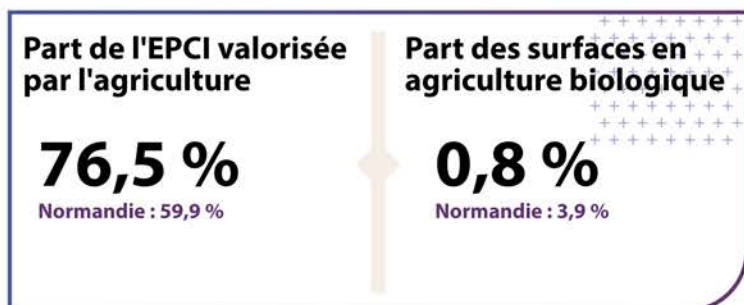
Éléments de contexte

- Cours d'eau
- Commune siège de l'EPCI
- Périmètre de l'EPCI
- Autre intercommunalité



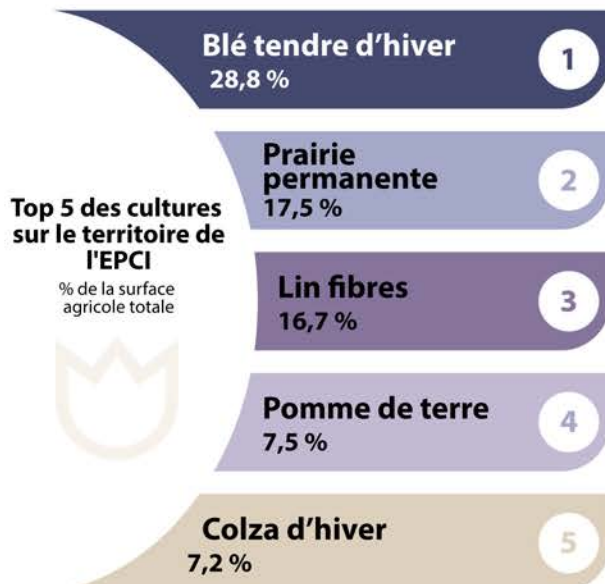
Sources : DREAL Normandie, 2010 / Icem7 / IGN Route 500, 2021
Réalisation : AURH (J.B. SCap 2025)

| Des exploitations agricoles majoritairement tournées vers les grandes cultures |



Source : RPG 2025.

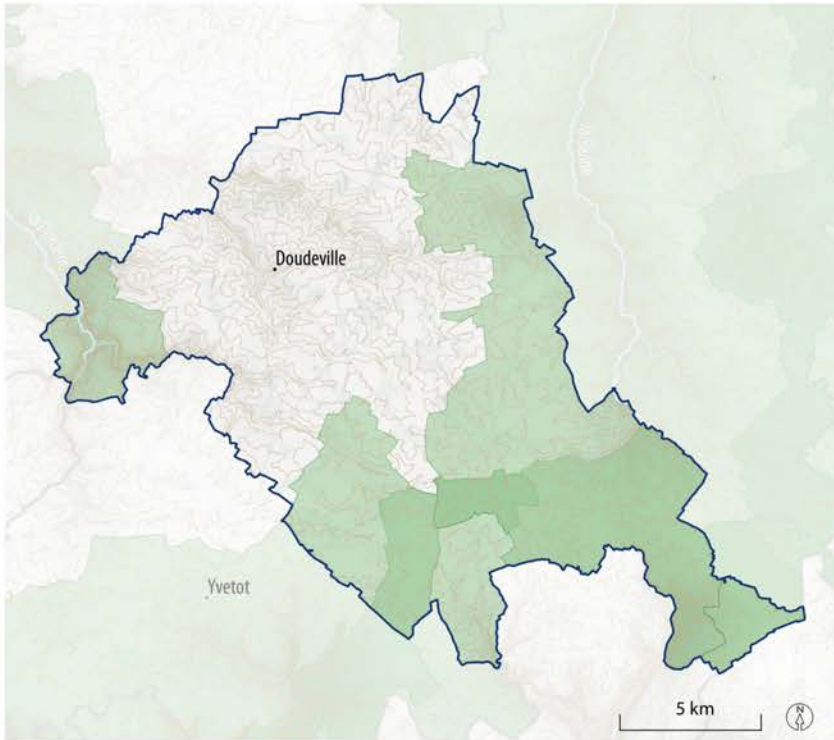
L'agriculture est prépondérante sur le territoire : elle valorise 76,5 % du sol. Ce modèle productif, typique du plateau cauchois, privilégie les cultures au détriment des prairies qui ne représentent que 17,4 % de la superficie agricole et de l'agriculture biologique, qui reste très marginale (0,8 %).



ENVIRONNEMENT ET PAYSAGE

| L'eau, entre ressource à ménager sur le plateau et risque à considérer dans les vallées |

Risques naturels majeurs - Plateau de Caux



Plans de prévention des risques naturels du territoire

■ Plan de prévention des risques naturels inondation

Les PPRN sont représentés par agrégation des géométries communales 2025, sur la base de la composition définie au sein de la base GASPAR.

Éléments de contexte

- Cours d'eau
- Isolignes de 10 mètres
- Commune siège de l'EPCI
- Périmètre de l'EPCI
- Autre intercommunalité



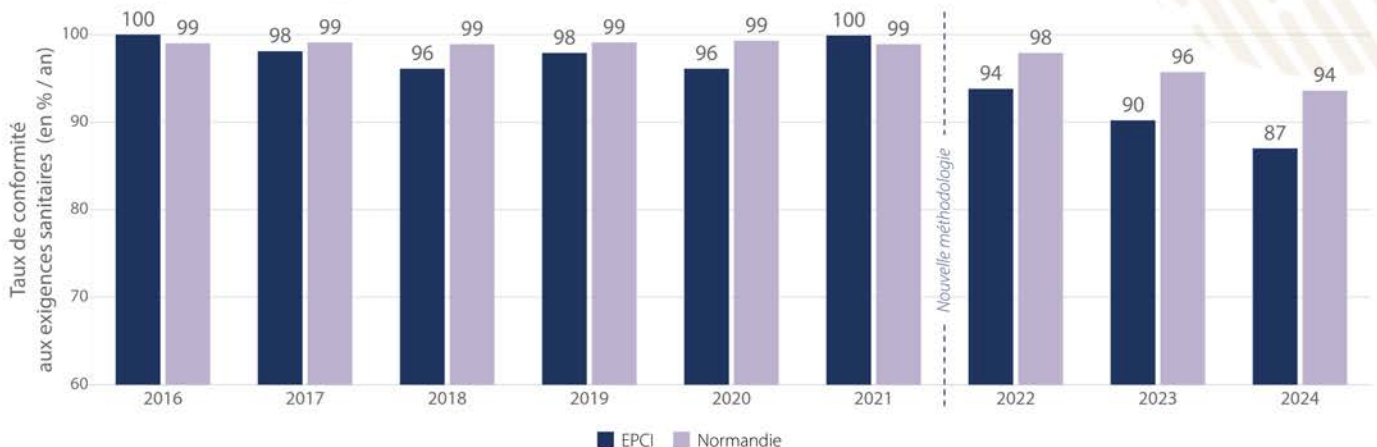
Sources : MTE - Base GASPAR, 2025 / IGN BD Alti et Topo, 2024 / WMS - Positron
Traitement et réalisation : AURH (JBK / JB / SCap 2025)

Le territoire concentre les risques inondation au niveau des vallées entaillant le plateau. Il est concerné par 5 PPRN inondation : Durdent au nord-ouest, Rançon et Fontenelle au sud-ouest, puis se chevauchant Cailly Aubette Robec au sud-est, Austreberthe Saffimbec au sud, Saône et Vienne à l'est.

À noter : d'autres risques ne faisant pas l'objet d'un plan de prévention peuvent être présents sur le territoire.

Une qualité de l'eau distribuée sur le territoire variable mais plutôt bonne jusqu'en 2021, en baisse depuis 2022, et basse et largement inférieure à la moyenne de la qualité de l'eau livrée en Normandie en 2024. Pour information, le spectre des éléments réglementaires analysés a été élargi à partir de 2021 avec l'intégration progressive de nouveaux paramètres.

Évolution de la qualité de l'eau potable distribuée



Sources : Ministère chargé de la santé - ARS - SISE Eaux, traitement AURH.

ÉNERGIE ET DÉCARBONATION

| Un mix énergétique porté par le bois énergie et l'éolien |

Production énergétique renouvelable



77 GWh en 2023

Normandie : 12 378 GWh

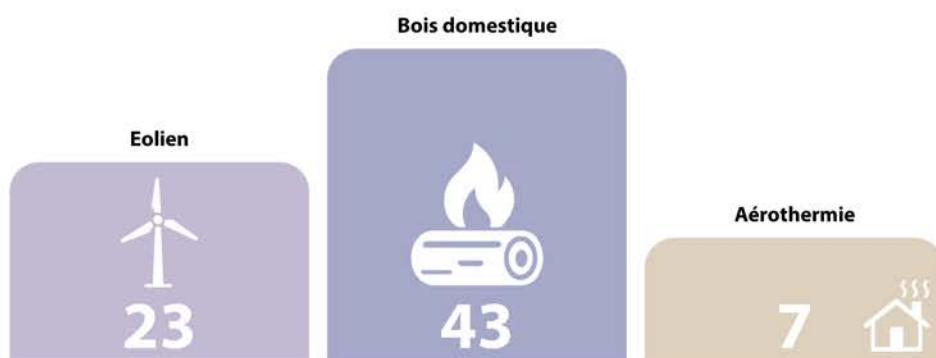
+35 % en 10 ans

Normandie : +59 %

La production s'élève à 77 GWh en 2023. Le mix énergétique local repose sur une complémentarité entre le bois domestique et l'éolien. La production a augmenté de 35 % sur la dernière décennie, en retrait par rapport à la dynamique régionale (+59 %).

Sources : ORECAN - Biomasse Normandie - 2023_v1.2, traitement AURH.

Top 3 des productions énergétiques renouvelables par filière dans l'EPCI en 2023 (en GWh)



| Une empreinte carbone majoritairement agricole |

Émissions de gaz à effet de serre en tonnes équivalent CO₂ en 2021



178 393 tonnes

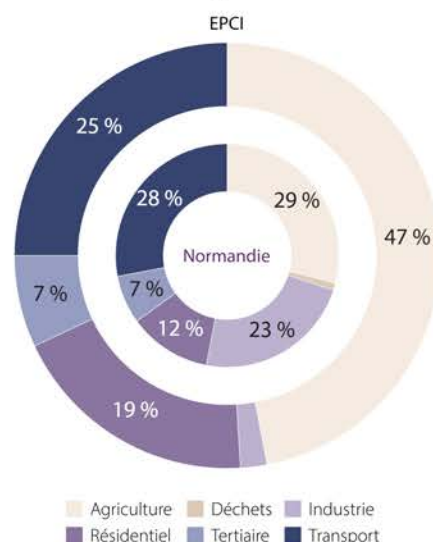
0,6 % des émissions normandes

8,4 tCO₂eq/habitant

Normandie : 8,6 tCO₂eq/habitant

Avec 8,4 tCO₂eq par habitant, le territoire est proche de la moyenne normande. L'agriculture génère près de la moitié des émissions (47 %), suivie par les transports et le résidentiel.

Émissions de GES par secteur en 2021



Sources : ORECAN - Atmo Normandie - Inventaire version 4.1.0, traitement AURH.

ÉCONOMIE

| Un tissu économique local dynamique, tourné vers l'agriculture et la construction |

Nombre d'emplois



4 506 en 2022

+9,0 % en 11 ans

Normandie : +0,9 %

Établissements actifs employeurs

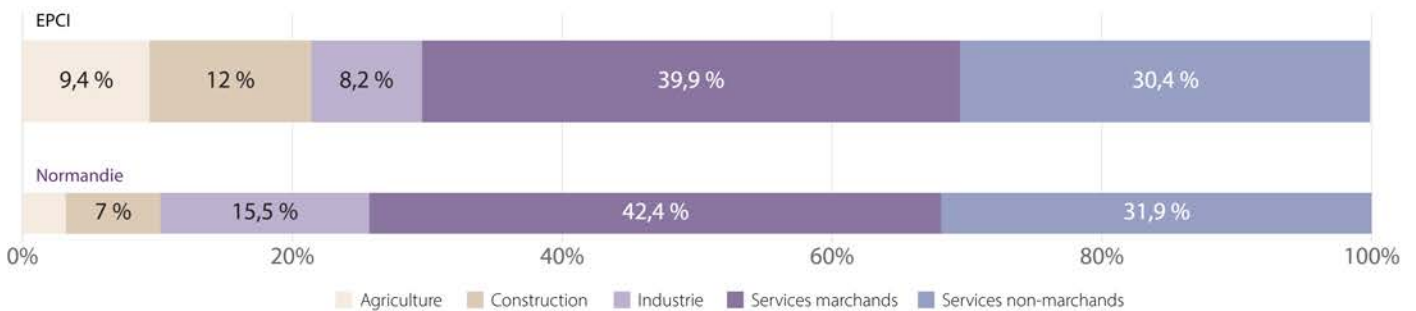


592 en 2023

Le tissu économique local se caractérise par une surreprésentation de l'agriculture et de la construction (respectivement 9 et 12 % contre 3 et 7 %). L'emploi total y a progressé de 9 % sur la dernière décennie, contre 0,9 % en Normandie.

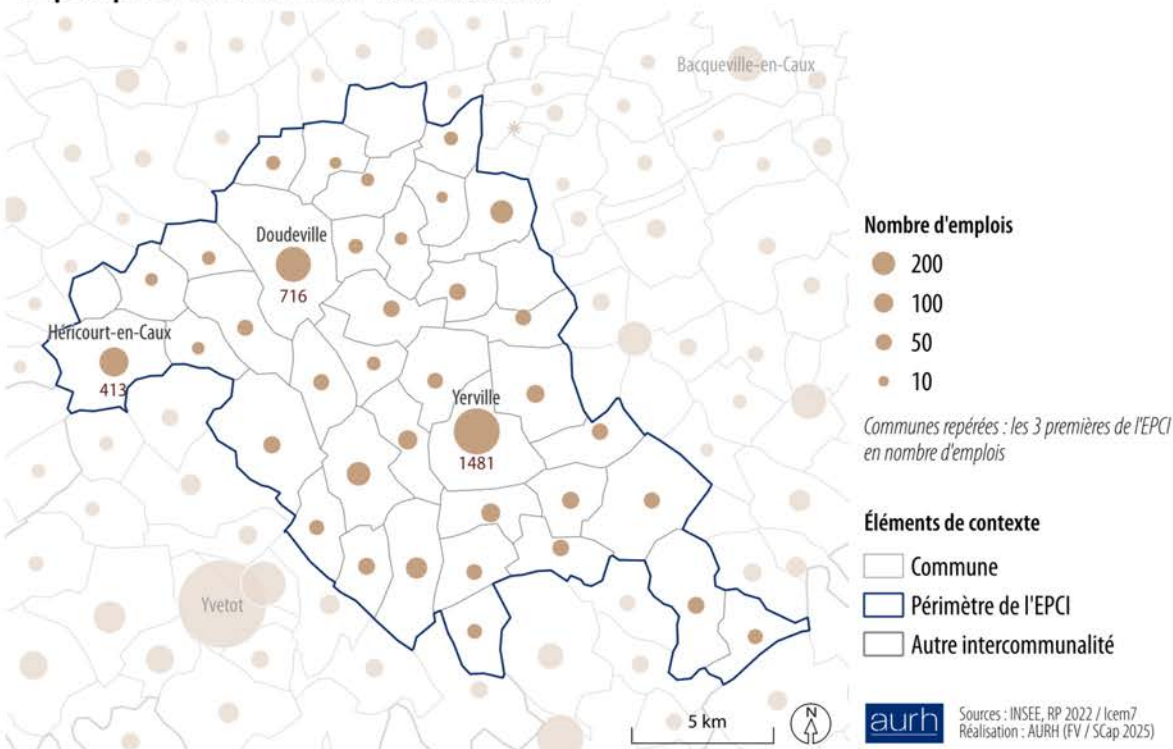
Sources : Insee, RP2011 et RP2022, Insee FLORES 2023, traitement AURH.

Part des emplois par secteur d'activité en 2022



Services marchands : commerce, transport et services divers. Services non-marchands : administration publique, enseignement, santé et action sociale.

Emplois par commune en 2022 - Plateau de Caux



TOURISME

| Un secteur d'appoint et concentré sur la restauration |

Nombre d'emplois en lien avec le tourisme dans l'EPCI



109 en 2024
4 % des emplois salariés privés
 Normandie : 6 %

Nombre de lits des hébergements collectifs touristiques*

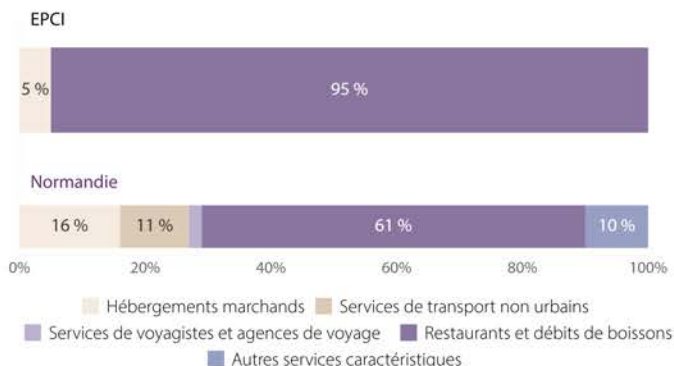


14 en 2025

Le tourisme est un secteur d'appoint pour le tissu économique local. Il est principalement porté par la restauration, qui concentre 95 % des 109 emplois touristiques du territoire. Le secteur affiche une bonne dynamique avec une progression de 16 % depuis 2019, supérieure à la tendance régionale.

Sources : Insee 2025, URSSAF ACOSS 2024, traitement AURH.

Typologie des emplois touristiques en 2024



Répartition de la capacité d'accueil par type d'hébergement collectif touristique en 2025*



* Hors résidences secondaires et meublés de tourisme classés.

Évolution annuelle des emplois touristiques (base 100 en 2019)




FONCIER

| L'agriculture au cœur de l'effort collectif |

Répartition de l'occupation du sol à l'échelle de l'EPCI

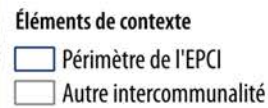
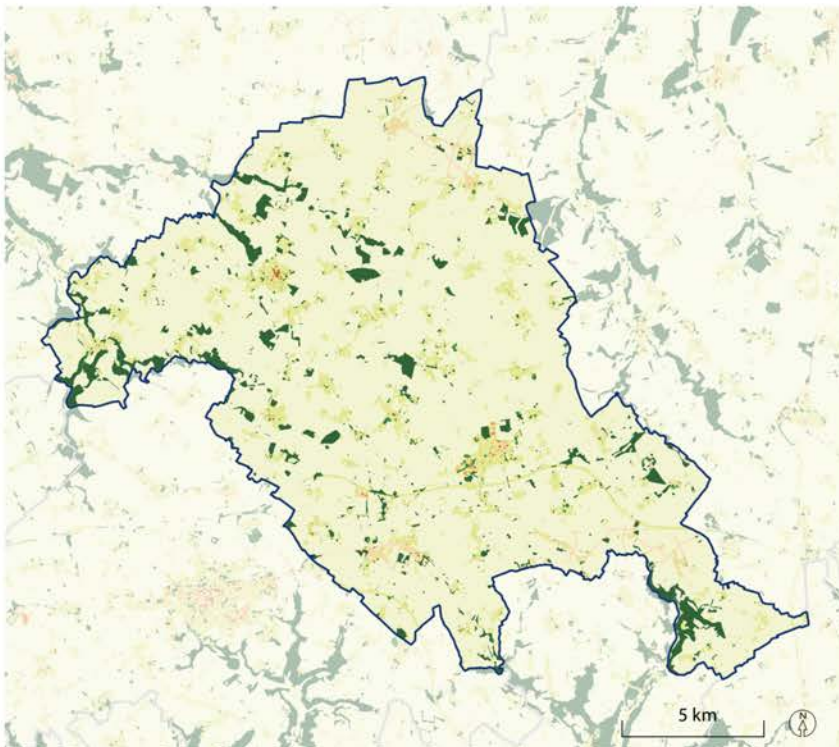
 **90 %**
d'ENAF

 **4 %**
d'espaces bâtis
et imperméabilisés

La CC du plateau de Caux est le second territoire où les espaces agricoles représentent la majorité de la surface du territoire, environ 80 %. L'organisation est majoritairement polycentrique avec deux centralités majeures, Doudeville et Yerville. Entre les deux décennies précédentes, l'artificialisation a été réduite de 41 %.

Sources : CFF 2022, OCS GE 2022, traitement AURH.

Gradients de neutralité des sols - Plateau de Caux



Sources : IGN, OCSGE - 2022/IGN, BD Topo - 2024
Réalisation : AURH (AL / SCap 2025)

ENAF consommés
entre 2011 et 2020
Échelle du SCoT

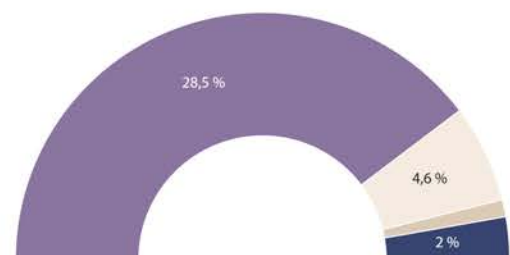
395 ha

Objectif de réduction*
2021-2030
Échelle du SCoT

-57,8 %
soit -167 ha

Répartition de la consommation d'ENAF entre 2011-2020

Échelle du SCoT



■ Habitat ■ Activité économique ■ Équipements publics ■ Mixte ■ Autres

* Incluant la surface de 15 % affectée à l'enveloppe foncière mutualisée à l'échelle régionale.

[Définitions]

Recensement de la population rénové : depuis 2004, le recensement repose sur une collecte d'informations annuelles concernant, successivement, toutes les communes de moins de 10 000 habitants et 40 % des logements des communes de plus de 10 000 habitants au cours d'une période de 5 ans. En raison de la méthode de collecte de données, les résultats du recensement rénové ne se comparent correctement entre eux que sur des périodes espacées d'au moins 5 ans. Du fait de la crise sanitaire de la Covid-19, l'enquête annuelle de recensement qui devait se tenir en 2021 a été reportée en 2022. Il est dès lors recommandé de faire des comparaisons entre deux millésimes distants d'au moins 6 ans pour les recensements 2019 à 2023 inclus.

SOCIÉTÉ

Le solde naturel est la différence entre le nombre de naissances et le nombre de décès enregistrés au cours d'une période.

Le solde migratoire apparent est la différence entre le nombre de personnes entrées sur un territoire donné et le nombre de personnes qui en sont sorties au cours de la période considérée. Il est obtenu par différence entre la variation totale de la population au cours de la période considérée et le solde naturel.

La population active regroupe les personnes en emploi et les personnes à la recherche d'un emploi.

Les demandeurs d'emploi en fin de mois sont les personnes inscrites à France Travail et ayant une demande en cours au dernier jour du mois. Les inscrits à France Travail sont regroupés en cinq catégories. Les trois premières catégories regroupent les inscrits tenus de faire des actes positifs de recherche d'emploi et sont classés selon l'exercice d'une activité au cours du mois :

- 】 Catégorie A : sans emploi ;
- 】 Catégorie B : ayant exercé une activité réduite courte (78 heures ou moins) ;
- 】 Catégorie C : ayant exercé une activité réduite longue (plus de 78 heures).

Le revenu disponible par unité de consommation (UC), ou niveau de vie, est le revenu du ménage divisé par le nombre d'unités de consommation du ménage (1 UC pour le premier adulte du ménage, 0,5 UC pour les autres personnes de 14 ans ou plus et 0,3 UC pour les enfants de moins de 14 ans). Le revenu disponible est composé des revenus d'activité, des revenus du patrimoine, des transferts en provenance d'autres ménages et des prestations sociales (y compris les pensions de retraite et les indemnités de chômage) nets des impôts directs.

Le rapport interdécile est le rapport du 9^e au 1^{er} décile de revenu. Il met en évidence l'écart entre le revenu des 10 % des ménages les plus aisés et des 10 % les plus modestes.

Le taux de pauvreté correspond au pourcentage de la population dont le niveau de vie est inférieur au seuil de pauvreté (60 % de la médiane des niveaux de vie français).

MOBILITÉS

La vignette Crit'Air (certificat qualité de l'air) permet de classer les véhicules en fonction de leurs émissions de polluants atmosphériques, selon la

norme européenne d'émissions (norme Euro) et leur type de motorisation (essence, diesel, électrique, etc.).

Il y a 6 vignettes, du Crit'Air E (ou Crit'Air 0) au Crit'Air 5. Plus le numéro de la vignette est élevé, plus le véhicule est considéré comme polluant. Les véhicules non-classés sont ceux immatriculés avant le 1^{er} janvier 1997 (essence et diesel).

ENVIRONNEMENT ET PAYSAGE

La détermination de l'orientation technico-économique (Otex) d'une exploitation s'appuie sur le calcul de la production brute standard (PBS), qui représente la production potentielle en euros d'une exploitation, fonction des unités de surface pour les productions végétales et du nombre d'animaux pour les productions animales.

Taux de conformité global de l'eau potable distribuée : rapport, pour une année donnée, entre le nombre de prélèvements conformes aux exigences physico-chimiques et bactériologiques et le nombre total de prélèvements analysés sur la même période.

Qualité de l'eau potable distribuée : elle est calculée sur la base des contrôles sanitaires réalisés sur la qualité de l'eau potable distribuée en Normandie entre 2016 et 2025. La réglementation exige que cette eau soit conforme pour deux types d'analyse : bactériologique (recherche de germes, bactéries, parasites) et physico-chimique (recherche de polluants, pesticides, nitrates, métaux lourds, etc.). La qualité de l'eau potable distribuée calculée prend en compte uniquement les prélèvements qui ont donné lieu à des analyses exigeant que les deux soient conformes.

Risques naturels majeurs : ils sont révélés par l'existence de plans de prévention des risques naturels (PPRN) créés par la loi du 2 février 1995, qui constituent aujourd'hui des instruments essentiels de l'action de l'État afin de réduire la vulnérabilité des personnes et des biens. Les PPRN approuvés font l'objet d'un règlement s'appliquant aux documents d'urbanisme.

TOURISME

Le calcul des emplois touristiques repose sur une méthodologie établie par le groupe de travail des indicateurs du tourisme responsable, fédéré par ADN Tourisme. Cette méthodologie identifie 25 activités caractéristiques du tourisme.

FONCIER

L'artificialisation d'un sol est définie comme l'altération durable de tout ou partie de ses fonctions écologiques, en particulier de ses fonctions biologiques, hydriques et climatiques, ainsi que de son potentiel agronomique par son occupation ou son usage (article 192 de la loi Climat et résilience).

L'artificialisation nette des sols est définie comme le solde de l'artificialisation et de la renaturation des sols constatées sur un périmètre et sur une période donnée.

La consommation des espaces naturels, agricoles et forestiers (ENAF) est entendue comme la création ou l'extension effective d'espaces urbanisés sur le territoire concerné (article 194 de la loi Climat et résilience).

Le schéma régional d'aménagement, de développement durable et d'égalité des territoires (SRADDET) est un document de planification qui, à l'échelle régionale, précise la stratégie, les objectifs et les règles fixés par la Région dans plusieurs domaines de l'aménagement du territoire. En Normandie, il prescrit l'objectif de réduction de la consommation d'ENAF pour la décennie 2021-2030. Cet objectif est territorialisé par PLUi ou SCoT, à partir de la consommation de la décennie précédente en incluant une part aux projets d'intérêt régional.

La cartographie de la consommation foncière (CCF) développée par l'établissement public foncier de Normandie est la base de données de référence choisie par les territoires pour la mise en œuvre et le suivi des

mesures de sobriété foncière. Elle recense sur le territoire normand les consommations bâties, non bâties et semi-artificialisées. L'Agence présente dans ce document les chiffres issus de cette donnée, en ne prenant en compte que les consommations avec une date et une période de consommation connues. La couche semi-artificialisée n'est pas prise en compte.

L'occupation du sol à grande échelle (OCS GE) est une base de données vectorielle de description de l'occupation et de l'usage du sol de l'ensemble du territoire métropolitain et des départements et régions d'outre-mer (DROM).

Édition et réalisation AURH

L'AURH est une association d'intérêt public. Elle accompagne les élus et les partenaires dans leurs projets d'aménagement du territoire.

Agence d'urbanisme
Le Havre -
Estuaire de la Seine

39 rue d'Iéna
76600 Le Havre
aurh@aurh.fr

aurh.fr
[02 35 42 17 88]