

PORTRAIT DE TERRITOIRE



COMMUNAUTÉ DE COMMUNES ROUMOIS SEINE

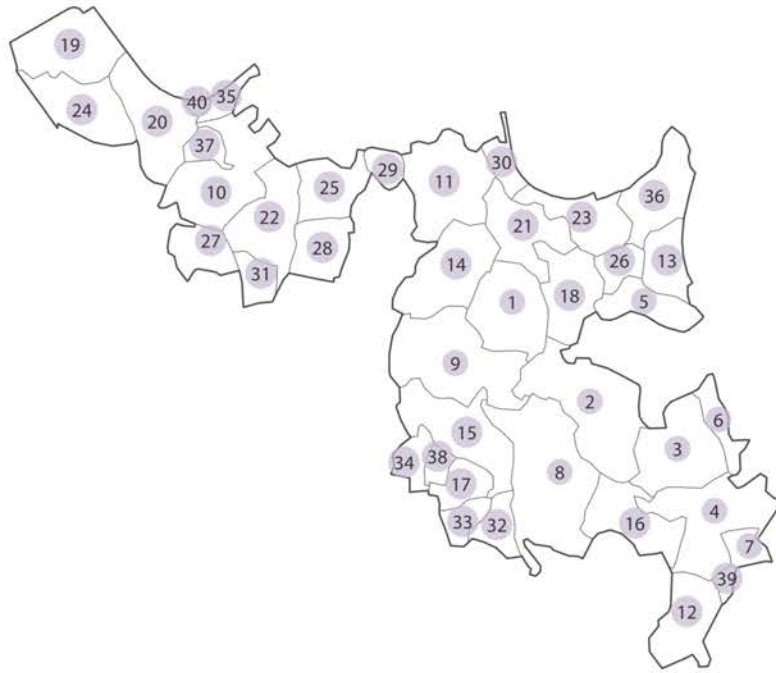
Données clés

Découvrez le portrait synthétique de l'intercommunalité à travers une sélection d'indicateurs clés, issus des différents observatoires de l'AURH.

Février 2026



| Roumois Seine |

**Nombre d'habitants par commune** (Source : INSEE - RP 2022)

1 / Bourg-Achard	4 029	15 / Thénouville	1 016	28 / Éturquelaye	303
2 / Grand Bourgtheroulde	4 006	16 / Saint-Pierre-du-Bosguérard	962	29 / La Haye-de-Routot	286
3 / Bosroumois	3 855	17 / Boissey-le-Châtel	877	30 / Le Landin	262
4 / Le Thuit de l'Oison	3 801	18 / Bosgouet	776	31 / Cauverville-en-Roumois	211
5 / Saint-Ouen-de-Thouberville	2 426	19 / Saint-Aubin-sur-Quillebeuf	757	32 / Saint-Denis-des-Monts	208
6 / Saint-Ouen-du-Tilleul	1 777	20 / Trouville-la-Haule	754	33 / Saint-Philbert-sur-Boissey	172
7 / Saint-Pierre-des-Fleurs	1 688	21 / Honguemare-Guenouville	702	34 / Saint-Léger-du-Gennetey	170
8 / Les Monts du Roumois	1 609	22 / Étréville	669	35 / Aizier	156
9 / Flancourt-Crescy-en-Roumois	1 586	23 / Barneville-sur-Seine	530	36 / Mauny	151
10 / Bourneville-Sainte-Croix	1 297	24 / Sainte-Opportune-la-Mare	429	37 / Tocqueville	143
11 / Hauville	1 270	25 / La Haye-Aubrée	419	38 / Voisreville	117
12 / Amfreville-Saint-Amand	1 200	26 / La Trinité-de-Thouberville	416	39 / Saint-Ouen-de-Pontcheuil	101
13 / Caumont	1 132	27 / Valletot	411	40 / Vieux-Port	50
14 / Bouquetot	1 049				

SOMMAIRE

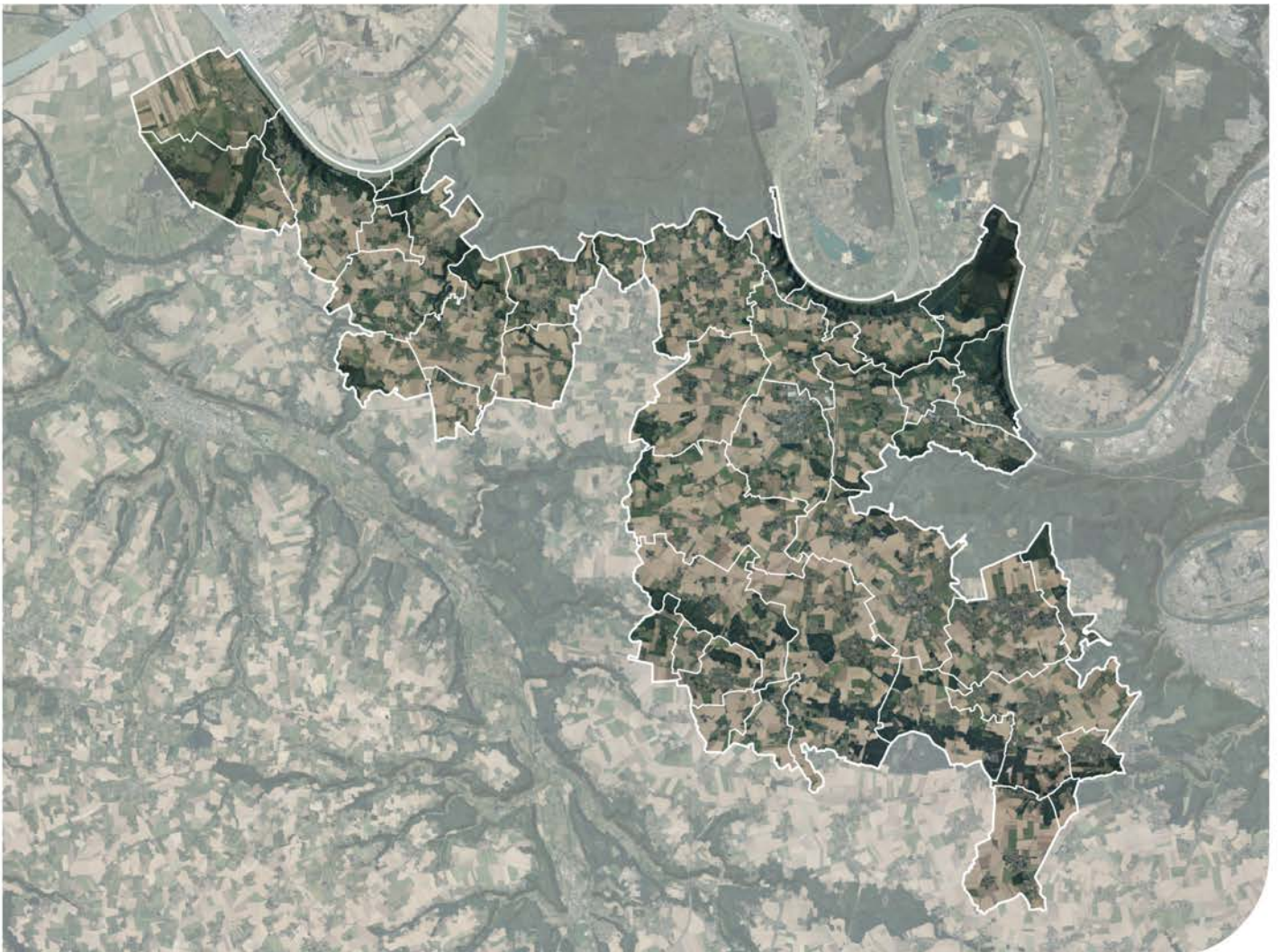
SOCIÉTÉ	8
HABITAT	14
MOBILITÉS	16
ENVIRONNEMENT ET PAYSAGE	19
ÉNERGIE ET DÉCARBONATION	21
ÉCONOMIE	22
TOURISME	23
FONCIER	24

PRÉAMBULE

Découvrez le portrait synthétique de l'intercommunalité à travers une sélection d'indicateurs clés, issus des différents observatoires de l'Agence : société (démographie, socio-économie, services et équipements), habitat, mobilités, environnement et paysage, économie et tourisme, foncier.

Ces indicateurs, définis en concertation avec les partenaires de l'AURH, offrent une lecture des grands enjeux du territoire. Le document met en lumière les spécificités de l'intercommunalité ainsi que les dynamiques à l'œuvre. Des cartographies viennent enrichir l'analyse en illustrant la diversité des situations au sein de chaque territoire.

Retrouvez les portraits de territoire des 18 intercommunalités du périmètre d'étude de l'Agence sur notre site internet.



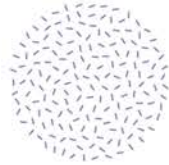
CHIFFRES CLÉS

41 773
habitants

+0,99 %
d'habitants
par an en 11 ans

17 013
ménages

+16,3 %
de ménages
en 11 ans



395
lits
touristiques

443
emplois
touristiques

24 850 €
revenu médian

6,1 %
taux de pauvreté



95,7 %
des résidents
habitaient l'EPCI
un an auparavant

4 388
actifs habitent
et travaillent dans
l'EPCI

79 %
d'actifs parmi
les 15-64 ans

29,0 %
de diplômés
du supérieur



60,6 %
du territoire
valorisé par
l'agriculture

18 613
logements

+16,9 %
logements en 11 ans

339 km²
superficie de l'EPCI

8 239
emplois

+18,0 %
d'emplois en 11 ans

SOCIÉTÉ

| Une forte hausse de la population durant la dernière décennie |

Nombre d'habitants de l'EPCI



41 773 en 2022
37 469 en 2011



+1,0 % par an
entre 2011 et 2022
Normandie : +0,1 %

La population de Roumois Seine s'établit à 41 773 habitants au recensement de 2022, soit une hausse annuelle de 1 % par rapport à 2011.

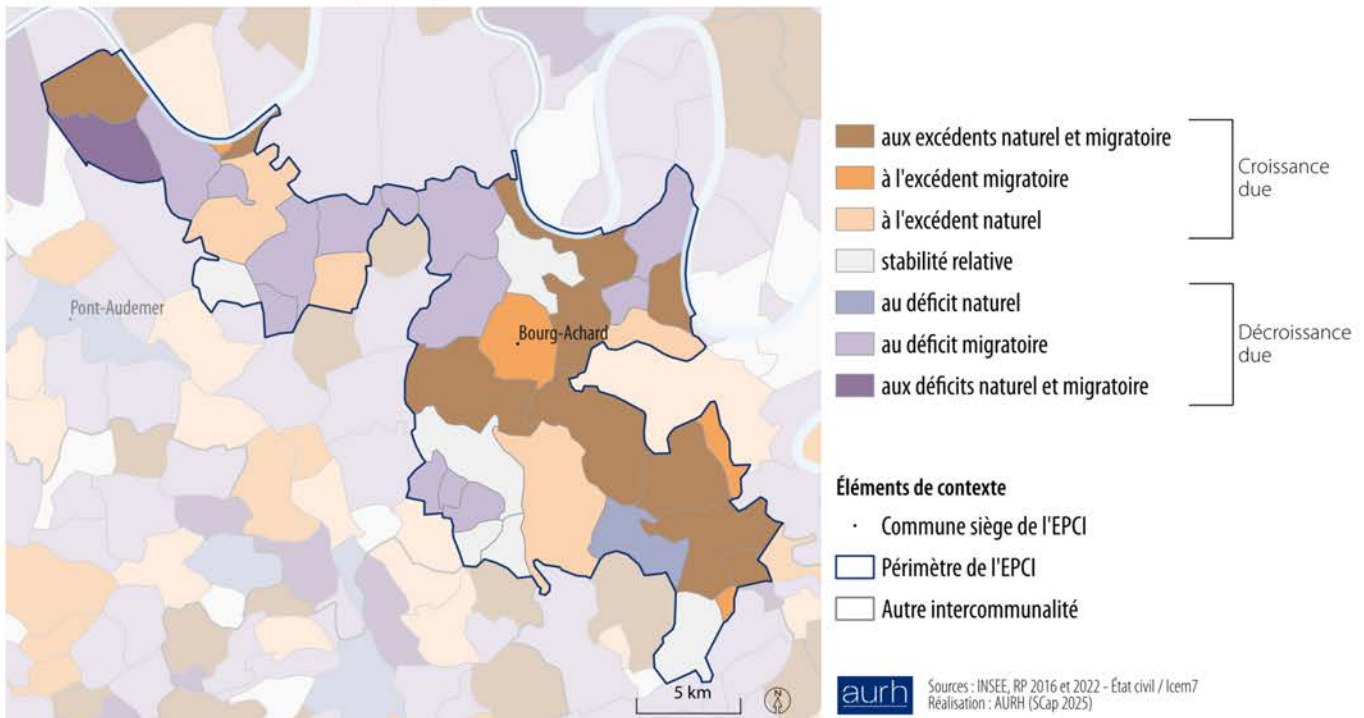
Sources : Insee, RP2011, RP2016 et RP2022 - État civil, traitement AURH.

Variation annuelle moyenne de la population due aux soldes naturel et migratoire entre 2011 et 2022 (en %/an)



Entre 2011 et 2016, le territoire enregistre une forte croissance démographique, qui ralentit entre 2016 et 2022. Sur la période récente, la hausse de population s'explique par un solde naturel excédentaire (davantage de naissances que de décès), qui se cumule au solde migratoire positif (davantage d'entrants que de sortants du territoire).

Typologie des évolutions démographiques des communes entre 2016 et 2022 - Roumois Seine



| Un vieillissement de la population moins rapide qu'en région |

Part des habitants de plus de 60 ans



25,9 % en 2022

+3,2 points en 11 ans

Normandie : +5,0 points

Nombre de ménages

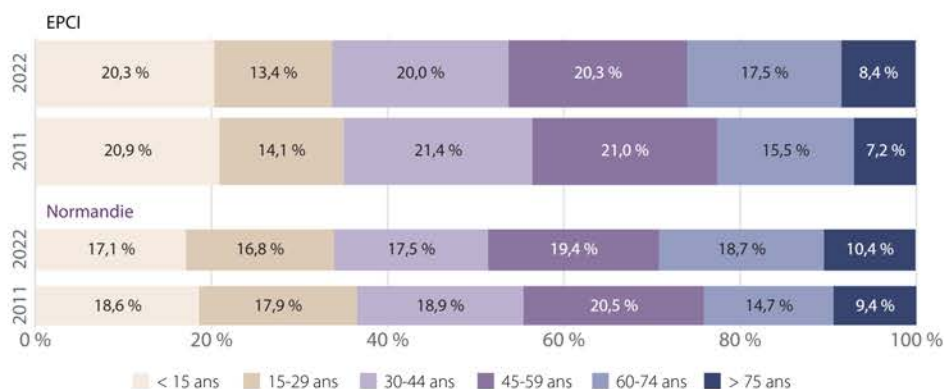
17 013 en 2022

+16,3 % en 11 ans

Normandie : +7,5 %

Sources : Insee, RP2011 et RP2022, traitement AURH.

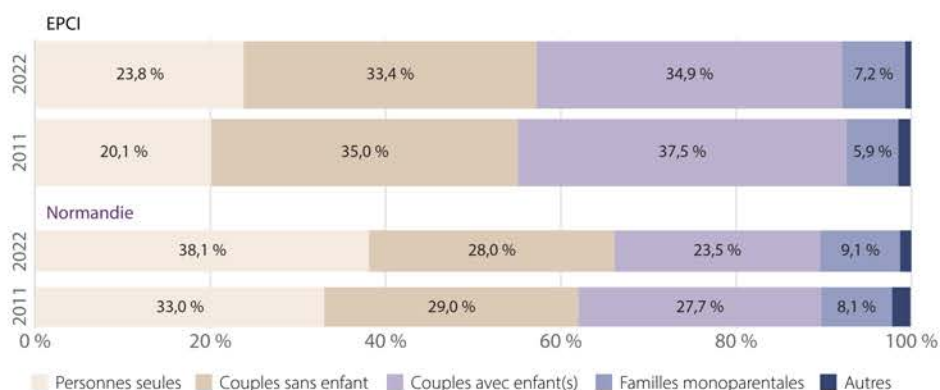
Évolution de la population par classes d'âge entre 2011 et 2022



Les plus de 60 ans représentent un quart de la population en 2022. Leur proportion augmente, tandis que la part de toutes les autres classes d'âge diminue. Le vieillissement de la population s'opère à un rythme toutefois moins rapide qu'en moyenne régionale. Ce phénomène va s'amplifier dans les années à venir, principalement en raison de l'avancée en âge des générations du baby-boom.

| Une hausse du nombre de ménages |

Évolution de la composition des ménages entre 2011 et 2022



Le nombre de ménages progresse durant la dernière décennie. Ceci s'explique par la hausse de la population, mais aussi par la réduction de la taille des ménages (de 2,54 en 2011 à 2,44 en 2022), en raison du vieillissement de la population et des changements de modes de cohabitation. La part des personnes seules se renforce, tandis que celle des couples avec enfants recule.

SOCIÉTÉ

| Une structure socioprofessionnelle qui évolue |

Part des actifs parmi les 15-64 ans



79,4 % en 2022

Normandie : 74,8 %

Demandeurs d'emploi (catégories ABC)



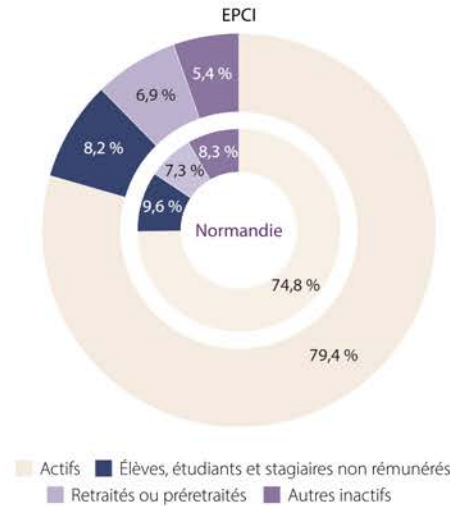
2 126 au 30 juin 2025

+1,2 % en 1 an*

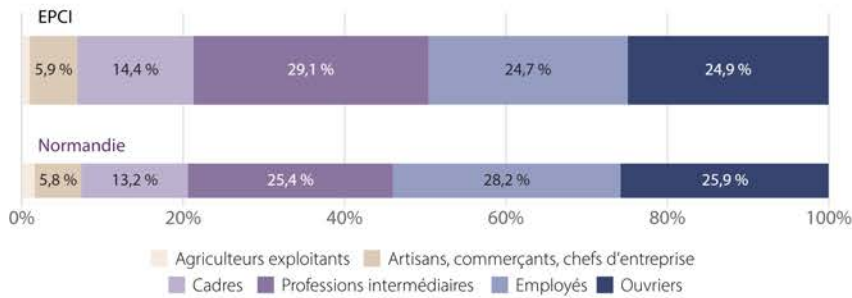
Normandie : +2,6 %

Sources : Insee, RP2022, France travail STMT - données brutes, traitement AURH.

Population de 15 à 64 ans selon l'activité en 2022



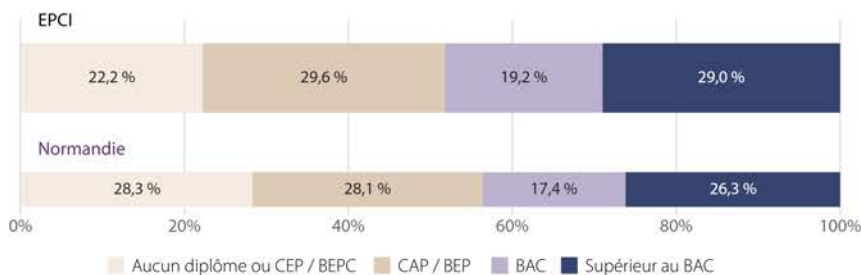
Population active de 15 à 64 ans selon la catégorie socioprofessionnelle en 2022



Le territoire se distingue par une présence plus importante des professions intermédiaires. La structure socioprofessionnelle du territoire évolue : les cadres et professions intermédiaires progressent durant la dernière décennie (respectivement +2,3 et +1,2 points). En parallèle, les employés et les ouvriers reculent (-1,3 et -1,1 point), à l'image des tendances régionales.

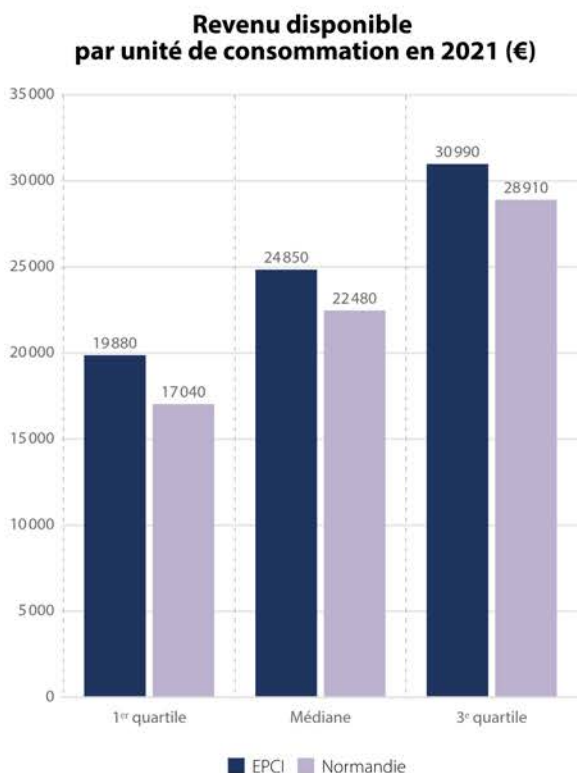
| Une progression des niveaux de diplôme, en particulier dans le supérieur |

Niveau de diplôme de la population non scolarisée en 2022



La montée en qualification des actifs s'accompagne d'une évolution des diplômes. Bien qu'une majorité de la population ne possède pas le bac, les non-diplômés reculent par rapport à 2011 (-10 points, comme en Normandie). La proportion de bacheliers et de diplômés du supérieur augmente, avec une forte dynamique pour ces derniers (+7,8 points, contre +6,7 points en région).

| Un niveau de revenu plus élevé qu'en moyenne régionale |



Rapport interdécile

2,5
en 2021

Normandie : 3,0

Taux de pauvreté au seuil de 60 %

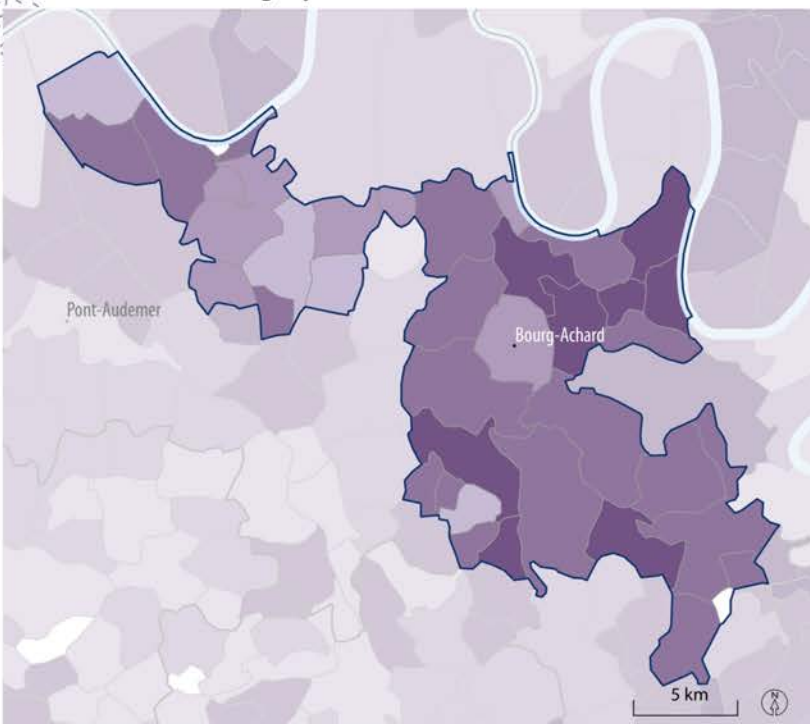
6,1 %
en 2021

Normandie : 13,7 %

Le niveau de vie médian des habitants de Roumois Seine atteint 24 850 € en 2021, un montant supérieur à la moyenne régionale (22 480 €). Ce constat ne doit cependant pas masquer les disparités du territoire. Les 25 % de ménages les plus modestes ont un niveau de vie bien plus bas (19 880 €). Les 10 % les plus aisés gagnent 2,5 fois plus que les 10 % les plus modestes (3 fois en moyenne régionale). 6,1 % des ménages ont un niveau de vie inférieur au seuil de pauvreté français, un taux nettement plus bas qu'en moyenne régionale, stable par rapport à 2018.

Sources : Insee-DGFiP-Cnaf-Cnav-Ccmsa, Filosofi 2021.

Niveau de vie des ménages par commune en 2021 - Roumois Seine



Revenu médian disponible par unité de consommation

- supérieur ou égal à 26 000 €
- 24 000 à 26 000 €
- 22 500 à 24 000 €
- inférieur à 22 500 €
- secret statistique

Éléments de contexte

- Commune siège de l'EPCI
- Périmètre de l'EPCI
- Autre intercommunalité

Sources : INSEE, DGFiP, Cnaf, Cnav, Ccmsa, Filosofi 2021 / Icem7
Réalisation : AURH (SCap 2025)

SOCIÉTÉ

| Les équipements et services du territoire |

Équipements sportifs, culturels et socioculturels



En 2024, Roumois Seine compte 148 équipements sportifs et 11 équipements culturels. Le territoire enregistre un taux de couverture pour 1 000 habitants légèrement supérieur à la moyenne normande pour les équipements sportifs. Le territoire dénombre également 2 postes de police ou gendarmeries, 9 bureaux de poste ou relais et 3 maisons France services. Concernant la scolarité, le nombre d'élèves est en baisse durant la dernière décennie, tandis que les effectifs de collégiens progressent fortement, suite à l'ouverture d'un nouvel établissement.

* Bibliothèque, cinéma, théâtre, conservatoire, musée, espace remarquable et patrimoine, etc.

Sources : Insee, BPE 2024, Ministère de l'Éducation nationale 2020-2024, traitement AURH.

Services publics de proximité en 2024

Postes de police ou gendarmeries

2

Agences, bureaux ou relais postaux

9

Maisons France services

3

Évolution du nombre d'élèves scolarisés

	Nombre d'élèves à la rentrée 2024	Évolution 2020-2024
École	4 240	-4,5 %
Collège	2 212	+39,6 %
Lycée	-	-

| Une densité médicale en retrait |

Professionnels de santé (offre de soins primaires) et taux pour 1 000 habitants

	EPCI		Normandie
	Nb	‰ hab.	‰ hab.
Médecins généralistes	25	0,60	0,80
Infirmiers libéraux (IDE)	45	1,08	1,29
Masseurs kinésithérapeutes	28	0,67	0,85
Officines de pharmacie	9	0,22	0,27

Sources : Insee, RP2022, BPE 2024, traitement AURH.

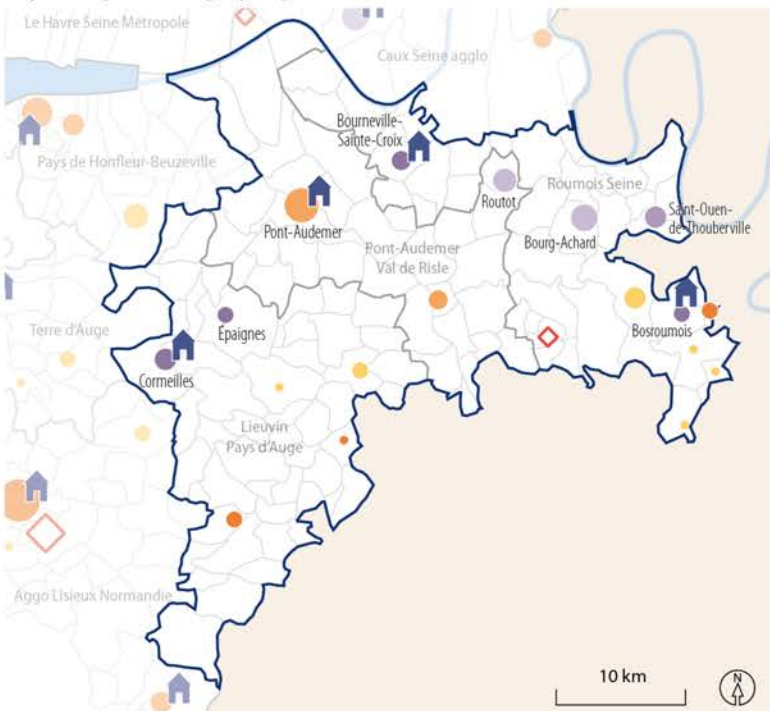
Roumois Seine, entre Rouen et Le Havre, dépend des urgences d'Elbeuf et de Pont-Audemer selon les communes. Dans ce contexte de dépendance aux centres extérieurs, le médecin généraliste de ville reste le premier interlocuteur de santé. La densité médicale de ce territoire demeure 20 % en dessous de la densité régionale, malgré une certaine stabilisation des effectifs : il manque 5 médecins pour la rattraper. Les effectifs des autres professionnels de santé sont également en retrait par rapport aux taux d'équipement de la région. Il n'y a pas de centre d'imagerie médicale sur le territoire.

Nombre d'équipements associés à l'offre de soins primaires

- 3** maisons de santé
- 1** laboratoire de biologie médicale
- commune avec un radiologue

Source : BPE 2024, traitement AURH.

Dynamique démographique médicale entre 2008 et 2023



Médecins généralistes libéraux

Effectif par commune en 2023



Dynamique entre 2008 et 2023

◇ Disparition

Structures médicales

🏠 Centre de Santé

Limites territoriales

□ Commune
□ Intercommunalité

Évolution communale du nombre de médecins généralistes entre 2008 et 2023

- Diminution < -30 %
- Diminution -10 à -30 %
- Stagnation
- Augmentation 10 à 30 %
- Augmentation 30 à 100 %
- Augmentation >= 100 %

Démographie médicale

HABITAT

| Un profil résidentiel affirmé |

Nombre de logements



18 613 en 2022
+16,9 % en 11 ans
Normandie : +9,0 %

Part des maisons

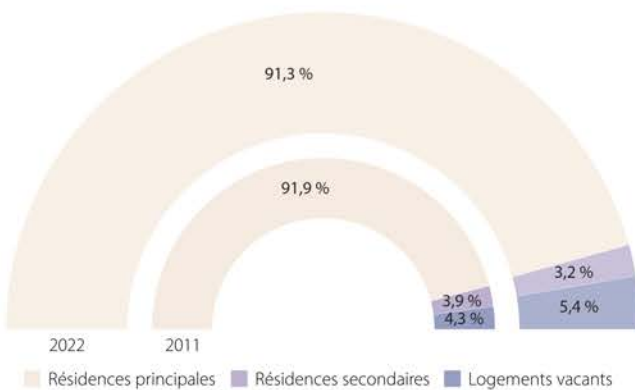


93,2 % en 2022
Normandie : 66,1 %

Le nombre de logements de Roumois Seine est de 18 613 en 2022. Le territoire affiche une forte hausse du nombre de logements de 16,9 % par rapport à 2011. Il est essentiellement constitué de logements individuels. Avec 91,3 % de résidences principales, ce taux dépasse de près de 10 points la moyenne régionale. La vacance reste faible, mais elle connaît une hausse de 1,1 point par rapport à 2011. Le taux de propriétaires (80,2 %) reste très élevé.

Sources : Insee, RP2011 et RP2022, traitement AURH.

Évolution des types de logements de l'EPCI entre 2011 et 2022



Type d'occupation des résidences principales en 2022



80,2 %

Propriétaires

Normandie : 58,7 %



13,1 %

Locataires du parc privé

Normandie : 22,0 %



5,7 %

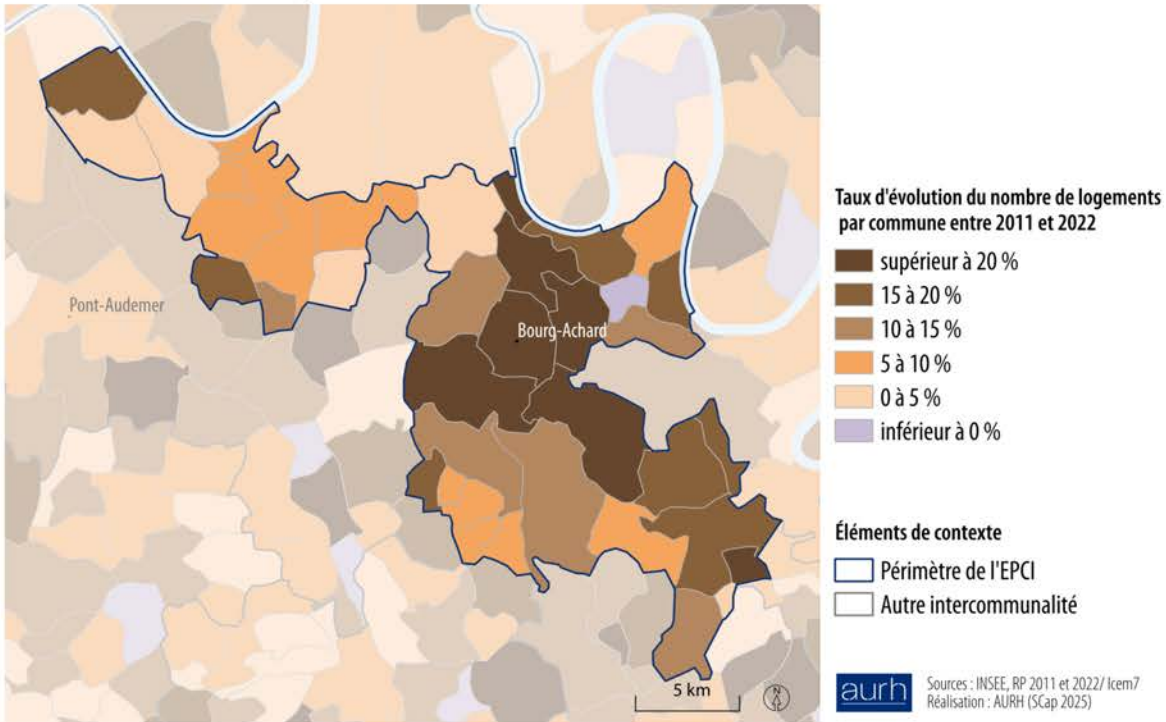
Locataires du parc social

Normandie : 17,8 %

Période d'achèvement des résidences principales



Évolution du nombre de logements entre 2011 et 2022 - Roumois Seine



| L'attractivité confirmée du parc individuel |

Prix médian des biens dans l'EPCI en 2024

186 200 € dans l'ancien
+16,4 % en 5 ans

Maison

Sur le marché de la maison neuve, les données sont insuffisantes pour calculer des médianes fiables.

Appartement

Sur le marché des appartements anciens et neufs, les données sont insuffisantes pour calculer des médianes fiables.

Source : Cerema - DV3F 2025.

Évolution du nombre de transactions au sein de l'EPCI entre 2019 et 2024



Avec un prix médian de 186 200 €, la maison ancienne se négocie légèrement au-dessus de la référence régionale. La plus-value sur cinq ans (+16,4 %) témoigne de l'attractivité résidentielle du secteur, malgré un recul sensible du nombre global de transactions observé sur l'année 2024.

MOBILITÉS

| Les familles et les aînés s'installent, les jeunes en âge d'étudier partent |

Mobilité résidentielle entre 2021 et 2022



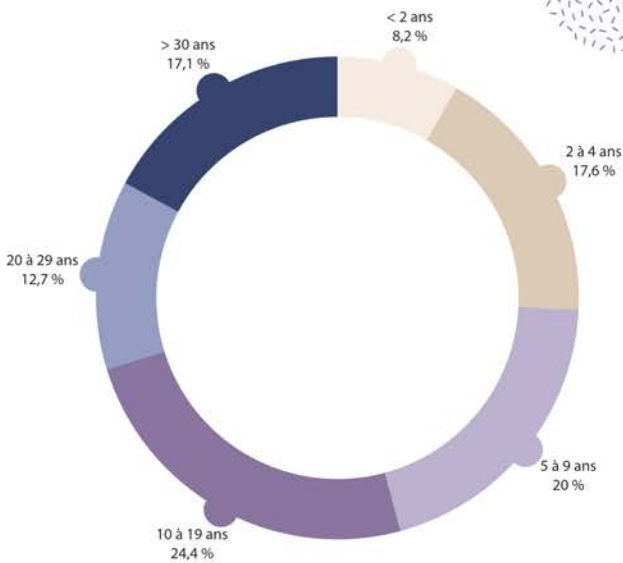
95,7 %
des résidents habitaient
l'EPCI un an auparavant



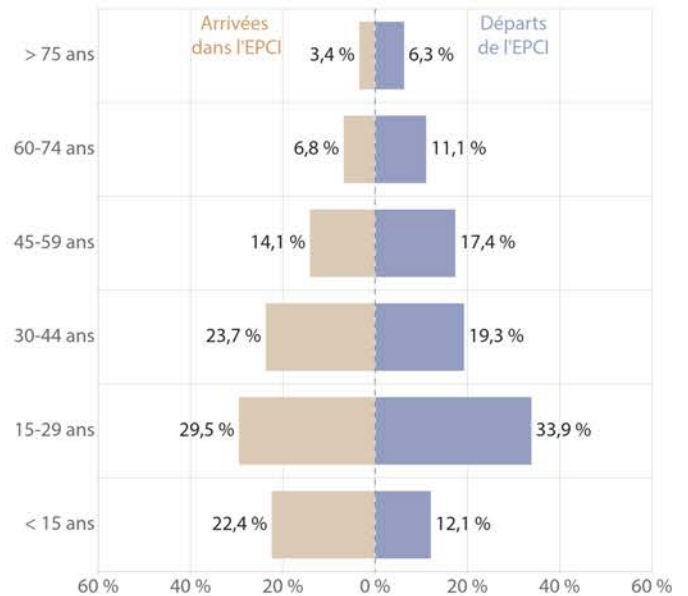
1 767 arrivées en 1 an
1 933 départs en 1 an

Source : Insee, RP2022, traitement AURH.

Ancienneté d'emménagement dans le logement actuel



Arrivées et départs selon la classe d'âge (2021-2022)



Le territoire connaît une activité migratoire soutenue avec des volumes d'entrées (1 767) et de sorties (1 933) relativement proches, bien que le solde reste légèrement négatif. L'attractivité auprès des familles et des actifs est visible, la tranche 30-44 ans représentant

près de 24 % des arrivées. La rotation résidentielle est fluide, avec une proportion significative de ménages ayant emménagé il y a moins de 10 ans, signe d'un parc de logements qui favorise la mobilité et le renouvellement des occupants.

| La puissance de l' attractivité du pôle d'emploi de Rouen |

Origine et lieu de travail des actifs



Top 3 des origines des actifs n'habitant pas l'EPCI et y travaillant

Métropole Rouen Normandie : **35,2%**
 Pont-Audemer Val de Risle : **24,3%**
 Pays du Neubourg : **7,4%**

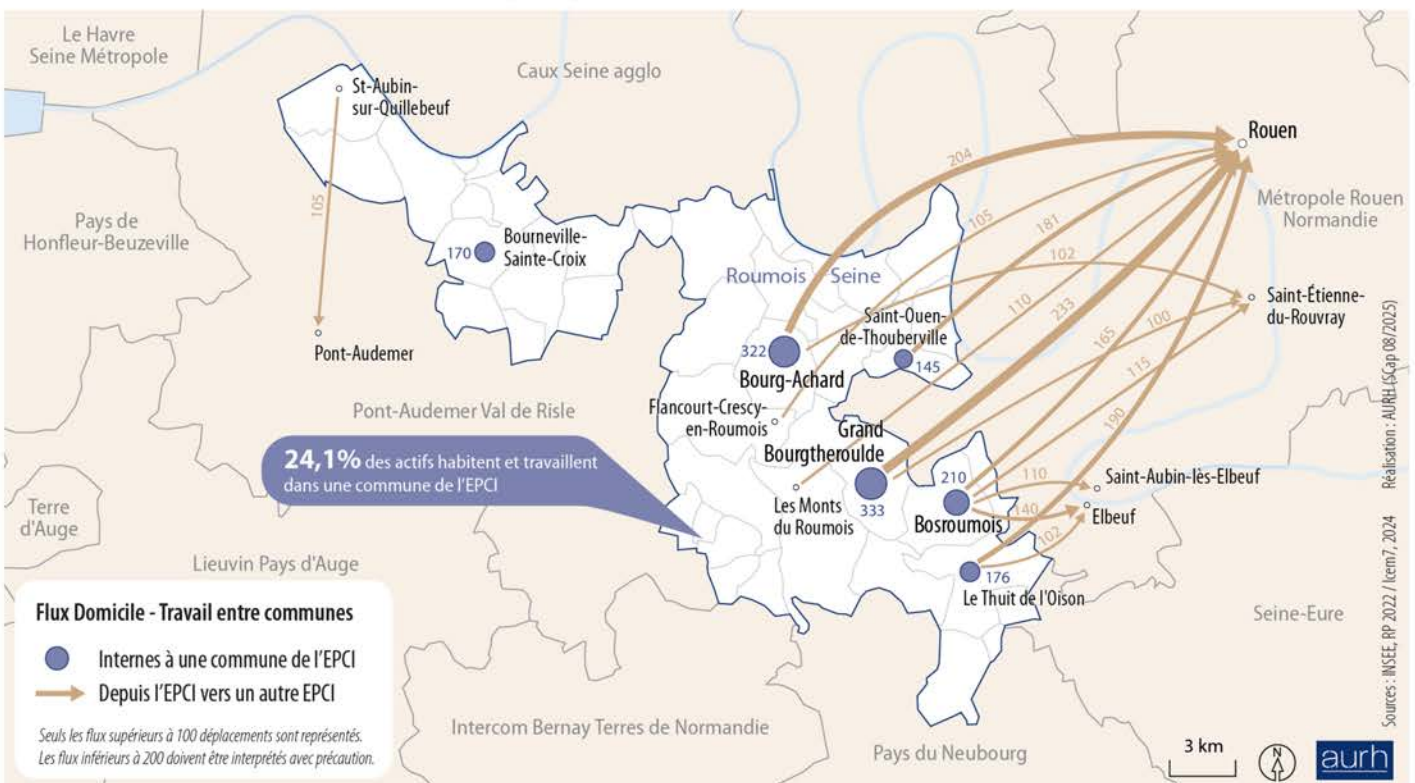
Top 3 des destinations des actifs habitant l'EPCI et travaillant à l'extérieur

Métropole Rouen Normandie : **60,3%**
 Pont-Audemer Val de Risle : **8,4%**
 Seine-Eure Agglo : **8,0%**

Source : Insee, RP2022 , traitement AURH.

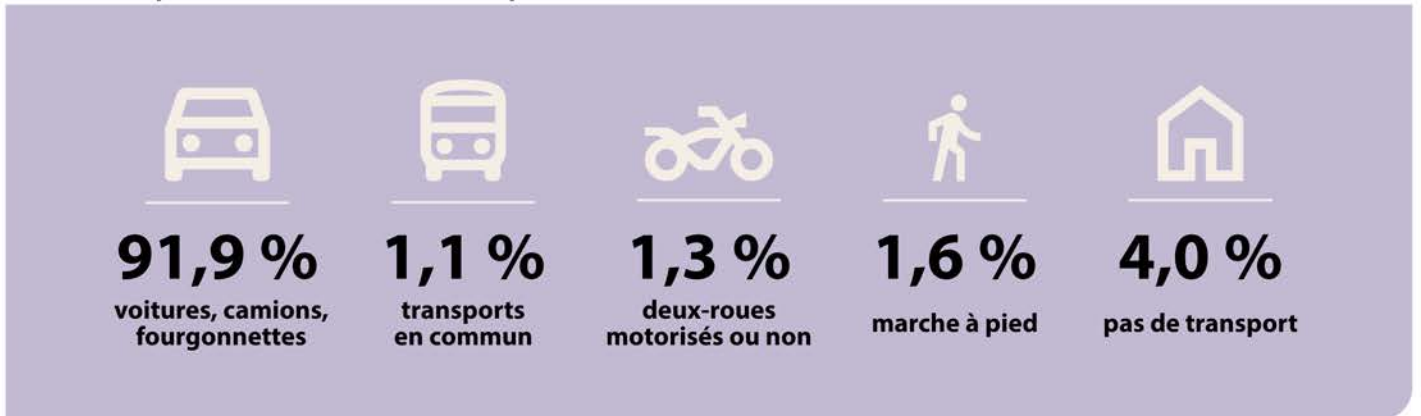
Le déséquilibre est manifeste : 13 839 actifs quittent quotidiennement le territoire pour travailler, soit trois fois plus que les actifs stables (4 388). L'attraction de la Métropole Rouen Normandie est hégémonique, captant 60 % de ces flux sortants. Ce territoire est fortement intégré au bassin de vie rouennais, dont il est devenu une composante résidentielle.

Mobilité Domicile - Travail depuis et/ou vers l'EPCI en 2022
Les principaux flux d'actifs entre communes



MOBILITÉS

Modes de déplacement des actifs de l'EPCI pour se rendre au travail

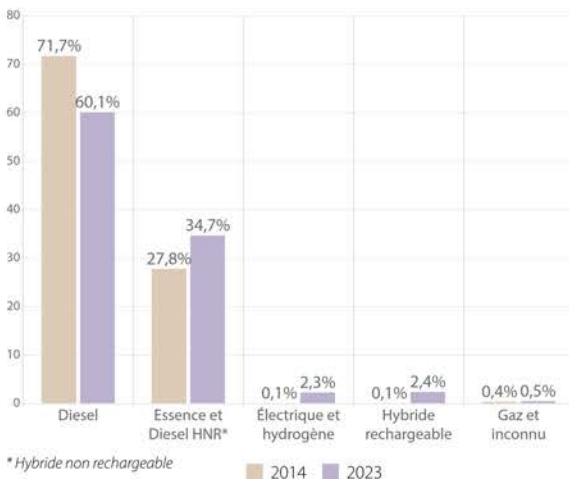


Source : Insee, RP2022 - SDES, traitement AURH.

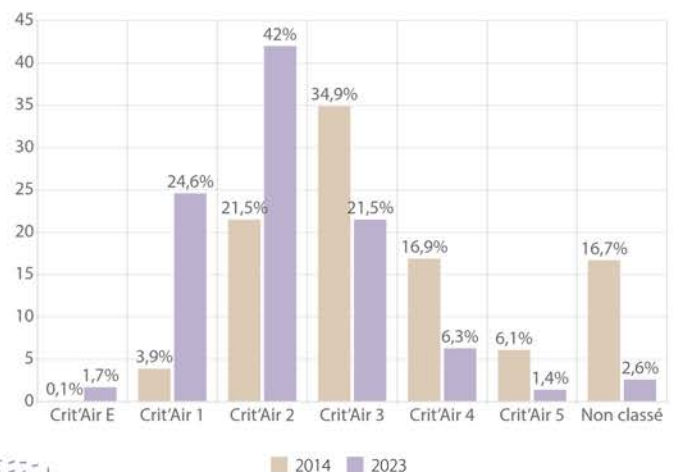
C'est le territoire le plus dépendant de la voiture parmi les intercommunalités de l'estuaire (91,9 %). Cette quasi-monoculture de l'auto s'explique par la nature périurbaine des flux vers Rouen et une offre de transports alternatifs peu compétitive (1,1 %).

| Un renouvellement pragmatique dicté par les trajets pendulaires |

Motorisation des véhicules légers immatriculés dans l'EPCI



Crit'Air des véhicules légers immatriculés dans l'EPCI



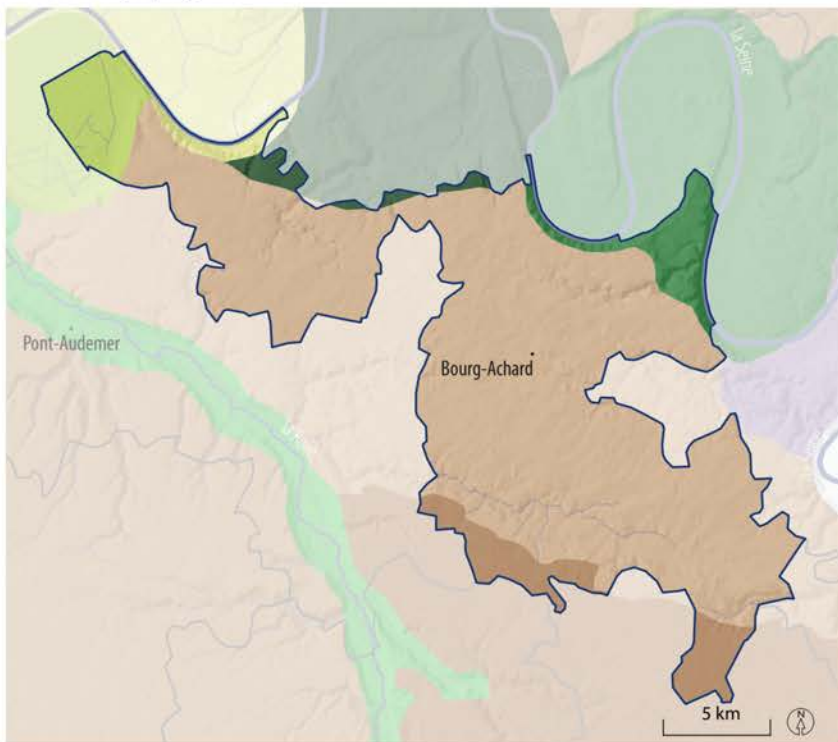
Fortement polarisé par les déplacements domicile-travail, le territoire voit son parc évoluer vers des motorisations diesel plus récentes. Si le diesel domine toujours largement (60,1 %, soit +5 points par rapport à la région), la part des véhicules Crit'Air 2 est particulièrement élevée (42 %), signe d'un

renouvellement vers des thermiques modernes plutôt que vers l'essence ou l'électrique. La part des véhicules Crit'Air 1 reste en retrait (24,6 %). On observe toutefois une percée intéressante des motorisations hybrides (1,7 %) et électriques (1,7 %), suggérant un début de diversification pour les ménages les plus aisés.

ENVIRONNEMENT ET PAYSAGE

| Un fin plateau agricole entre deux vallées, influencé par la métropole rouennaise |

Unités de paysage - Roumois Seine



- Le Marais Vernier
- Les marais de l'estuaire
- Le Roumois
- La boucle de Brotonne
- La plateaux du Neubourg
- Les trois boucles aval de Rouen

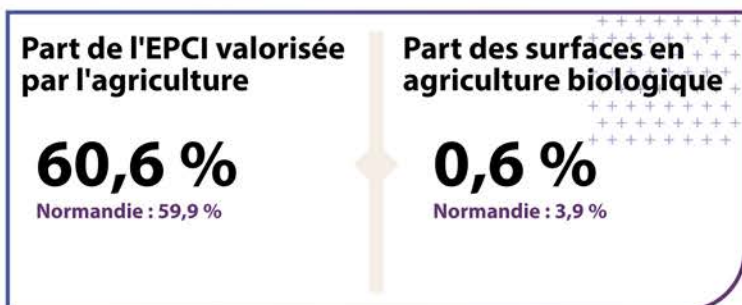
Éléments de contexte

- Cours d'eau
- Commune siège de l'EPCI
- Périmètre de l'EPCI
- Autre intercommunalité



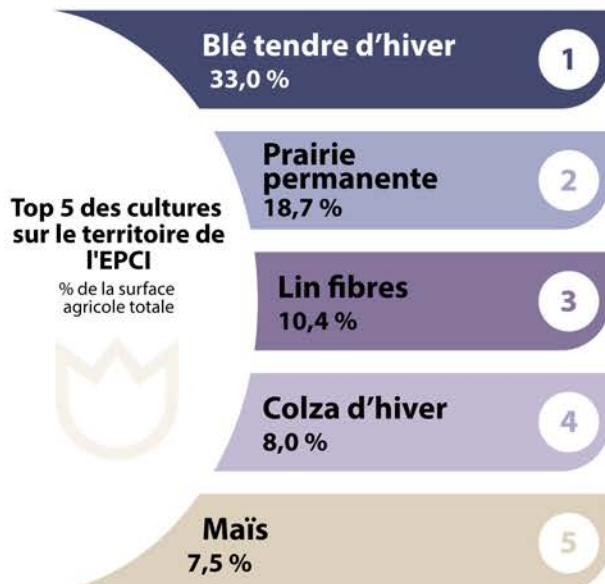
Sources : DREAL Normandie, 2010 / Icem7 / IGN Route 500, 2021
Réalisation : AURH (J.B. SCAP 2025)

| Une forte empreinte agricole sur le plateau du Roumois, dominée par les grandes cultures |



Source : RPG 2025.

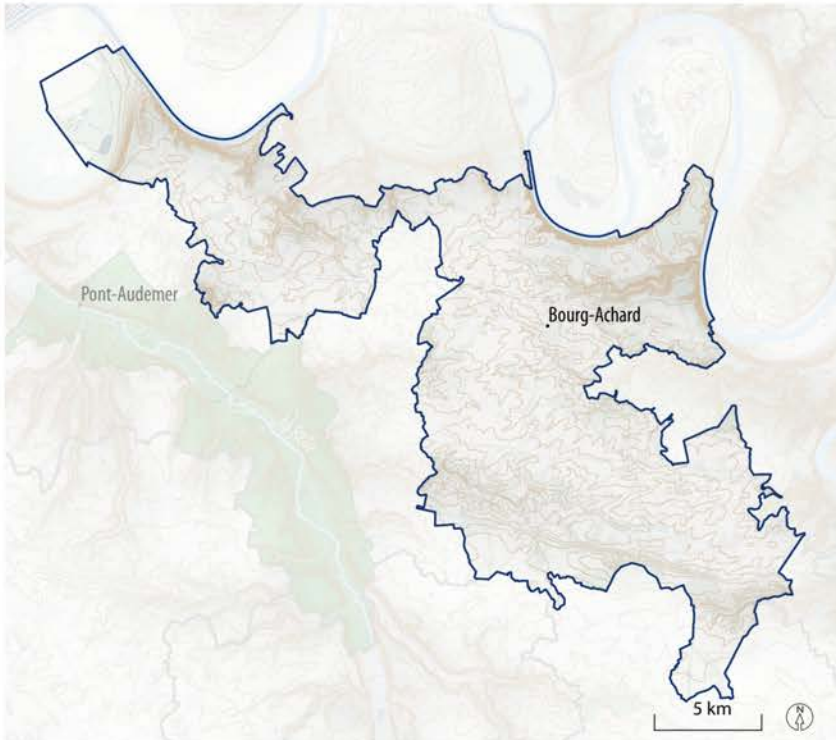
L'activité agricole occupe 60,6 % du territoire, un taux comparable à celui régional. Les grandes cultures dominent le paysage agricole au détriment des prairies, avec 18,7 % des superficies agricoles. L'agriculture biologique est très peu présente : 0,6 % des superficies agricoles, un taux en deçà de la moyenne régionale.



ENVIRONNEMENT ET PAYSAGE

| L'eau, entre ressource à ménager sur le plateau et risque à considérer dans la vallée |

Risques naturels majeurs - Roumois Seine



Plans de prévention des risques naturels du territoire

■ Plan de prévention des risques naturels inondation

Les PPRN sont représentés par agrégation des géométries communales 2025, sur la base de la composition définie au sein de la base GASPAR.

Éléments de contexte

- Cours d'eau
- Isolignes de 10 mètres
- Commune siège de l'EPCI
- Périmètre de l'EPCI
- Autre intercommunalité



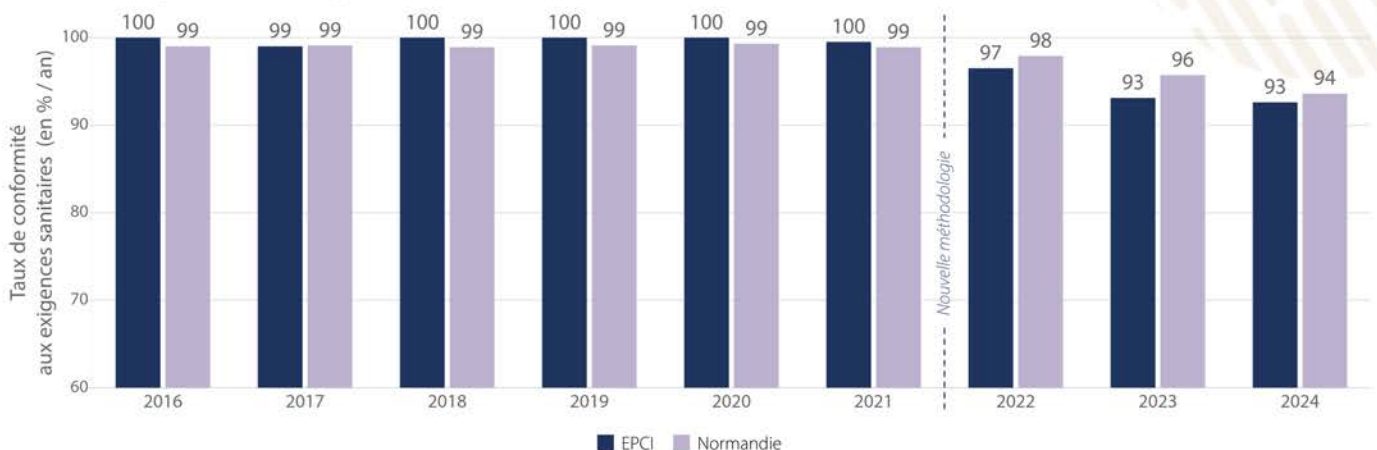
Sources : MTE - Base GASPAR, 2025 / IGN BD Alti et Topo, 2024 / WMS - Positron
Traitement et réalisation : AURH (JBK / JB / SCap 2025)

Le territoire n'est concerné par aucun plan de prévention des risques. Cependant, même si le plateau agricole central est préservé, les vallées de la Seine au nord et de la Risle à l'ouest font l'objet d'une vigilance constante en termes de risque inondation.

À noter : d'autres risques ne faisant pas l'objet d'un plan de prévention peuvent être présents sur le territoire.

Une qualité de l'eau distribuée sur le territoire, constante et plutôt bonne jusqu'en 2021, en baisse depuis 2022, et légèrement inférieure à la moyenne de la qualité de l'eau livrée en Normandie en 2024. Pour information, le spectre des éléments réglementaires analysés a été élargi à partir de 2021 avec l'intégration progressive de nouveaux paramètres.

Évolution de la qualité de l'eau potable distribuée



Sources : Ministère chargé de la santé - ARS - SISE Eaux, traitement AURH.

ÉNERGIE ET DÉCARBONATION

| Un mix énergétique dominé par la filière bois |

Production énergétique renouvelable



125 GWh en 2023

Normandie : 12 378 GWh

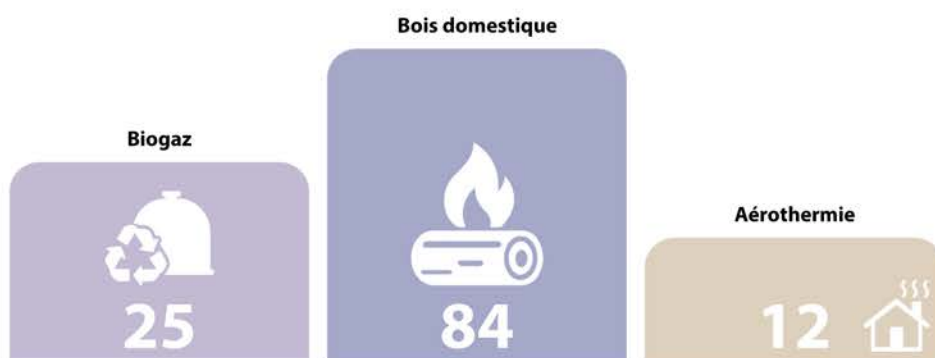
+45 % en 10 ans

Normandie : +59 %

La production s'élève à 125 GWh en 2023. Le bois domestique prédomine, suivi par la filière biogaz et l'aérothermie. Le territoire affiche une hausse de 45 % entre 2013 et 2023, légèrement inférieure à la tendance normande (+59 %).

Sources : ORECAN - Biomasse Normandie - 2023_v1.2, traitement AURH.

Top 3 des productions énergétiques renouvelables par filière dans l'EPCI en 2023 (en GWh)



| Des émissions dominées par les transports et l'agriculture |

Émissions de gaz à effet de serre en tonnes équivalent CO₂ en 2021



218 331 tonnes

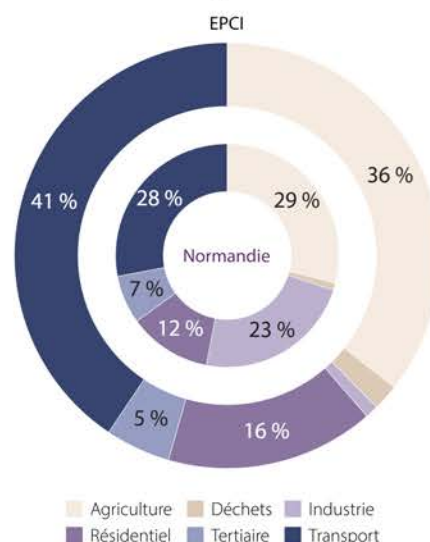
0,8 % des émissions normandes

5,2 tCO₂eq/habitant

Normandie : 8,6 tCO₂eq/habitant

Le territoire présente de faibles émissions par habitant (5,2 tCO₂eq) au regard de la moyenne régionale. La structure des gaz à effet de serre est dominée par les transports (41 %) et l'agriculture (36 %).

Émissions de GES par secteur en 2021



Sources : ORECAN - Atmo Normandie - Inventaire version 4.1.0, traitement AURH.

ÉCONOMIE

| Une économie dynamique, tournée vers les services marchands et la construction |

Nombre d'emplois



8 239 en 2022
+18,0 % en 11 ans
Normandie : +0,9 %

Établissements actifs employeurs

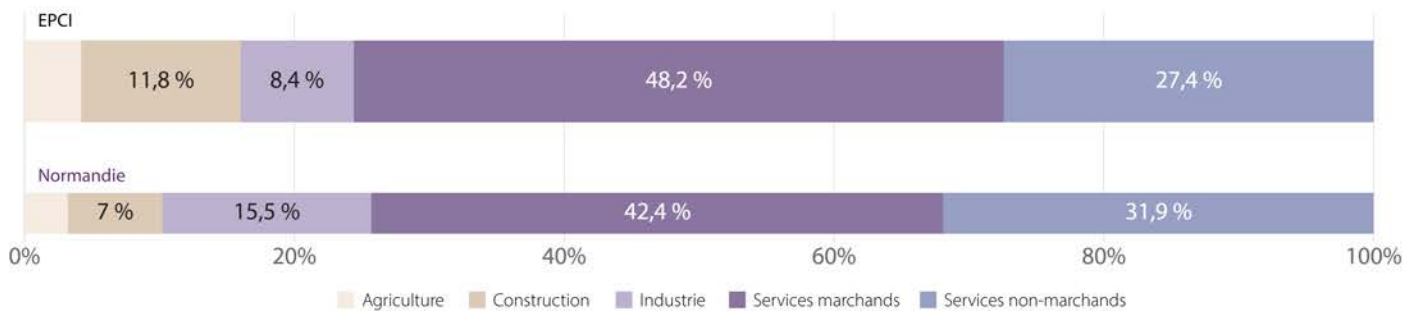


1 014 en 2023

L'emploi enregistre une hausse de 18 % sur la période 2011-2022, bien supérieure à la croissance normande (+0,9 %). Le tissu économique local est tourné vers les services marchands (48 %) et la construction (12 %), davantage représentés qu'à l'échelle régionale (respectivement 42 % et 7 %).

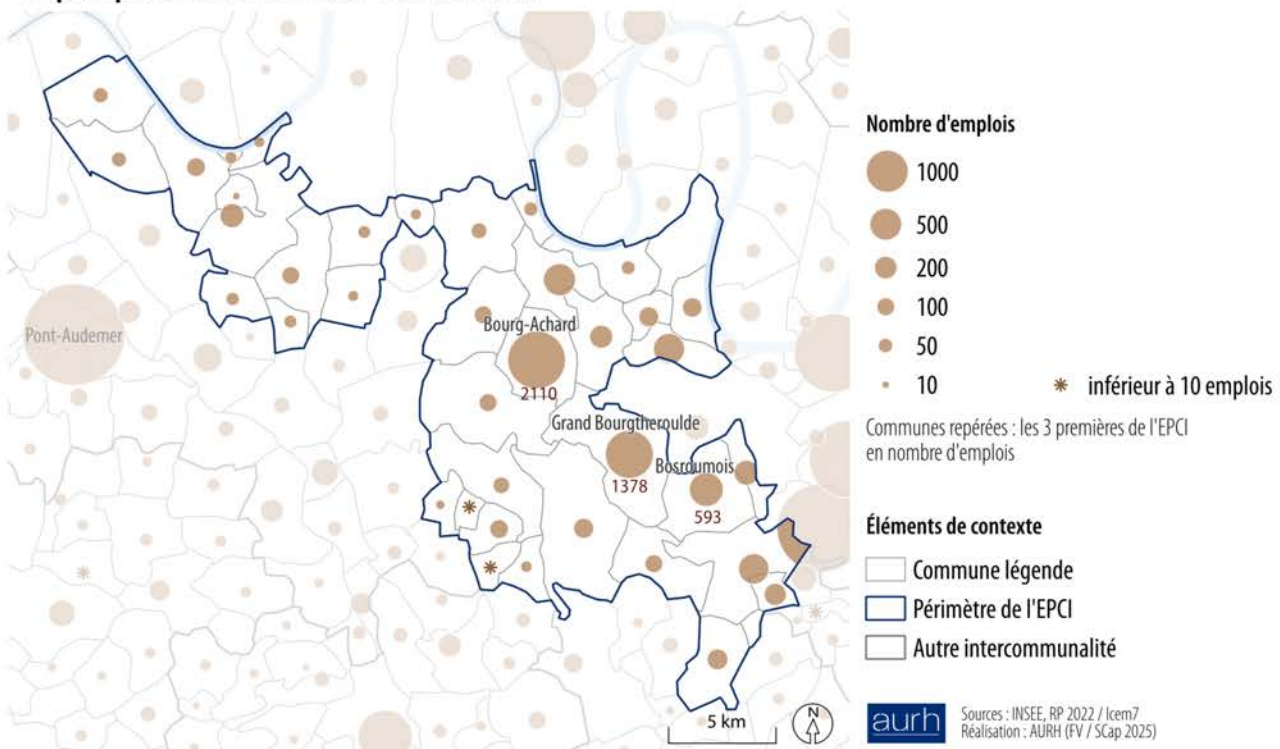
Sources : Insee, RP2011 et RP2022, Insee FLORES 2023, traitement AURH.

Part des emplois par secteur d'activité en 2022



Services marchands : commerce, transport et services divers. Services non-marchands : administration publique, enseignement, santé et action sociale.

Emplois par commune en 2022 - Roumois Seine



TOURISME

| Une forte croissance de l'emploi touristique |

Nombre d'emplois en lien avec le tourisme dans l'EPCI



443 en 2024

9 % des emplois salariés privés

Normandie : 6 %

Le territoire montre une forte vitalité avec une hausse de 69 % de l'emploi touristique depuis 2019. Le secteur pèse désormais 9 % de l'emploi total, dépassant la moyenne régionale (6 %).

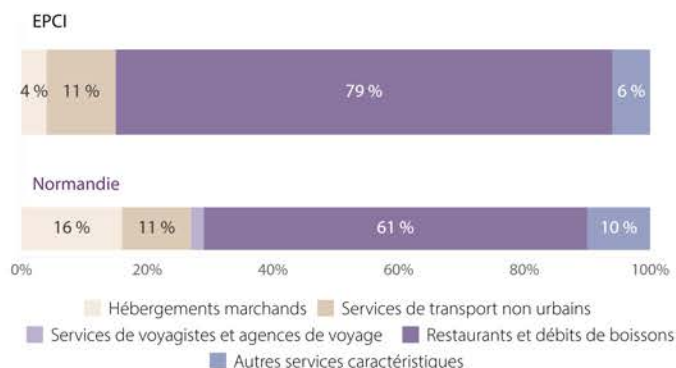
Nombre de lits des hébergements collectifs touristiques*



395 en 2025

Sources : Insee 2025, URSSAF ACOSS 2024, traitement AURH.

Typologie des emplois touristiques en 2024

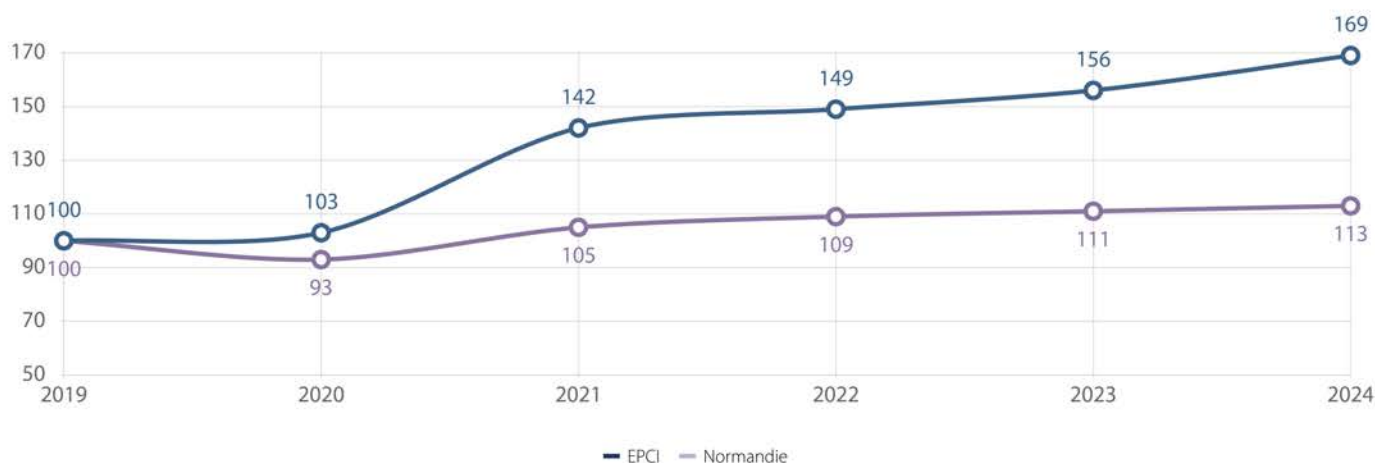


Répartition de la capacité d'accueil par type d'hébergement collectif touristique en 2025*



* Hors résidences secondaires et meublés de tourisme classés.

Évolution annuelle des emplois touristiques (base 100 en 2019)



FONCIER

| Diviser la consommation par deux |

Répartition de l'occupation du sol à l'échelle de l'EPCI

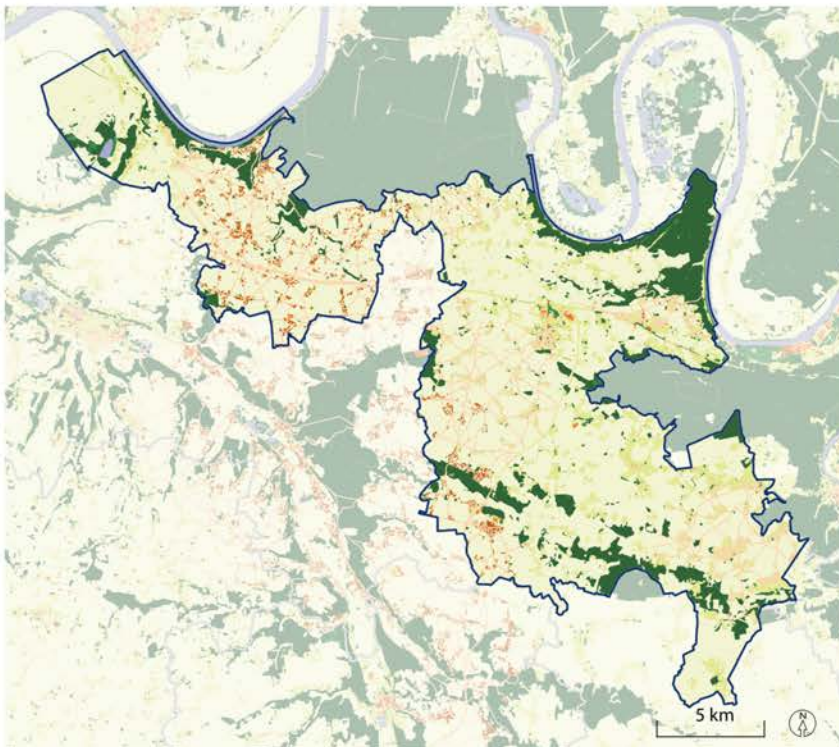
 **85 %**
d'ENAF

 **5 %**
d'espaces bâtis
et imperméabilisés

Les paysages de Roumois Seine sont majoritairement composés d'espaces agricoles, tandis que les zones forestières se concentrent principalement en périphérie du territoire. Les espaces bâtis s'organisent autour de centralités situées sur le plateau, une zone particulièrement concernée par l'urbanisation. La consommation a diminué de 30 % par rapport à la décennie précédente.

Sources : CFF 2022, OCS GE 2022, traitement AURH.

Gradients de neutralité des sols - Roumois Seine



Éléments de contexte

- Périmètre de l'EPCI
- Autre intercommunalité

aurh

Sources : IGN, OCSGE - 2022/IGN BD Topo - 2024
Réalisation : AURH (AL / SCap 2025)

ENAF consommés
entre 2011 et 2020
Échelle de l'EPCI

317 ha

Objectif de réduction*
2021-2030
Échelle de l'EPCI

-59,3 %
soit -129 ha

Répartition de la consommation d'ENAF entre 2011-2020

Échelle de l'EPCI



■ Habitat ■ Activité économique ■ Équipements publics ■ Mixte ■ Autres

* Incluant la surface de 15 % affectée à l'enveloppe foncière mutualisée à l'échelle régionale.

[Définitions]

Recensement de la population rénové : depuis 2004, le recensement repose sur une collecte d'informations annuelles concernant, successivement, toutes les communes de moins de 10 000 habitants et 40 % des logements des communes de plus de 10 000 habitants au cours d'une période de 5 ans. En raison de la méthode de collecte de données, les résultats du recensement rénové ne se comparent correctement entre eux que sur des périodes espacées d'au moins 5 ans. Du fait de la crise sanitaire de la Covid-19, l'enquête annuelle de recensement qui devait se tenir en 2021 a été reportée en 2022. Il est dès lors recommandé de faire des comparaisons entre deux millésimes distants d'au moins 6 ans pour les recensements 2019 à 2023 inclus.

SOCIÉTÉ

Le solde naturel est la différence entre le nombre de naissances et le nombre de décès enregistrés au cours d'une période.

Le solde migratoire apparent est la différence entre le nombre de personnes entrées sur un territoire donné et le nombre de personnes qui en sont sorties au cours de la période considérée. Il est obtenu par différence entre la variation totale de la population au cours de la période considérée et le solde naturel.

La population active regroupe les personnes en emploi et les personnes à la recherche d'un emploi.

Les demandeurs d'emploi en fin de mois sont les personnes inscrites à France Travail et ayant une demande en cours au dernier jour du mois. Les inscrits à France Travail sont regroupés en cinq catégories. Les trois premières catégories regroupent les inscrits tenus de faire des actes positifs de recherche d'emploi et sont classés selon l'exercice d'une activité au cours du mois :

- 】 Catégorie A : sans emploi ;
- 】 Catégorie B : ayant exercé une activité réduite courte (78 heures ou moins) ;
- 】 Catégorie C : ayant exercé une activité réduite longue (plus de 78 heures).

Le revenu disponible par unité de consommation (UC), ou niveau de vie, est le revenu du ménage divisé par le nombre d'unités de consommation du ménage (1 UC pour le premier adulte du ménage, 0,5 UC pour les autres personnes de 14 ans ou plus et 0,3 UC pour les enfants de moins de 14 ans). Le revenu disponible est composé des revenus d'activité, des revenus du patrimoine, des transferts en provenance d'autres ménages et des prestations sociales (y compris les pensions de retraite et les indemnités de chômage) nets des impôts directs.

Le rapport interdécile est le rapport du 9^e au 1^{er} décile de revenu. Il met en évidence l'écart entre le revenu des 10 % des ménages les plus aisés et des 10 % les plus modestes.

Le taux de pauvreté correspond au pourcentage de la population dont le niveau de vie est inférieur au seuil de pauvreté (60 % de la médiane des niveaux de vie français).

MOBILITÉS

La vignette Crit'Air (certificat qualité de l'air) permet de classer les véhicules en fonction de leurs émissions de polluants atmosphériques, selon la

norme européenne d'émissions (norme Euro) et leur type de motorisation (essence, diesel, électrique, etc.).

Il y a 6 vignettes, du Crit'Air E (ou Crit'Air 0) au Crit'Air 5. Plus le numéro de la vignette est élevé, plus le véhicule est considéré comme polluant. Les véhicules non-classés sont ceux immatriculés avant le 1^{er} janvier 1997 (essence et diesel).

ENVIRONNEMENT ET PAYSAGE

La détermination de l'orientation technico-économique (Otex) d'une exploitation s'appuie sur le calcul de la production brute standard (PBS), qui représente la production potentielle en euros d'une exploitation, fonction des unités de surface pour les productions végétales et du nombre d'animaux pour les productions animales.

Taux de conformité global de l'eau potable distribuée : rapport, pour une année donnée, entre le nombre de prélèvements conformes aux exigences physico-chimiques et bactériologiques et le nombre total de prélèvements analysés sur la même période.

Qualité de l'eau potable distribuée : elle est calculée sur la base des contrôles sanitaires réalisés sur la qualité de l'eau potable distribuée en Normandie entre 2016 et 2025. La réglementation exige que cette eau soit conforme pour deux types d'analyse : bactériologique (recherche de germes, bactéries, parasites) et physico-chimique (recherche de polluants, pesticides, nitrates, métaux lourds, etc.). La qualité de l'eau potable distribuée calculée prend en compte uniquement les prélèvements qui ont donné lieu à des analyses exigeant que les deux soient conformes.

Risques naturels majeurs : ils sont révélés par l'existence de plans de prévention des risques naturels (PPRN) créés par la loi du 2 février 1995, qui constituent aujourd'hui des instruments essentiels de l'action de l'État afin de réduire la vulnérabilité des personnes et des biens. Les PPRN approuvés font l'objet d'un règlement s'appliquant aux documents d'urbanisme.

TOURISME

Le calcul des emplois touristiques repose sur une méthodologie établie par le groupe de travail des indicateurs du tourisme responsable, fédéré par ADN Tourisme. Cette méthodologie identifie 25 activités caractéristiques du tourisme.

FONCIER

L'artificialisation d'un sol est définie comme l'altération durable de tout ou partie de ses fonctions écologiques, en particulier de ses fonctions biologiques, hydriques et climatiques, ainsi que de son potentiel agronomique par son occupation ou son usage (article 192 de la loi Climat et résilience).

L'artificialisation nette des sols est définie comme le solde de l'artificialisation et de la renaturation des sols constatées sur un périmètre et sur une période donnée.

La consommation des espaces naturels, agricoles et forestiers (ENAF) est entendue comme la création ou l'extension effective d'espaces urbanisés sur le territoire concerné (article 194 de la loi Climat et résilience).

Le schéma régional d'aménagement, de développement durable et d'égalité des territoires (SRADDET) est un document de planification qui, à l'échelle régionale, précise la stratégie, les objectifs et les règles fixés par la Région dans plusieurs domaines de l'aménagement du territoire. En Normandie, il prescrit l'objectif de réduction de la consommation d'ENAF pour la décennie 2021-2030. Cet objectif est territorialisé par PLUi ou SCoT, à partir de la consommation de la décennie précédente en incluant une part aux projets d'intérêt régional.

La cartographie de la consommation foncière (CCF) développée par l'établissement public foncier de Normandie est la base de données de référence choisie par les territoires pour la mise en œuvre et le suivi des

mesures de sobriété foncière. Elle recense sur le territoire normand les consommations bâties, non bâties et semi-artificialisées. L'Agence présente dans ce document les chiffres issus de cette donnée, en ne prenant en compte que les consommations avec une date et une période de consommation connues. La couche semi-artificialisée n'est pas prise en compte.

L'occupation du sol à grande échelle (OCS GE) est une base de données vectorielle de description de l'occupation et de l'usage du sol de l'ensemble du territoire métropolitain et des départements et régions d'outre-mer (DROM).

Édition et réalisation AURH

L'AURH est une association d'intérêt public. Elle accompagne les élus et les partenaires dans leurs projets d'aménagement du territoire.

Agence d'urbanisme
Le Havre -
Estuaire de la Seine

39 rue d'Iéna
76600 Le Havre
aurh@aurh.fr

aurh.fr
[02 35 42 17 88]