

# PORTRAIT DE TERRITOIRE



---

## COMMUNAUTÉ DE COMMUNES YVETOT NORMANDIE

### Données clés

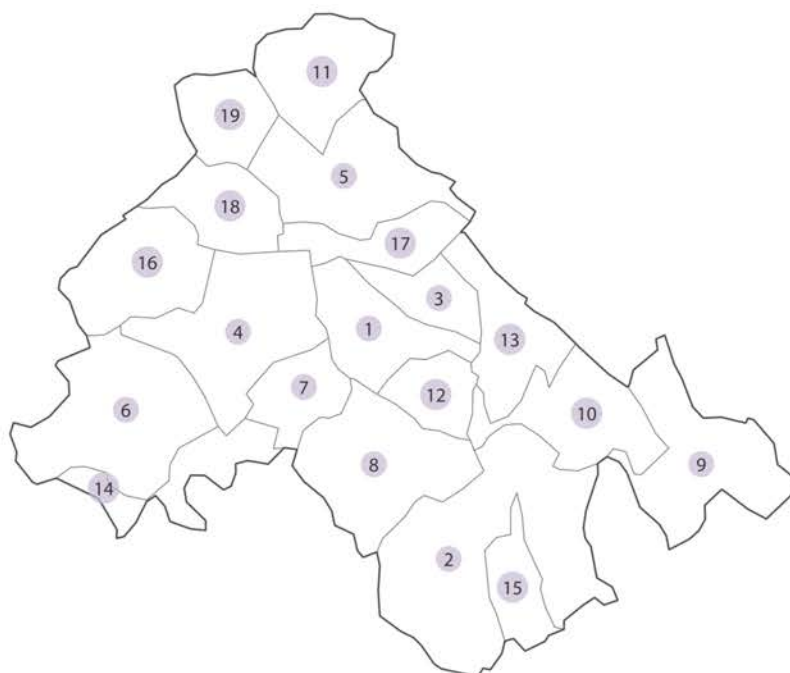
Découvrez le portrait synthétique de l'intercommunalité à travers une sélection d'indicateurs clés, issus des différents observatoires de l'AURH.

Février 2026





## | Yvetot Normandie |

**Nombre d'habitants par commune** (Source : INSEE - RP 2022)

1 / Yvetot	11 548	8 / Touffreville-la-Corbeline	839	14 / Bois-Himont	447
2 / Saint Martin de l'If	1 734	9 / Mesnil-Panneville	764	15 / Carville-la-Folletière	419
3 / Sainte-Marie-des-Champs	1 583	10 / Croix-Mare	713	16 / Écretteville-lès-Baons	352
4 / Valliquerville	1 464	11 / Hautot-Saint-Sulpice	691	17 / Baons-le-Comte	336
5 / Les Hauts-de-Caux	1 342	12 / Saint-Clair-sur-les-Monts	646	18 / Hautot-le-Vatois	334
6 / Allouville-Bellefosse	1 147	13 / Écalles-Alix	547	19 / Rocquefort	322
7 / Auzebosc	1 120				



# SOMMAIRE

<b>SOCIÉTÉ</b>	<b>8</b>
<b>HABITAT</b>	<b>14</b>
<b>MOBILITÉS</b>	<b>16</b>
<b>ENVIRONNEMENT ET PAYSAGE</b>	<b>19</b>
<b>ÉNERGIE ET DÉCARBONATION</b>	<b>21</b>
<b>ÉCONOMIE</b>	<b>22</b>
<b>TOURISME</b>	<b>23</b>
<b>FONCIER</b>	<b>24</b>

# PRÉAMBULE

Découvrez le portrait synthétique de l'intercommunalité à travers une sélection d'indicateurs clés, issus des différents observatoires de l'Agence : société (démographie, socio-économie, services et équipements), habitat, mobilités, environnement et paysage, économie et tourisme, foncier.

Ces indicateurs, définis en concertation avec les partenaires de l'AURH, offrent une lecture des grands enjeux du territoire. Le document met en lumière les spécificités de l'intercommunalité ainsi que les dynamiques à l'œuvre. Des cartographies viennent enrichir l'analyse en illustrant la diversité des situations au sein de chaque territoire.

Retrouvez les portraits de territoire des 18 intercommunalités du périmètre d'étude de l'Agence sur notre site internet.



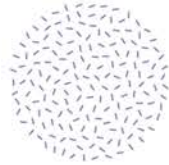
# CHIFFRES CLÉS

**26 348**  
habitants

**+0,14 %**  
d'habitants  
par an en 11 ans

**11 761**  
ménages

**+8,2 %**  
de ménages  
en 11 ans



**100**  
lits  
touristiques

**346**  
emplois  
touristiques

**23 230 €**  
revenu médian

**10,8 %**  
taux de pauvreté



**95,5 %**  
des résidents  
habitaient l'EPCI  
un an auparavant

**5 076**  
actifs habitent  
et travaillent dans  
l'EPCI

**76 %**  
d'actifs parmi  
les 15-64 ans

**25,1 %**  
de diplômés  
du supérieur



**70,3 %**  
du territoire  
valorisé par  
l'agriculture

**12 825**  
logements

**+10,4 %**  
logements en 11 ans

**168 km<sup>2</sup>**  
superficie de l'EPCI

**11 015**  
emplois

**+14,5 %**  
d'emplois en 11 ans

# SOCIÉTÉ

| Une légère hausse de la population durant la dernière décennie |

## Nombre d'habitants de l'EPCI



**26 348** en 2022  
**25 955** en 2011



**+0,1 %** par an  
entre 2011 et 2022  
Normandie : +0,1 %

La population d'Yvetot Normandie s'établit à 26 348 habitants au recensement de 2022, soit une légère hausse par rapport à 2011.

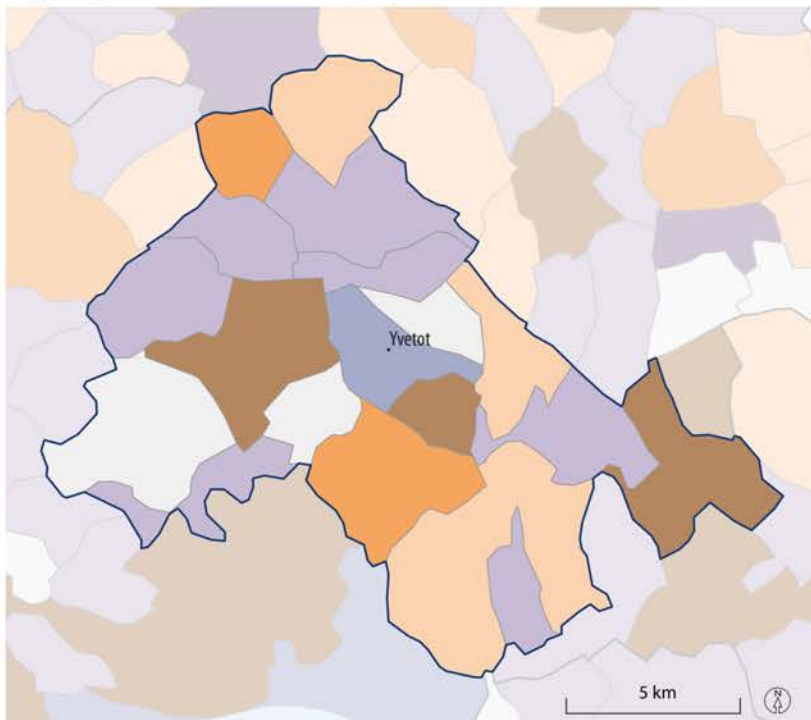
Sources : Insee, RP2011, RP2016 et RP2022 - État civil, traitement AURH.

## Variation annuelle moyenne de la population due aux soldes naturel et migratoire entre 2011 et 2022 (en %/an)



Entre 2011 et 2016, le territoire enregistre une forte croissance démographique, qui s'interrompt entre 2016 et 2022. Sur la période récente, la baisse de population s'explique par un solde migratoire déficitaire (davantage de sortants que d'entrants sur le territoire), que le solde naturel neutre (autant de naissances que de décès) ne parvient pas à compenser.

## Typologie des évolutions démographiques des communes entre 2016 et 2022 - Yvetot Normandie



- aux excédents naturel et migratoire
  - à l'excédent migratoire
  - à l'excédent naturel
  - stabilité relative
  - au déficit naturel
  - au déficit migratoire
  - aux déficits naturel et migratoire
- } Croissance due  
} Décroissance due

- Éléments de contexte
- Commune siège de l'EPCI
  - Périmètre de l'EPCI
  - Autre intercommunalité

| Un vieillissement de la population plus rapide qu'en région |

**Part des habitants de plus de 60 ans**



**29,1 %** en 2022  
**+7,0** points en 11 ans  
 Normandie : +5,0 points

**Nombre de ménages**

**11 761** en 2022  
**+8,2 %** en 11 ans  
 Normandie : +7,5 %

Sources : Insee, RP2011 et RP2022, traitement AURH.

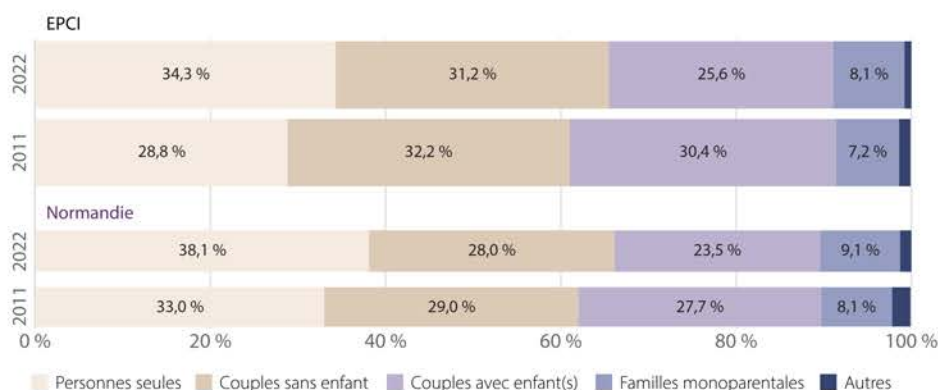
**Évolution de la population par classes d'âge entre 2011 et 2022**



Les plus de 60 ans représentent 29,1 % de la population en 2022. Leur proportion augmente, tandis que la part de toutes les autres classes d'âge diminue. Le vieillissement de la population s'opère à un rythme plus rapide qu'en moyenne régionale. Ce phénomène va s'amplifier dans les années à venir, principalement en raison de l'avancée en âge des générations du baby-boom.

| Une hausse du nombre de ménages |

**Évolution de la composition des ménages entre 2011 et 2022**



Malgré la relative stabilité de la population, le nombre de ménages continue de progresser. En effet, la taille des ménages recule (de 2,32 en 2011 à 2,17 en 2022), en raison du vieillissement de la population et des changements de modes de cohabitation. La part des personnes seules se renforce, tandis que celle des couples avec enfants recule.

# SOCIÉTÉ

| Une structure socioprofessionnelle qui évolue |

## Part des actifs parmi les 15-64 ans



**76,2 %** en 2022

Normandie : 74,8 %

## Demandeurs d'emploi (catégories ABC)



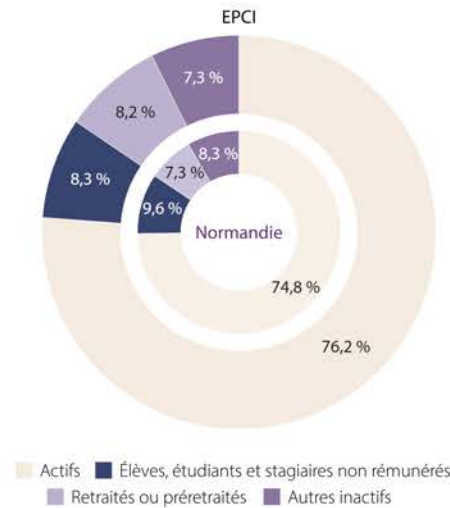
**1 522** au 30 juin 2025

+0,5 % en 1 an\*

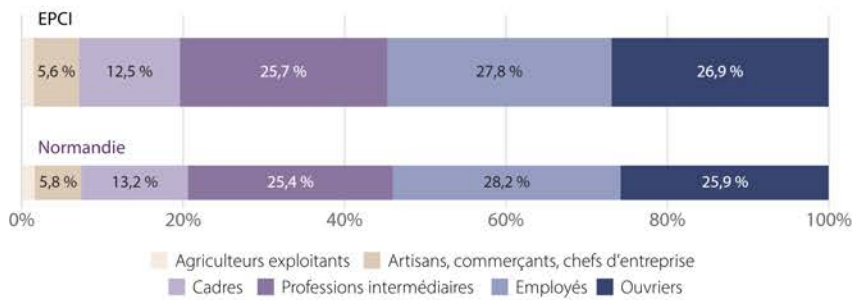
Normandie : +2,6 %

Sources : Insee, RP2022, France travail STMT - données brutes, traitement AURH.

## Population de 15 à 64 ans selon l'activité en 2022



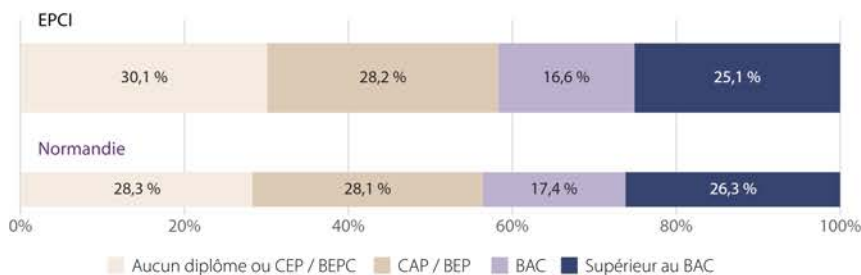
## Population active de 15 à 64 ans selon la catégorie socioprofessionnelle en 2022



La répartition socioprofessionnelle est proche de la moyenne normande. Durant la dernière décennie, celle-ci évolue : les cadres et les professions intermédiaires progressent (respectivement +3,1 et +2,4 points). En parallèle, les employés et les ouvriers reculent (-0,9 et -4,4 points), à l'image des tendances régionales.

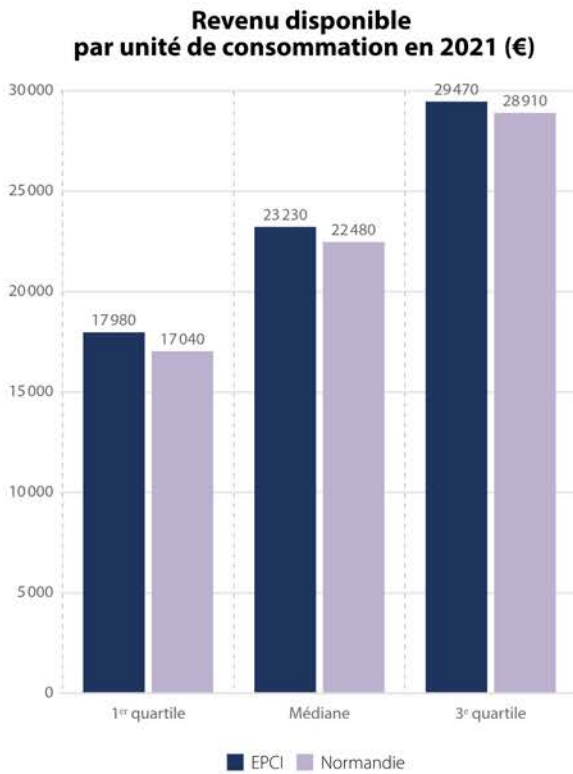
| Une progression des niveaux de diplôme, en particulier dans le supérieur |

## Niveau de diplôme de la population non scolarisée en 2022



La montée en qualification des actifs s'accompagne d'une évolution des diplômes. Bien qu'une large majorité de la population ne possède pas le bac, les non-diplômés reculent par rapport à 2011 (-9,9 points, contre -10 points en Normandie). La proportion de bacheliers et de diplômés du supérieur augmente, avec une forte dynamique pour ces derniers (+6,6 points, contre +6,7 points en région).

| Un niveau de revenu un peu plus élevé qu'en moyenne régionale |



**Rapport interdécile**

**2,8**  
en 2021

Normandie : 3,0

**Taux de pauvreté au seuil de 60 %**

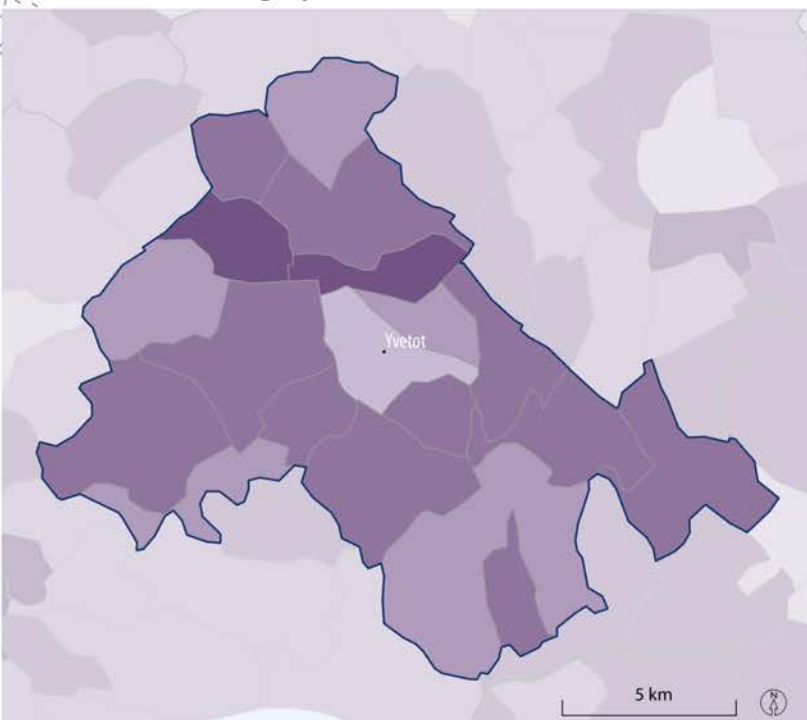
**10,8 %**  
en 2021

Normandie : 13,7 %

Le niveau de vie médian des habitants d'Yvetot Normandie atteint 23 230 € en 2021, un montant supérieur à la moyenne régionale (22 480 €). Ce constat ne doit cependant pas masquer les disparités du territoire. Les 25 % de ménages les plus modestes ont un niveau de vie bien plus bas (17 980 €). Les 10 % les plus aisés gagnent 2,8 fois plus que les 10 % les plus modestes (3 fois en moyenne régionale). 10,8 % des ménages ont un niveau de vie inférieur au seuil de pauvreté français, un taux toutefois plus bas qu'en moyenne régionale, stable par rapport à 2018.

Sources : Insee-DGFiP-Cnaf-Cnav-Ccmsa, Filosofi 2021.

Niveau de vie des ménages par commune en 2021 - Yvetot Normandie



**Revenu médian disponible par unité de consommation**

- supérieur ou égal à 26 000 €
- 24 000 à 26 000 €
- 22 500 à 24 000 €
- inférieur à 22 500 €

**Éléments de contexte**

- Commune siège de l'EPCI
- Périmètre de l'EPCI
- Autre intercommunalité

# SOCIÉTÉ

| Les équipements et services du territoire |

## Équipements sportifs, culturels et socioculturels



En 2024, Yvetot Normandie compte 85 équipements sportifs et 13 équipements culturels. Le territoire enregistre un taux de couverture pour 1 000 habitants proche de la moyenne normande. Le territoire dénombre également 1 poste de police ou gendarmerie, 3 bureaux de poste ou relais et 1 maison France services. Concernant la scolarité, le nombre d'élèves est en baisse durant la dernière décennie, à un rythme plus soutenu qu'en moyenne régionale.

\* Bibliothèque, cinéma, théâtre, conservatoire, musée, espace remarquable et patrimoine, etc.

Sources : Insee, BPE 2024, Ministère de l'Éducation nationale 2020-2024, traitement AURH.

## Services publics de proximité en 2024

Poste de police ou gendarmerie

1

Agences, bureaux ou relais postaux

3

Maison France services

1

## Évolution du nombre d'élèves scolarisés

	Nombre d'élèves à la rentrée 2024	Évolution 2020-2024
École	2 371	-8,3 %
Collège	1 800	-2,7 %
Lycée	1 710	-0,9 %

| Une offre de santé primaire favorable, mais une dépendance pour les urgences |

**Professionnels de santé (offre de soins primaires) et taux pour 1 000 habitants**

	EPCI		Normandie
	Nb	%o hab.	%o hab.
Médecins généralistes	26	0,99	0,80
Infirmiers libéraux (IDE)	27	1,02	1,29
Masseurs kinésithérapeutes	21	0,80	0,85
Officines de pharmacie	7	0,27	0,27

Sources : Insee, RP2022, BPE 2024, traitement AURH.

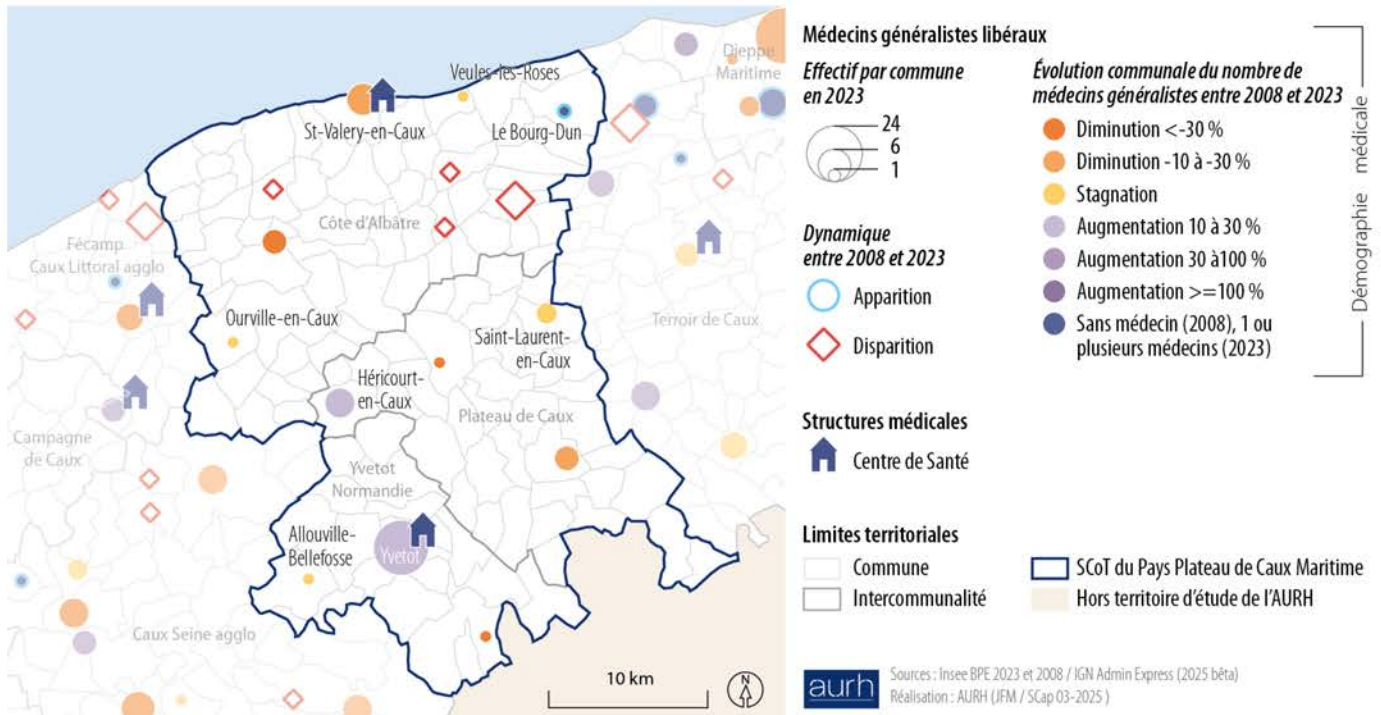
La Communauté de communes possède une offre de soins hospitalière locale essentiellement en soins de suite. La dépendance envers les centres hospitaliers voisins est totale, en particulier pour les urgences. En revanche, l'offre de santé primaire est satisfaisante, et même excellente pour les médecins généralistes de ville avec 26 médecins en 2024 contre 24 en 2009, soit une densité supérieure de 20 % à la moyenne régionale. Les structures de santé associées sont également présentes avec une maison médicale, un centre d'imagerie et un laboratoire de biologie bien centralisés à Yvetot.

**Nombre d'équipements associés à l'offre de soins primaires**

- 1** maison de santé
- 2** laboratoires de biologie médicale
- 1** commune avec un radiologue

Source : BPE 2024, traitement AURH.

**Dynamique démographique médicale entre 2008 et 2023**



# HABITAT

| Une progression du nombre de logements |

## Nombre de logements



**12 825** en 2022  
+10,4 % en 11 ans  
Normandie : +9,0 %

## Part des maisons

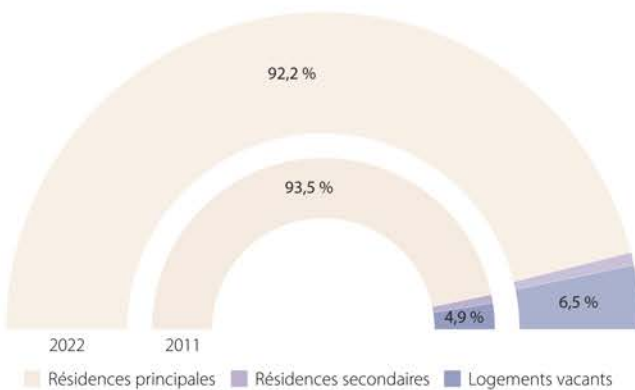


**73,6 %** en 2022  
Normandie : 66,1 %

Le nombre de logements d'Yvetot Normandie est de 12 825 en 2022. Le territoire affiche une hausse du nombre de logements de 10,4 % par rapport à 2011, légèrement supérieure à la moyenne normande. Il est principalement constitué de logements individuels. Les résidences principales représentent 92,2 %, 10 points au-dessus de la moyenne régionale. La vacance est inférieure à la moyenne régionale, mais elle est en hausse de 1,6 point par rapport à 2011. Le taux de propriétaires (57,7 %) est proche de la moyenne tandis que les locataires du parc privé sont un peu plus fréquents (25 %).

Sources : Insee, RP2011 et RP2022, traitement AURH.

## Évolution des types de logements de l'EPCI entre 2011 et 2022



## Type d'occupation des résidences principales en 2022



**57,7 %**

**Propriétaires**

Normandie : 58,7 %



**25,0 %**

**Locataires du parc privé**

Normandie : 22,0 %

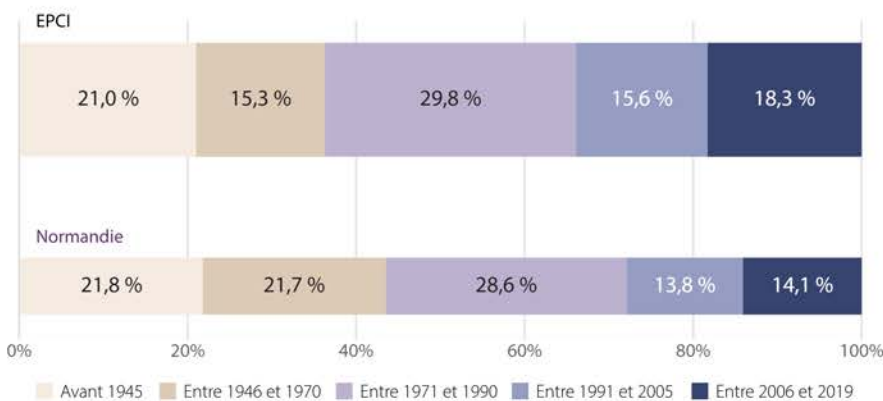


**16,2 %**

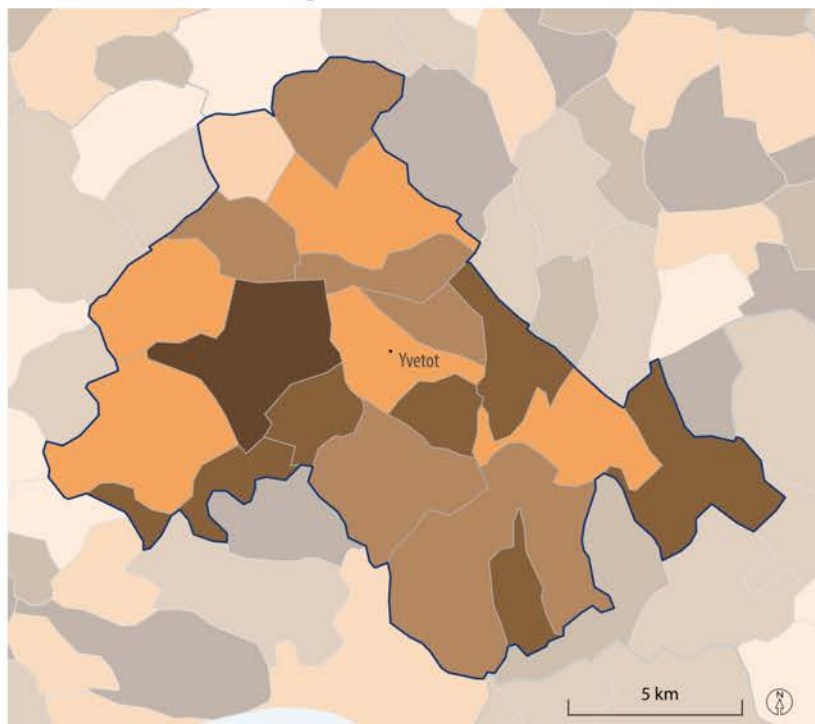
**Locataires du parc social**

Normandie : 17,8 %

## Période d'achèvement des résidences principales



Évolution du nombre de logements entre 2011 et 2022 - Yvetot Normandie



Taux d'évolution du nombre de logements par commune entre 2011 et 2022

- supérieur à 20 %
- 15 à 20 %
- 10 à 15 %
- 5 à 10 %
- 0 à 5 %

Éléments de contexte

- Commune siège de l'EPCI
- Périmètre de l'EPCI
- Autre intercommunalité



Sources : INSEE, RP 2011 et 2022 / Icem7  
Réalisation : AURH (SCap 2025)

| Un équilibre des prix proche de la moyenne |

Prix médian des biens dans l'EPCI en 2024



Maison

**179 000 €** dans l'ancien

+11,9 % en 5 ans

Sur le marché de la maison neuve, les données sont insuffisantes pour calculer des médianes fiables.



Appartement

**101 500 €** dans l'ancien

+18,7 % en 5 ans

Sur le marché de l'appartement neuf, les données sont insuffisantes pour calculer des médianes fiables.

Source : Cerema - DV3F 2025.

Évolution du nombre de transactions au sein de l'EPCI entre 2019 et 2024



Le prix médian des maisons anciennes (179 000 €) est quasi identique à la moyenne normande (184 000 €). La progression des valeurs sur cinq ans (+11,9 %) est également comparable à la moyenne régionale. Le volume de transactions montre une certaine résilience mais reste légèrement décroissant en raison de la conjoncture actuelle.

# MOBILITÉS

| Une centralité attractive qui fixe les ménages |

## Mobilité résidentielle entre 2021 et 2022



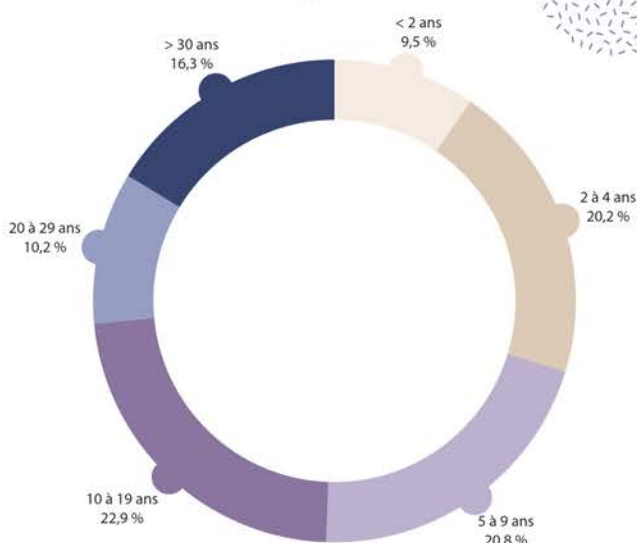
**95,5 %**  
des résidents habitaient  
l'EPCI un an auparavant



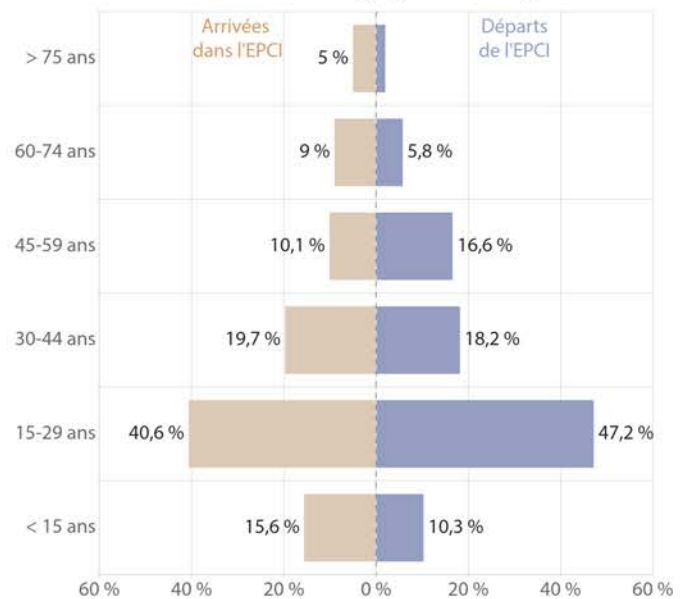
**1 164** arrivées en 1 an  
**1 124** départs en 1 an

Source : Insee, RP2022, traitement AURH.

## Ancienneté d'emménagement dans le logement actuel



## Arrivées et départs selon la classe d'âge (2021-2022)



Ce territoire affiche un bilan migratoire légèrement positif (1 164 arrivées pour 1 124 départs), confirmant son rôle de pôle d'attractivité. Les flux sont dominés par les jeunes de 15 à 29 ans (40,6 % des arrivées), bien que les départs dans cette tranche soient également élevés (47,2 %), signe d'une forte rotation liée au cycle

de vie (études, premier emploi). La part des emménagements récents est soutenue, traduisant le dynamisme du marché immobilier local. Yvetot Normandie réussit à capter une population nouvelle, compensant les départs naturels des jeunes adultes.

| Un carrefour dynamique où le train doit jouer un rôle clé |

### Origine et lieu de travail des actifs



#### Top 3 des origines des actifs n'habitant pas l'EPCI et y travaillant

Plateau de Caux : **24,4%**  
 Caux Seine agglo : **23,8%**  
 Métropole Rouen Normandie : **14,3%**

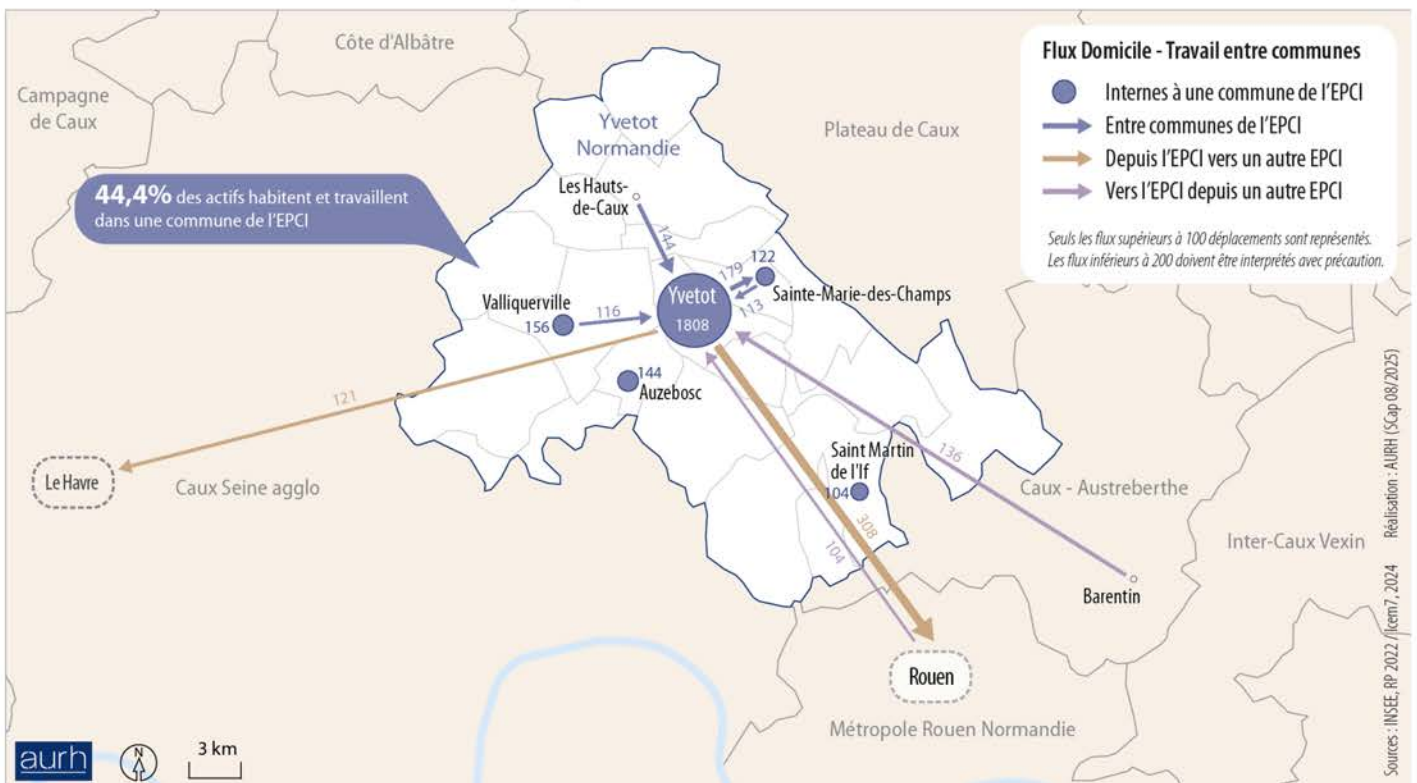
#### Top 3 des destinations des actifs habitant l'EPCI et travaillant à l'extérieur

Métropole Rouen Normandie : **33,9%**  
 Caux Seine agglo : **20,0%**  
 Le Havre Seine Métropole : **10,3%**

Source : Insee, RP2022, traitement AURH.

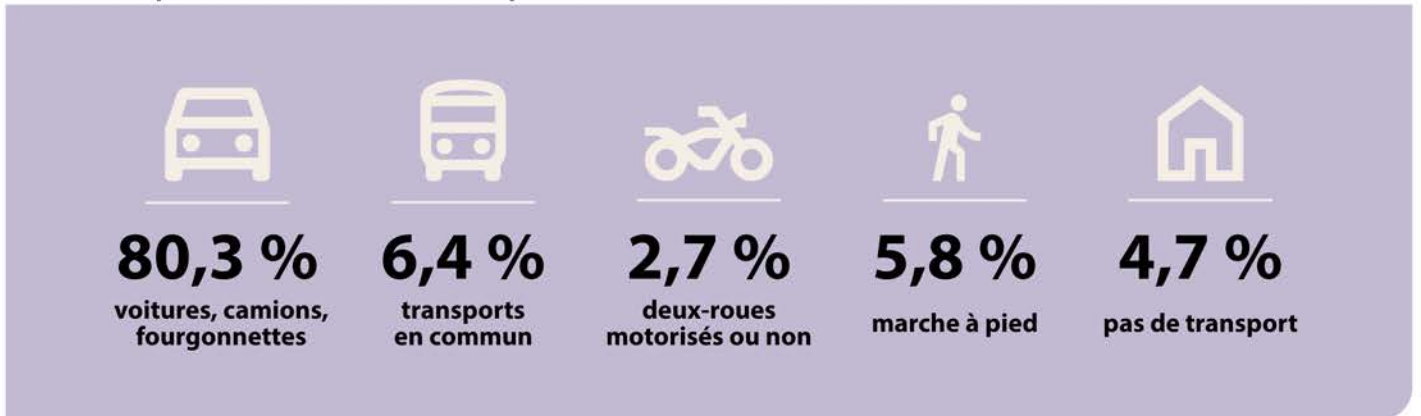
Yvetot joue un rôle de centralité intermédiaire efficace. Les flux sont quasi équilibrés entre entrants (5 991) et sortants (6 346), autour de 5 076 actifs stables. Si Rouen attire 34 % des sortants, Yvetot rayonne sur son propre bassin, attirant des actifs des intercommunalités de Plateau de Caux et de Caux Seine agglo, validant son statut de pôle relais.

### Mobilité Domicile - Travail depuis et/ou vers l'EPCI en 2022 Les principaux flux d'actifs entre communes



# MOBILITÉS

## Modes de déplacement des actifs de l'EPCI pour se rendre au travail

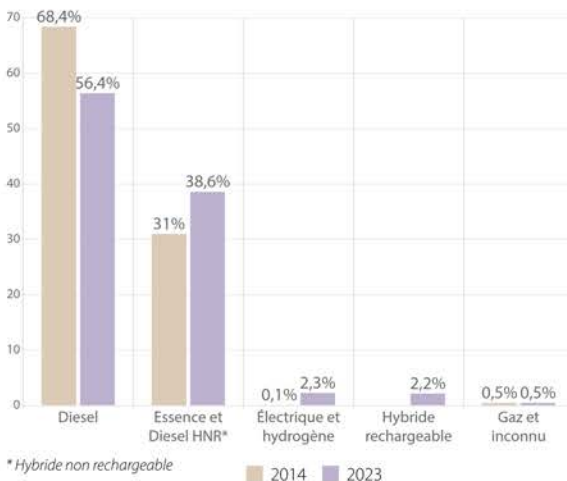


Source : Insee, RP2022 - SDES, traitement AURH.

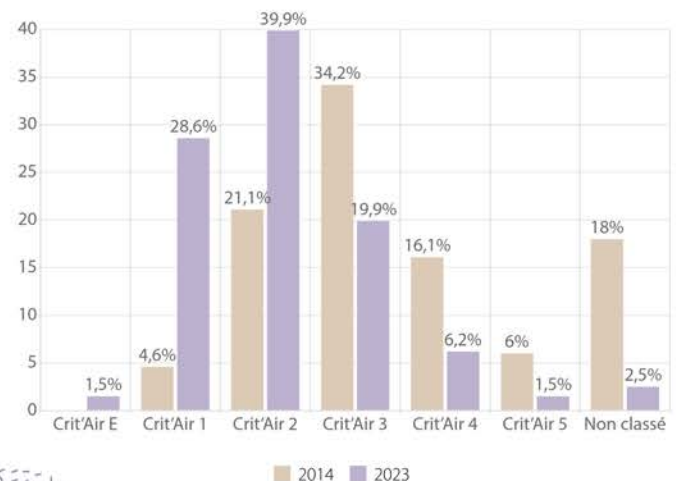
Si la voiture domine (80,4%), la part des transports en commun (6,4%) est la plus élevée de l'estuaire de la Seine, soulignant l'impact positif de la gare d'Yvetot sur les déplacements domicile-travail.

## Un pôle intermédiaire en phase de modernisation |

### Motorisation des véhicules légers immatriculés dans l'EPCI



### Crit'Air des véhicules légers immatriculés dans l'EPCI



Le territoire se situe dans une position médiane. Si le diesel (56,4%) reste au-dessus de la moyenne régionale, l'écart est moins creusé que dans les territoires ruraux profonds. La part de véhicules Crit'Air 1 (28,6%) est quasi identique à la moyenne normande, signe que le pôle urbain d'Yvetot favorise

un certain renouvellement. Les véhicules très anciens se raréfient, et l'émergence des hybrides et électriques (2,2% cumulés) montre que la transition est amorcée, bien que la dépendance au thermique reste la norme structurelle.

# ENVIRONNEMENT ET PAYSAGE

| Un plateau agricole sillonné de vallées et vallons secs orientés vers la Seine |

Unités de paysage - Yvetot Normandie



- Le Pays de Caux
- Les petites vallées affluentes de la Seine
- Les vallées littorales

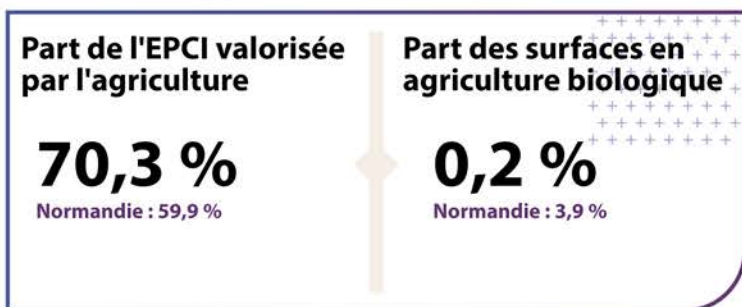
Éléments de contexte

- Commune siège de l'EPCI
- Périmètre de l'EPCI
- Autre intercommunalité



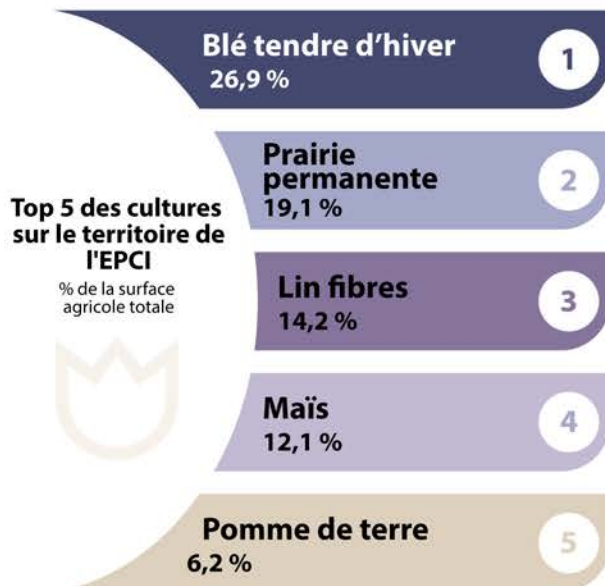
Sources : DREAL Normandie, 2010 / Icem7 / IGN Route 500, 2021  
Réalisation : AURH (J.B. SCap 2025)

| Une agriculture dominant l'occupation du sol mais très peu de bio |



Source : RPG 2025.

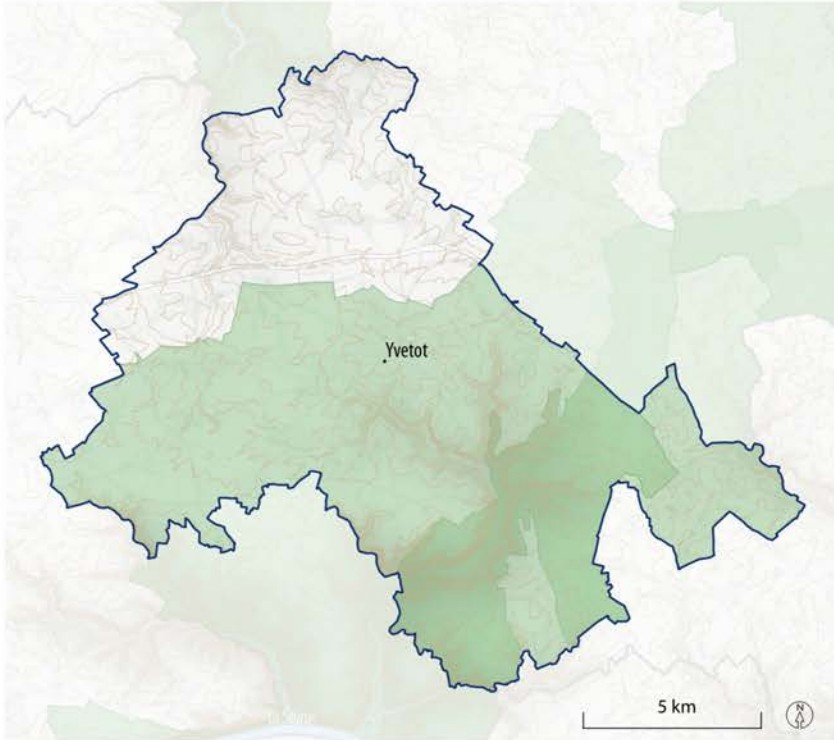
Les grandes cultures dominent le paysage agricole, laissant assez peu de place aux prairies, qui représentent 19,1 % de la superficie agricole du territoire. L'agriculture biologique est très peu présente puisqu'elle ne valorise que 0,2 % des superficies agricoles.



# ENVIRONNEMENT ET PAYSAGE

| L'eau, entre ressource à ménager sur le plateau et risque à considérer dans les vallées |

## Risques naturels majeurs - Yvetot Normandie



### Plans de prévention des risques naturels du territoire

■ Plan de prévention des risques naturels inondation

Les PPRN sont représentés par agrégation des géométries communales 2025, sur la base de la composition définie au sein de la base GASPAR.

### Éléments de contexte

— Isolignes de 10 mètres

• Commune siège de l'EPCI

□ Périmètre de l'EPCI

□ Autre intercommunalité



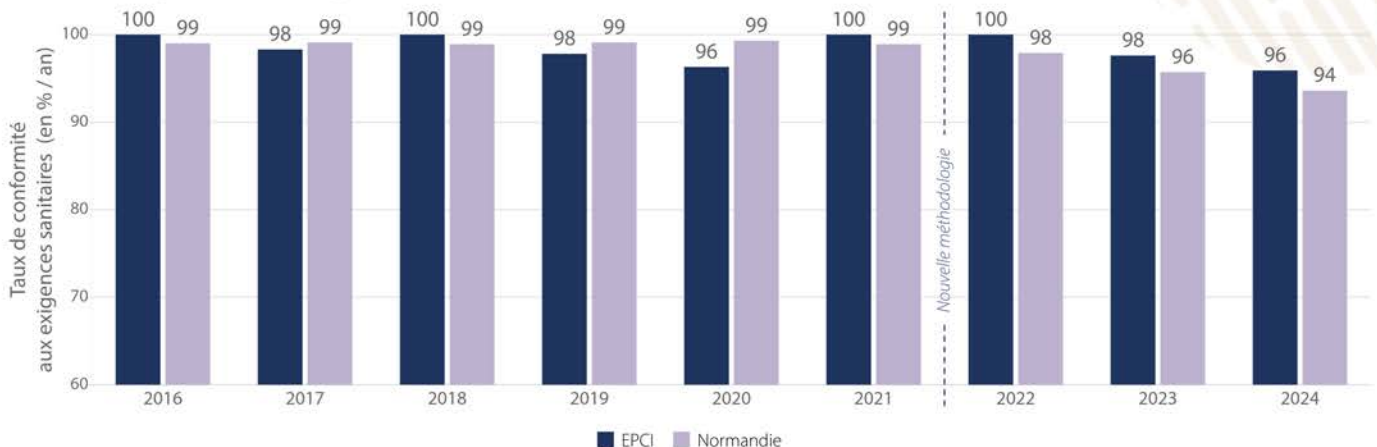
Sources : MTE - Base GASPAR, 2025 / IGN BD Alti et Topo, 2024 / WMS - Positron  
Traitement et réalisation : AURH (JBK / JB / SCap 2025)

Le territoire est confronté au risque inondation au niveau des vallées affluentes de la Seine. Il est concerné en grande partie par le plan de prévention des risques naturels inondation Rançon Fontenelle englobant Yvetot, et en lisière sud par le PPRN inondation Austreberthe Saffimbec.

À noter : d'autres risques ne faisant pas l'objet d'un plan de prévention peuvent être présents sur le territoire.

Une qualité de l'eau distribuée sur le territoire variable mais plutôt bonne jusqu'en 2022, en baisse depuis 2023 mais légèrement supérieure à la moyenne de la qualité de l'eau livrée en Normandie en 2024. Pour information, le spectre des éléments réglementaires analysés a été élargi à partir de 2021 avec l'intégration progressive de nouveaux paramètres.

## Évolution de la qualité de l'eau potable distribuée



Sources : Ministère chargé de la santé - ARS - SISE Eaux, traitement AURH.

# ÉNERGIE ET DÉCARBONATION

| Le bois collectif, moteur de la production locale |

## Production énergétique renouvelable



**170 GWh** en 2023

Normandie : 12 378 GWh

**+43 % en 10 ans**

Normandie : +59 %

La production s'élève à 170 GWh en 2023. La filière biomasse, notamment le bois collectif et industriel, domine le mix énergétique local. Le territoire affiche une hausse de 43 %, proche de la croissance régionale (+59 %).

Sources : ORECAN - Biomasse Normandie - 2023\_v1.2, traitement AURH.

## Top 3 des productions énergétiques renouvelables par filière dans l'EPCI en 2023 (en GWh)



| Un bilan carbone relativement équilibré |

## Émissions de gaz à effet de serre en tonnes équivalent CO<sub>2</sub> en 2021



**197 336 tonnes**

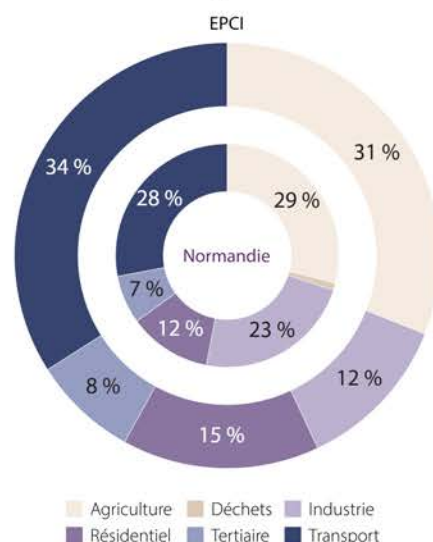
0,7 % des émissions normandes

**7,5 tCO<sub>2</sub>eq/habitant**

Normandie : 8,6 tCO<sub>2</sub>eq/habitant

Les émissions par habitant (7,5 tCO<sub>2</sub>eq) se situent sous la moyenne régionale. La structure des émissions est relativement équilibrée entre les transports (34 %) et l'agriculture (31 %), le résidentiel complétant le trio des secteurs les plus émetteurs.

## Émissions de GES par secteur en 2021



Sources : ORECAN - Atmo Normandie - Inventaire version 4.1.0, traitement AURH.

# ÉCONOMIE

| Un tissu économique tertiarisé et dynamique |

## Nombre d'emplois



**11 015** en 2022  
+14,5 % en 11 ans  
Normandie : +0,9 %

## Établissements actifs employeurs

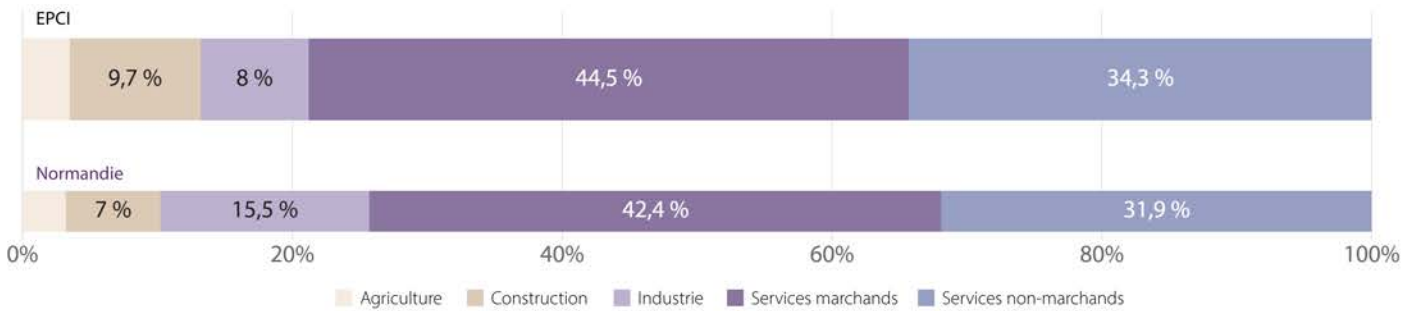


**923** en 2023

Le territoire enregistre une croissance de l'emploi de 14,5 %, bien supérieure à la moyenne régionale (+0,9 %). L'activité est principalement tertiaire, avec 45 % des emplois dans les services marchands et 34 % dans le non-marchand.

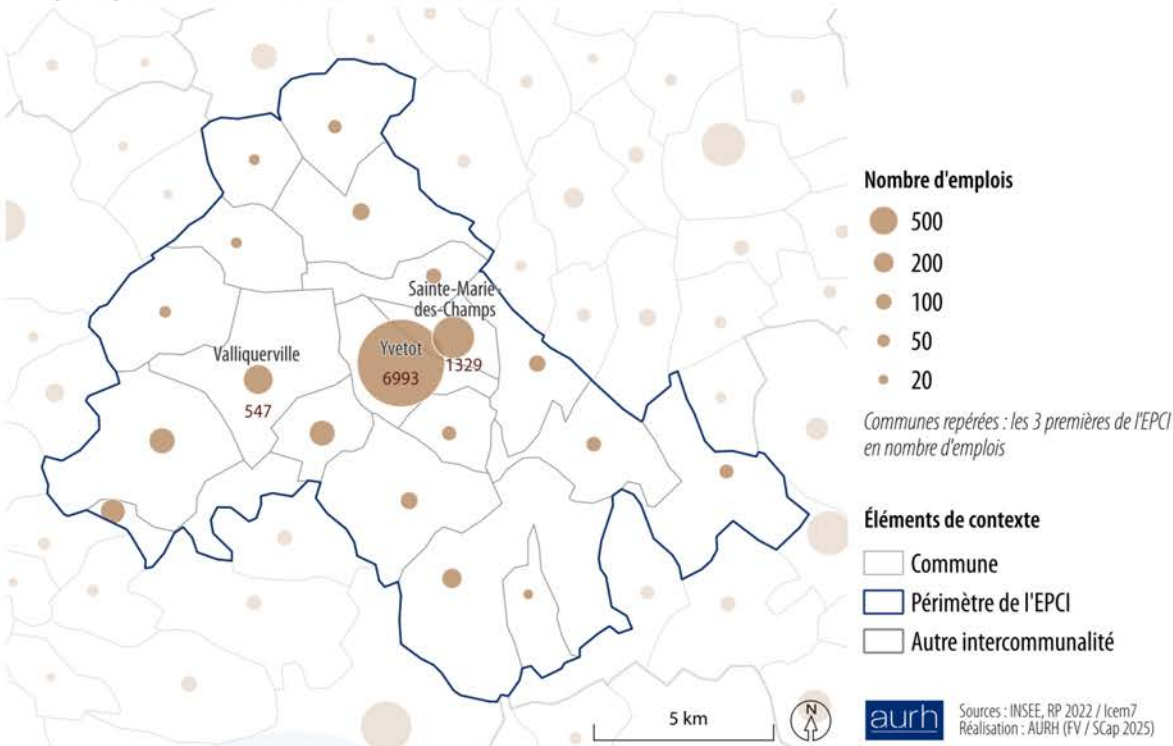
Sources : Insee, RP2011 et RP2022, Insee FLORES 2023, traitement AURH.

## Part des emplois par secteur d'activité en 2022



Services marchands : commerce, transport et services divers. Services non-marchands : administration publique, enseignement, santé et action sociale.

## Emplois par commune en 2022 - Yvetot Normandie



# TOURISME

| Une activité touristique stable et locale |

## Nombre d'emplois en lien avec le tourisme dans l'EPCI



**346** en 2024  
**4 % des emplois salariés privés**  
 Normandie : 6 %

Le tourisme est une activité économique secondaire avec 346 emplois, soit 4 % de l'emploi salarié privé du territoire. L'activité est stable depuis 2019 (+1 %) et massivement orientée vers la restauration, qui représente 88 % des emplois du secteur, loin devant l'hébergement.

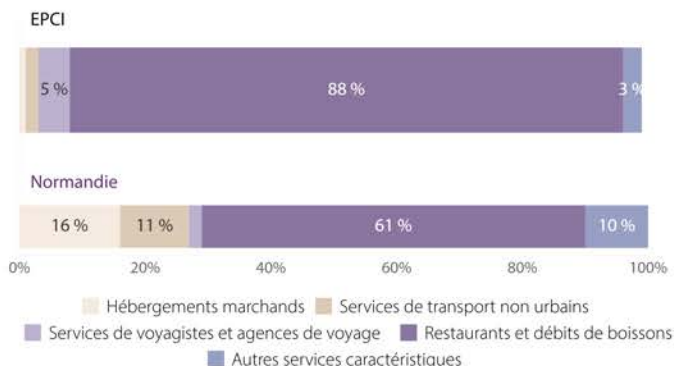
## Nombre de lits des hébergements collectifs touristiques\*



**100** en 2025

Sources : Insee 2025, URSSAF ACOSS 2024, traitement AURH.

## Typologie des emplois touristiques en 2024

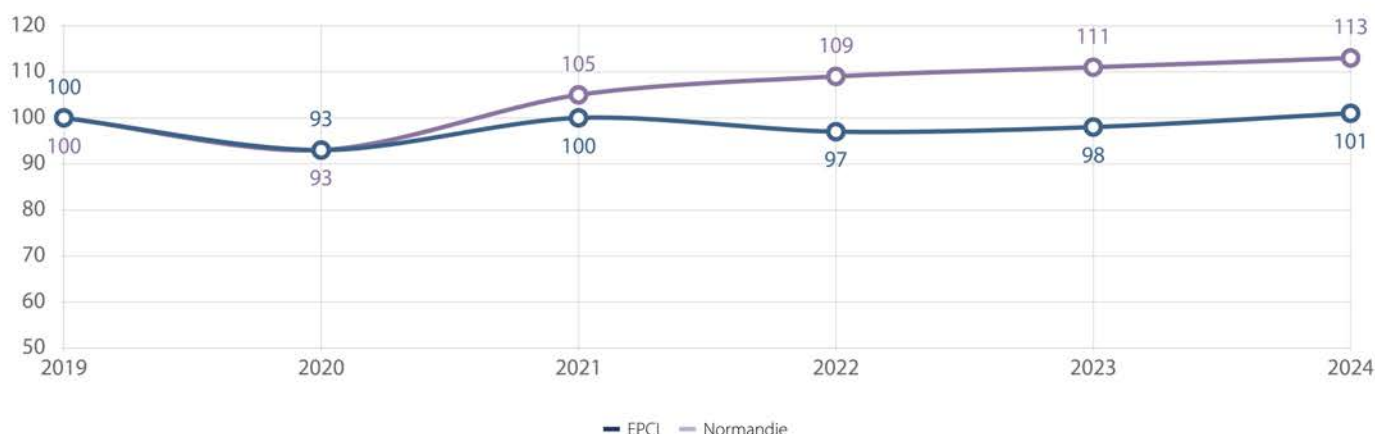


## Répartition de la capacité d'accueil par type d'hébergement collectif touristique en 2025\*



\* Hors résidences secondaires et meublés de tourisme classés.

## Évolution annuelle des emplois touristiques (base 100 en 2019)




# FONCIER

| Centralité et partage de la contrainte |

## Répartition de l'occupation du sol à l'échelle de l'EPCI

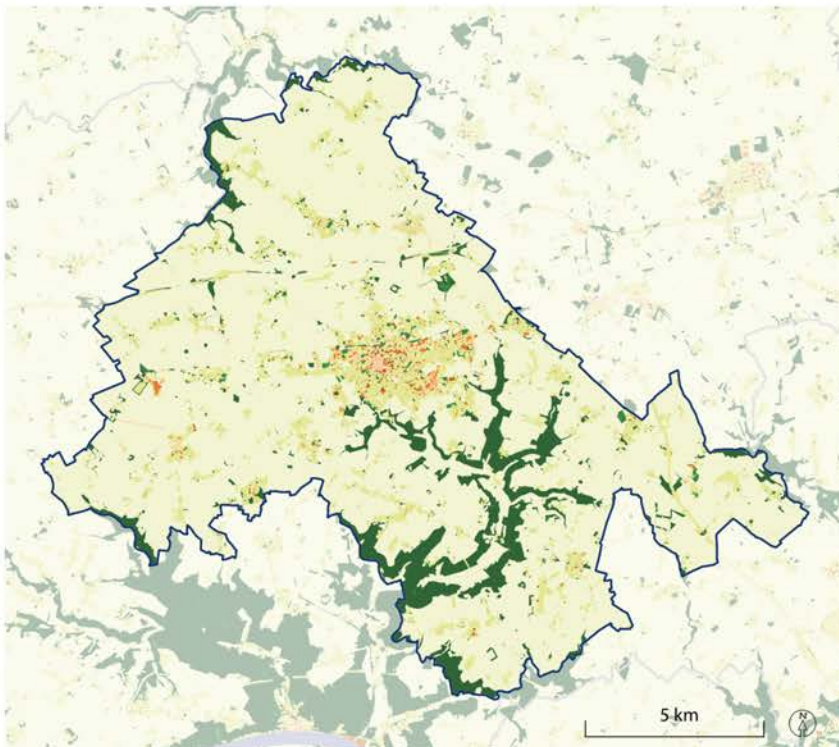
 **86 %**  
d'ENAF

 **6 %**  
d'espaces bâtis  
et imperméabilisés

Le territoire s'organise autour d'Yvetot et des espaces boisés de la vallée de la Rançon où s'installe la D89. Les espaces agricoles s'étendent sur le reste du territoire avec une occupation en village des espaces urbanisés. Entre les deux décennies précédentes, nous observons une diminution de 37 % de la surface artificialisée.

Sources : CFF 2022, OCS GE 2022, traitement AURH.

## Gradients de neutralité des sols - Yvetot Normandie



**Éléments de contexte**

- Périmètre de l'EPCI
- Autre intercommunalité

aurh

Sources : IGN, OCSGE - 2022/IGN, BD Topo - 2024  
Réalisation : AURH (AL / SCap 2025)

**ENAF consommés**  
entre 2011 et 2020  
Échelle du SCoT

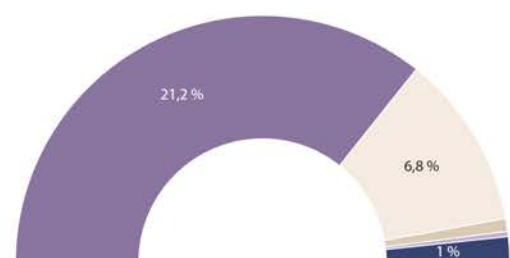
**395 ha**

**Objectif de réduction\***  
2021-2030  
Échelle du SCoT

**-57,8 %**  
soit -167 ha

## Répartition de la consommation d'ENAF entre 2011-2020

Échelle du SCoT



■ Habitat ■ Activité économique ■ Équipements publics ■ Mixte ■ Autres

\* Incluant la surface de 15 % affectée à l'enveloppe foncière mutualisée à l'échelle régionale.

# [ Définitions ]

**Recensement de la population rénové** : depuis 2004, le recensement repose sur une collecte d'informations annuelles concernant, successivement, toutes les communes de moins de 10 000 habitants et 40 % des logements des communes de plus de 10 000 habitants au cours d'une période de 5 ans. En raison de la méthode de collecte de données, les résultats du recensement rénové ne se comparent correctement entre eux que sur des périodes espacées d'au moins 5 ans. Du fait de la crise sanitaire de la Covid-19, l'enquête annuelle de recensement qui devait se tenir en 2021 a été reportée en 2022. Il est dès lors recommandé de faire des comparaisons entre deux millésimes distants d'au moins 6 ans pour les recensements 2019 à 2023 inclus.

## SOCIÉTÉ

**Le solde naturel** est la différence entre le nombre de naissances et le nombre de décès enregistrés au cours d'une période.

**Le solde migratoire** apparent est la différence entre le nombre de personnes entrées sur un territoire donné et le nombre de personnes qui en sont sorties au cours de la période considérée. Il est obtenu par différence entre la variation totale de la population au cours de la période considérée et le solde naturel.

**La population active** regroupe les personnes en emploi et les personnes à la recherche d'un emploi.

**Les demandeurs d'emploi en fin de mois** sont les personnes inscrites à France Travail et ayant une demande en cours au dernier jour du mois. Les inscrits à France Travail sont regroupés en cinq catégories. Les trois premières catégories regroupent les inscrits tenus de faire des actes positifs de recherche d'emploi et sont classés selon l'exercice d'une activité au cours du mois :

- 】 Catégorie A : sans emploi ;
- 】 Catégorie B : ayant exercé une activité réduite courte (78 heures ou moins) ;
- 】 Catégorie C : ayant exercé une activité réduite longue (plus de 78 heures).

**Le revenu disponible par unité de consommation (UC)**, ou niveau de vie, est le revenu du ménage divisé par le nombre d'unités de consommation du ménage (1 UC pour le premier adulte du ménage, 0,5 UC pour les autres personnes de 14 ans ou plus et 0,3 UC pour les enfants de moins de 14 ans). Le revenu disponible est composé des revenus d'activité, des revenus du patrimoine, des transferts en provenance d'autres ménages et des prestations sociales (y compris les pensions de retraite et les indemnités de chômage) nets des impôts directs.

**Le rapport interdécile** est le rapport du 9<sup>e</sup> au 1<sup>er</sup> décile de revenu. Il met en évidence l'écart entre le revenu des 10 % des ménages les plus aisés et des 10 % les plus modestes.

**Le taux de pauvreté** correspond au pourcentage de la population dont le niveau de vie est inférieur au seuil de pauvreté (60 % de la médiane des niveaux de vie français).

## MOBILITÉS

**La vignette Crit'Air** (certificat qualité de l'air) permet de classer les véhicules en fonction de leurs émissions de polluants atmosphériques, selon la

norme européenne d'émissions (norme Euro) et leur type de motorisation (essence, diesel, électrique, etc.).

Il y a 6 vignettes, du Crit'Air E (ou Crit'Air 0) au Crit'Air 5. Plus le numéro de la vignette est élevé, plus le véhicule est considéré comme polluant. Les véhicules non-classés sont ceux immatriculés avant le 1<sup>er</sup> janvier 1997 (essence et diesel).

## ENVIRONNEMENT ET PAYSAGE

**La détermination de l'orientation technico-économique (Otex)** d'une exploitation s'appuie sur le calcul de la production brute standard (PBS), qui représente la production potentielle en euros d'une exploitation, fonction des unités de surface pour les productions végétales et du nombre d'animaux pour les productions animales.

**Taux de conformité global de l'eau potable distribuée** : rapport, pour une année donnée, entre le nombre de prélèvements conformes aux exigences physico-chimiques et bactériologiques et le nombre total de prélèvements analysés sur la même période.

**Qualité de l'eau potable distribuée** : elle est calculée sur la base des contrôles sanitaires réalisés sur la qualité de l'eau potable distribuée en Normandie entre 2016 et 2025. La réglementation exige que cette eau soit conforme pour deux types d'analyse : bactériologique (recherche de germes, bactéries, parasites) et physico-chimique (recherche de polluants, pesticides, nitrates, métaux lourds, etc.). La qualité de l'eau potable distribuée calculée prend en compte uniquement les prélèvements qui ont donné lieu à des analyses exigeant que les deux soient conformes.

**Risques naturels majeurs** : ils sont révélés par l'existence de plans de prévention des risques naturels (PPRN) créés par la loi du 2 février 1995, qui constituent aujourd'hui des instruments essentiels de l'action de l'État afin de réduire la vulnérabilité des personnes et des biens. Les PPRN approuvés font l'objet d'un règlement s'appliquant aux documents d'urbanisme.

#### TOURISME

**Le calcul des emplois touristiques** repose sur une méthodologie établie par le groupe de travail des indicateurs du tourisme responsable, fédéré par ADN Tourisme. Cette méthodologie identifie 25 activités caractéristiques du tourisme.

#### FONCIER

**L'artificialisation** d'un sol est définie comme l'altération durable de tout ou partie de ses fonctions écologiques, en particulier de ses fonctions biologiques, hydriques et climatiques, ainsi que de son potentiel agronomique par son occupation ou son usage (article 192 de la loi Climat et résilience).

**L'artificialisation nette des sols** est définie comme le solde de l'artificialisation et de la renaturation des sols constatées sur un périmètre et sur une période donnée.

**La consommation des espaces naturels, agricoles et forestiers** (ENAF) est entendue comme la création ou l'extension effective d'espaces urbanisés sur le territoire concerné (article 194 de la loi Climat et résilience).

**Le schéma régional d'aménagement, de développement durable et d'égalité des territoires** (SRADDET) est un document de planification qui, à l'échelle régionale, précise la stratégie, les objectifs et les règles fixés par la Région dans plusieurs domaines de l'aménagement du territoire. En Normandie, il prescrit l'objectif de réduction de la consommation d'ENAF pour la décennie 2021-2030. Cet objectif est territorialisé par PLUi ou SCoT, à partir de la consommation de la décennie précédente en incluant une part aux projets d'intérêt régional.

**La cartographie de la consommation foncière** (CCF) développée par l'établissement public foncier de Normandie est la base de données de référence choisie par les territoires pour la mise en œuvre et le suivi des

mesures de sobriété foncière. Elle recense sur le territoire normand les consommations bâties, non bâties et semi-artificialisées. L'Agence présente dans ce document les chiffres issus de cette donnée, en ne prenant en compte que les consommations avec une date et une période de consommation connues. La couche semi-artificialisée n'est pas prise en compte.

**L'occupation du sol à grande échelle** (OCS GE) est une base de données vectorielle de description de l'occupation et de l'usage du sol de l'ensemble du territoire métropolitain et des départements et régions d'outre-mer (DROM).



Édition et réalisation AURH

L'AURH est une association d'intérêt public. Elle accompagne les élus et les partenaires dans leurs projets d'aménagement du territoire.

Agence d'urbanisme  
Le Havre -  
Estuaire de la Seine

39 rue d'Iéna  
76600 Le Havre  
aurh@aurh.fr

**aurh.fr**  
**[02 35 42 17 88]**