

# PORTRAIT DE TERRITOIRE



---

## COMMUNAUTÉ DE COMMUNES TERRE D'AUGE

### Données clés

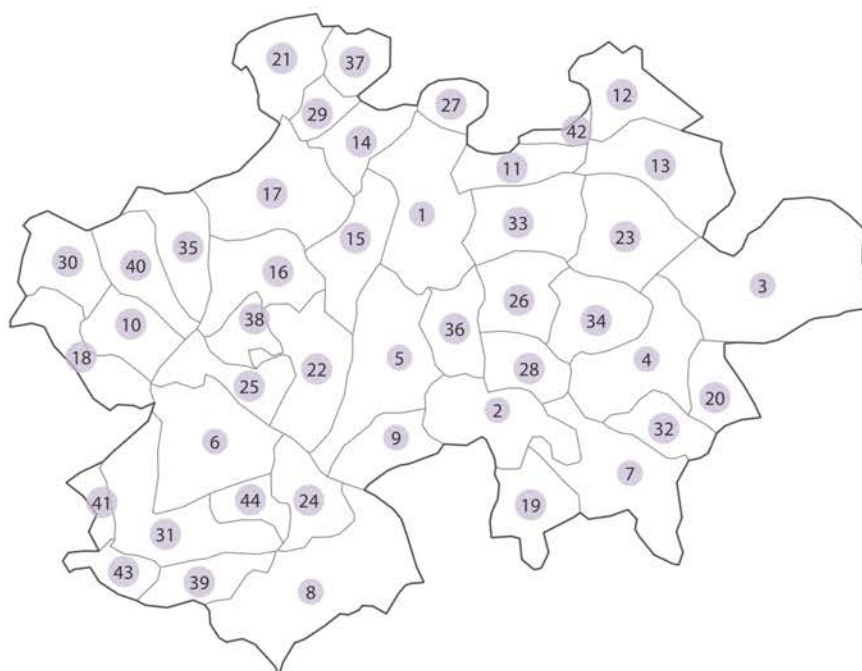
Découvrez le portrait synthétique de l'intercommunalité à travers une sélection d'indicateurs clés, issus des différents observatoires de l'AURH.

Février 2026





## | Terre d'Auge |


**Nombre d'habitants par commune** (Source : INSEE - RP 2022)

1 / Pont-l'Évêque	5 116	16 / Beaumont-en-Auge	387	31 / Auvillars	224
2 / Le Breuil-en-Auge	959	17 / Saint-Étienne-la-Thillaye	381	32 / Le Brévedent	203
3 / Bonneville-la-Louvet	822	18 / Danestal	379	33 / Saint-Julien-sur-Calonne	172
4 / Blangy-le-Château	781	19 / Norolles	350	34 / Le Mesnil-sur-Blangy	164
5 / Saint-Hymer	668	20 / Le Faulq	325	35 / Glanville	158
6 / Bonnebosq	659	21 / Bonneville-sur-Touques	323	36 / Pierrefitte-en-Auge	154
7 / Saint-Philbert-des-Champs	650	22 / Clarbec	321	37 / Englesqueville-en-Auge	113
8 / Manerbe	545	23 / Les Authieux-sur-Calonne	276	38 / Drubec	111
9 / Le Torquesne	529	24 / Formentin	268	39 / La Roque-Baignard	105
10 / Annebault	502	25 / Valsemé	264	40 / Bourgeauville	101
11 / Surville	474	26 / Manneville-la-Pipard	262	41 / Repentigny	101
12 / Saint-Benoît-d'Hébertot	467	27 / Tourville-en-Auge	258	42 / Vieux-Bourg	91
13 / Saint-André-d'Hébertot	450	28 / Fierville-les-Parcs	236	43 / Léaupartie	87
14 / Saint-Martin-aux-Chartrains	427	29 / Canapville	231	44 / Le Fournet	76
15 / Reux	406	30 / Branville	225		



# SOMMAIRE

<b>SOCIÉTÉ</b>	<b>8</b>
<b>HABITAT</b>	<b>14</b>
<b>MOBILITÉS</b>	<b>16</b>
<b>ENVIRONNEMENT ET PAYSAGE</b>	<b>19</b>
<b>ÉNERGIE ET DÉCARBONATION</b>	<b>21</b>
<b>ÉCONOMIE</b>	<b>22</b>
<b>TOURISME</b>	<b>23</b>
<b>FONCIER</b>	<b>24</b>

# PRÉAMBULE

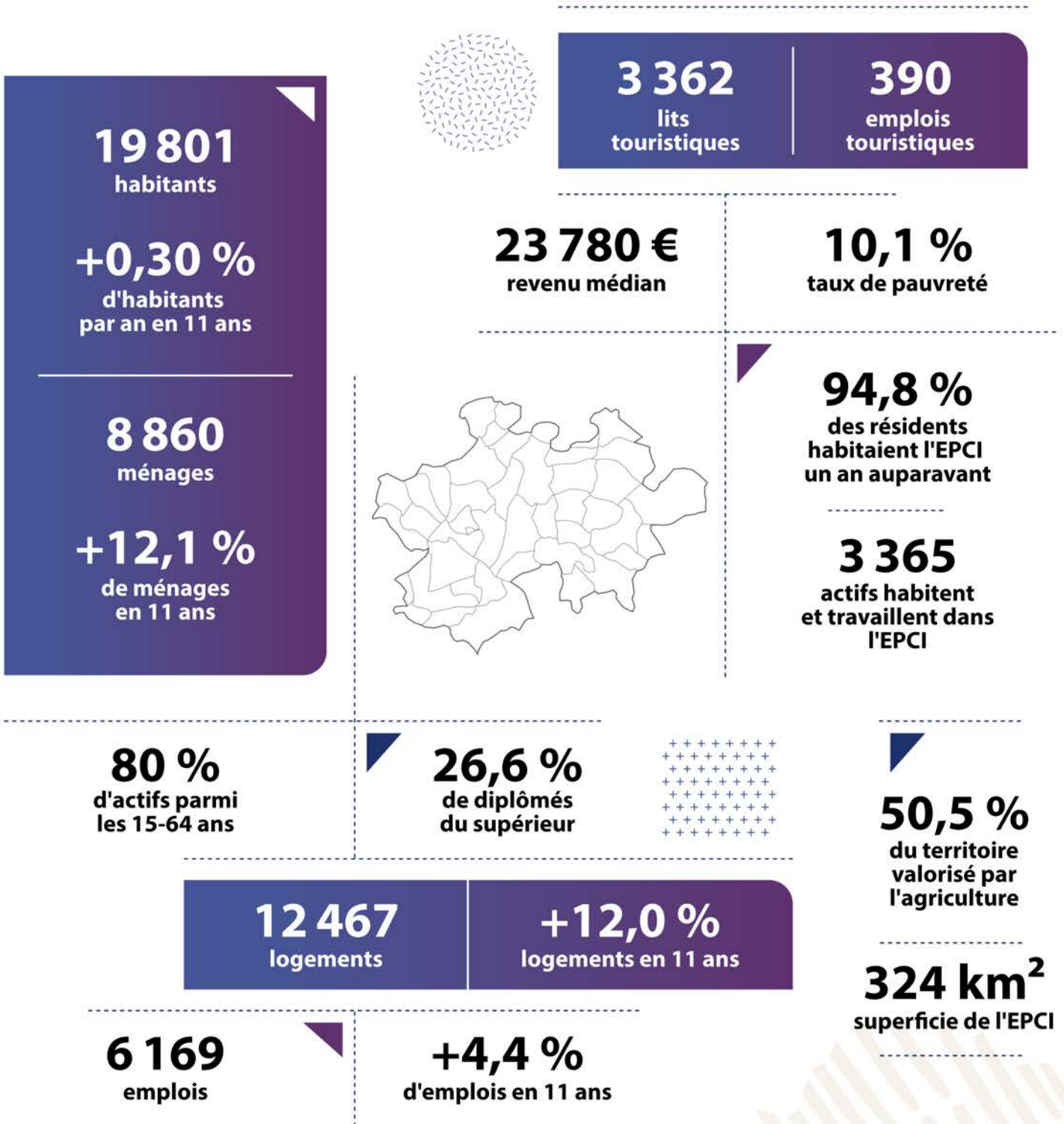
Découvrez le portrait synthétique de l'intercommunalité à travers une sélection d'indicateurs clés, issus des différents observatoires de l'Agence : société (démographie, socio-économie, services et équipements), habitat, mobilités, environnement et paysage, économie et tourisme, foncier.

Ces indicateurs, définis en concertation avec les partenaires de l'AURH, offrent une lecture des grands enjeux du territoire. Le document met en lumière les spécificités de l'intercommunalité ainsi que les dynamiques à l'œuvre. Des cartographies viennent enrichir l'analyse en illustrant la diversité des situations au sein de chaque territoire.

Retrouvez les portraits de territoire des 18 intercommunalités du périmètre d'étude de l'Agence sur notre site internet.



# CHIFFRES CLÉS



^ Sources : Insee, RP2011 et RP2022, Insee-DGFIP-Cnaf-Cnav-Ccma Filosofi 2021, RPG 2020, OCS GE 2022, Insee 2025, URSSAF ACOSS 2024.  
< Sources : BD Ortho, Région Normandie.

# SOCIÉTÉ

| Une hausse de la population durant la dernière décennie |

## Nombre d'habitants de l'EPCI



**19 801** en 2022  
**19 150** en 2011

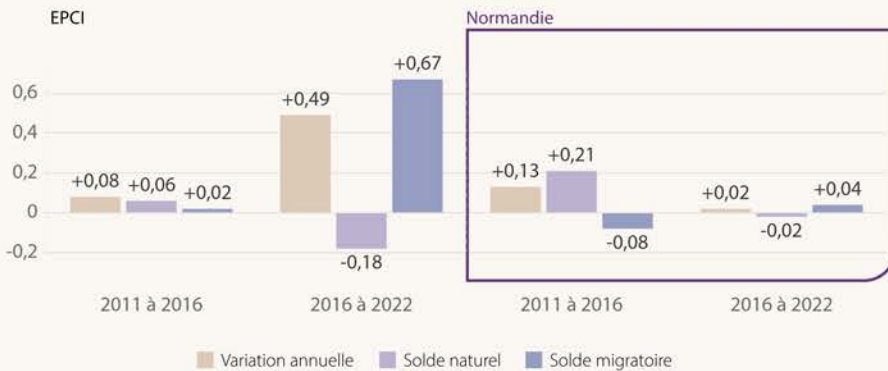


**+0,3 %** par an  
**entre 2011 et 2022**  
Normandie : +0,1 %

La population de Terre d'Auge s'établit à 19 801 habitants au recensement de 2022, soit une hausse annuelle de 0,3% par rapport à 2011.

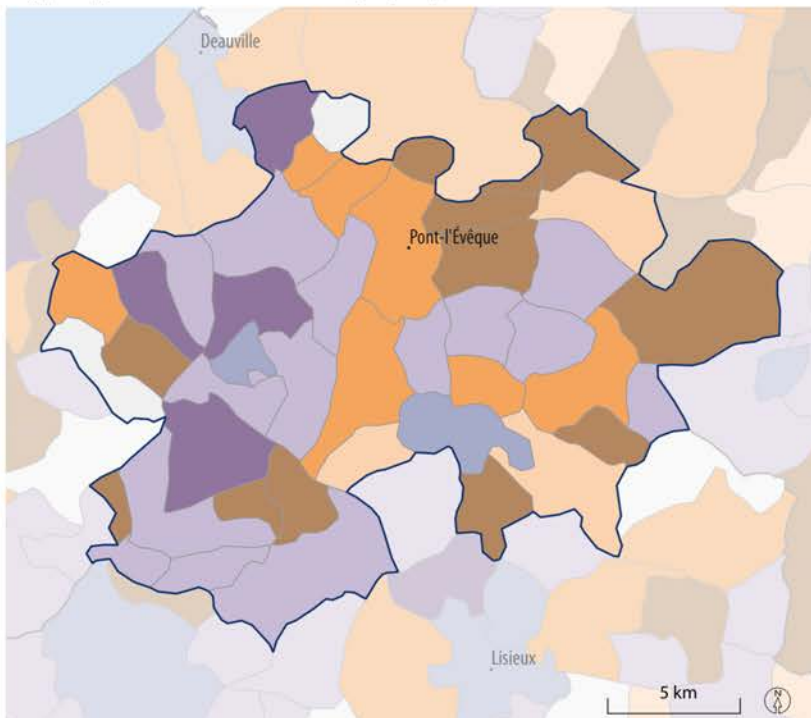
Sources : Insee, RP2011, RP2016 et RP2022 - État civil, traitement AURH.

## Variation annuelle moyenne de la population due aux soldes naturel et migratoire entre 2011 et 2022 (en %/an)



Entre 2011 et 2016, le territoire enregistre une stabilité démographique, puis une reprise de la croissance entre 2016 et 2022. Sur la période récente, la hausse de population s'explique par un solde migratoire excédentaire (davantage d'entrants que de sortants du territoire), qui compense le solde naturel déficitaire (davantage de décès que de naissances).

## Typologie des évolutions démographiques des communes entre 2016 et 2022 - Terre d'Auge



- aux excédents naturel et migratoire
  - à l'excédent migratoire
  - à l'excédent naturel
  - stabilité relative
  - au déficit naturel
  - au déficit migratoire
  - aux déficits naturel et migratoire
- } Croissance due  
} Décroissance due

### Éléments de contexte

- Commune siège de l'EPCI
- Périimètre de l'EPCI
- Autre intercommunalité

| Un vieillissement de la population un peu plus rapide qu'en moyenne régionale |

### Part des habitants de plus de 60 ans



**32,4 %** en 2022

**+6,5 points** en 11 ans

Normandie : +5,0 points

### Nombre de ménages

**8 860** en 2022

**+12,1 %** en 11 ans

Normandie : +7,5 %

Sources : Insee, RP2011 et RP2022, traitement AURH.

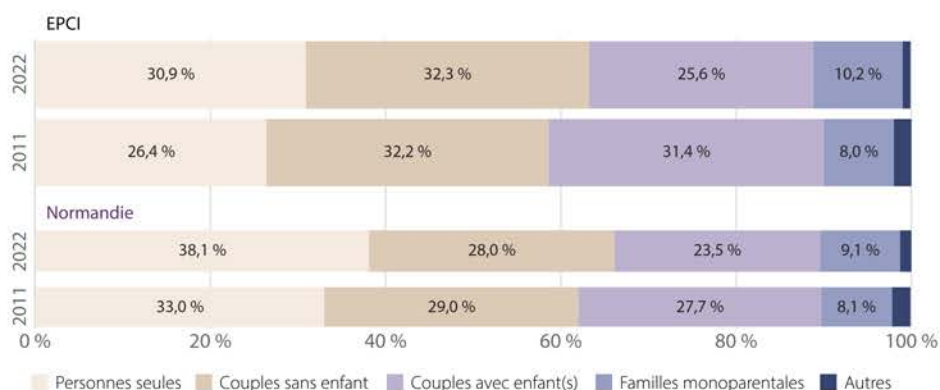
### Évolution de la population par classes d'âge entre 2011 et 2022



Les plus de 60 ans représentent 32,4 % de la population en 2022. Leur proportion augmente, tandis que la part de toutes les autres classes d'âge diminue. Le vieillissement de la population s'opère à un rythme un peu plus rapide qu'en moyenne régionale. Ce phénomène va s'amplifier dans les années à venir, principalement en raison de l'avancée en âge des générations du baby-boom.

| Une hausse du nombre de ménages |

### Évolution de la composition des ménages entre 2011 et 2022



Le nombre de ménages progresse durant la dernière décennie. Ceci s'explique par la hausse de la population, mais aussi par la réduction de la taille des ménages (de 2,39 en 2011 à 2,2 en 2022), en raison du vieillissement de la population et des changements de modes de cohabitation. La part des personnes seules se renforce, tandis que celle des couples avec enfants recule.

# SOCIÉTÉ

| Une structure socioprofessionnelle qui évolue |

## Part des actifs parmi les 15-64 ans



**80,2 %** en 2022

Normandie : 74,8 %

## Demands d'emploi (catégories ABC)



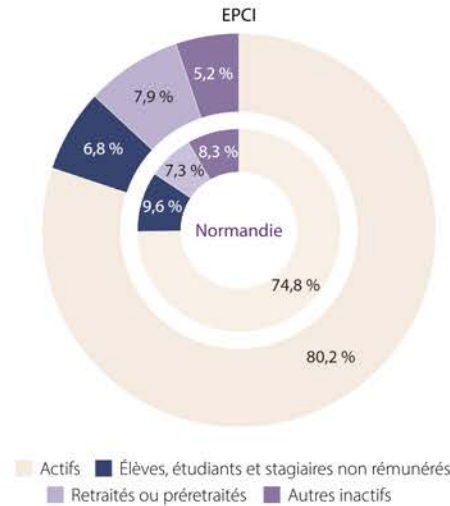
**1 053** au 30 juin 2025

-3,5 % en 1 an\*

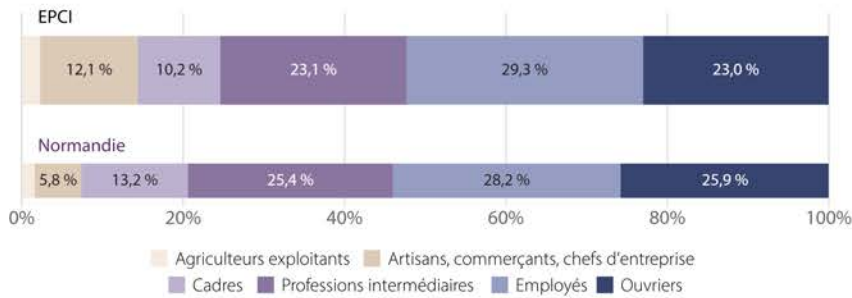
Normandie : +2,6 %

Sources : Insee, RP2022, France travail STMT - données brutes, traitement AURH.

## Population de 15 à 64 ans selon l'activité en 2022



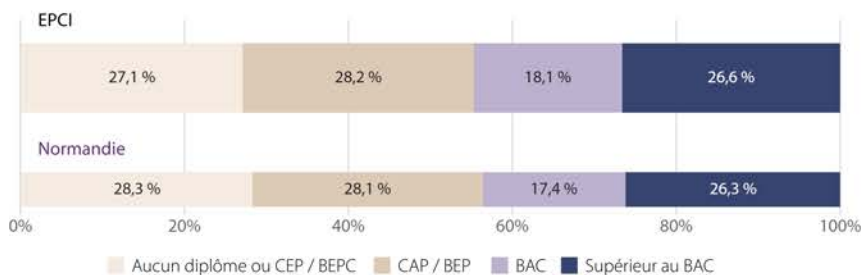
## Population active de 15 à 64 ans selon la catégorie socioprofessionnelle en 2022



Le territoire se distingue par une plus forte présence des artisans, commerçants et chefs d'entreprise. La structure socioprofessionnelle du territoire évolue : les cadres et les professions intermédiaires progressent durant la dernière décennie (respectivement +0,9 et +1 point). En parallèle, les employés et les ouvriers reculent (-1,8 et -2,9 points), à l'image des tendances régionales.

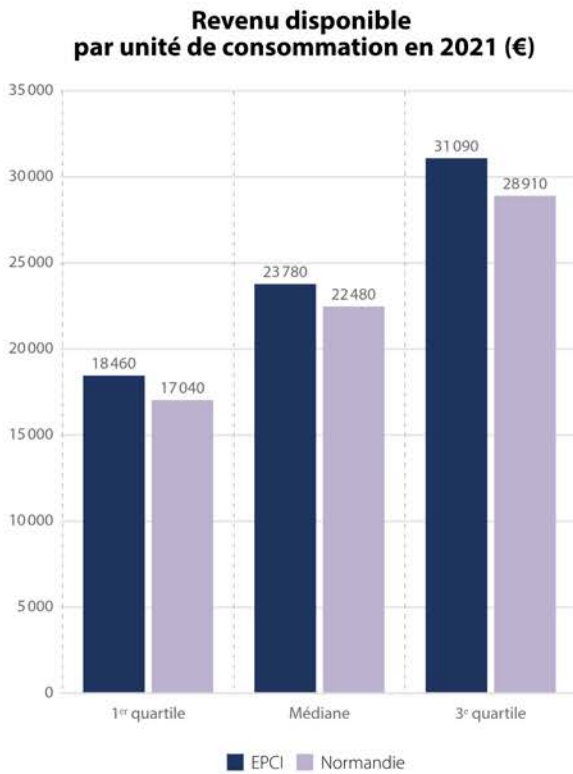
| Une progression des niveaux de diplôme, en particulier dans le supérieur |

## Niveau de diplôme de la population non scolarisée en 2022



La montée en qualification des actifs s'accompagne d'une évolution des diplômes. Bien qu'une majorité de la population ne possède pas le bac, les non-diplômés reculent par rapport à 2011 (-12 points, contre -10 points en Normandie). La proportion de bacheliers et de diplômés du supérieur augmente, avec une forte dynamique pour ces derniers (+8,1 points, contre +6,7 points en région).

| Un niveau de revenu plus élevé qu'en moyenne régionale |



**Rapport interdécile**

**3,0**  
en 2021

Normandie : 3,0

**Taux de pauvreté au seuil de 60 %**

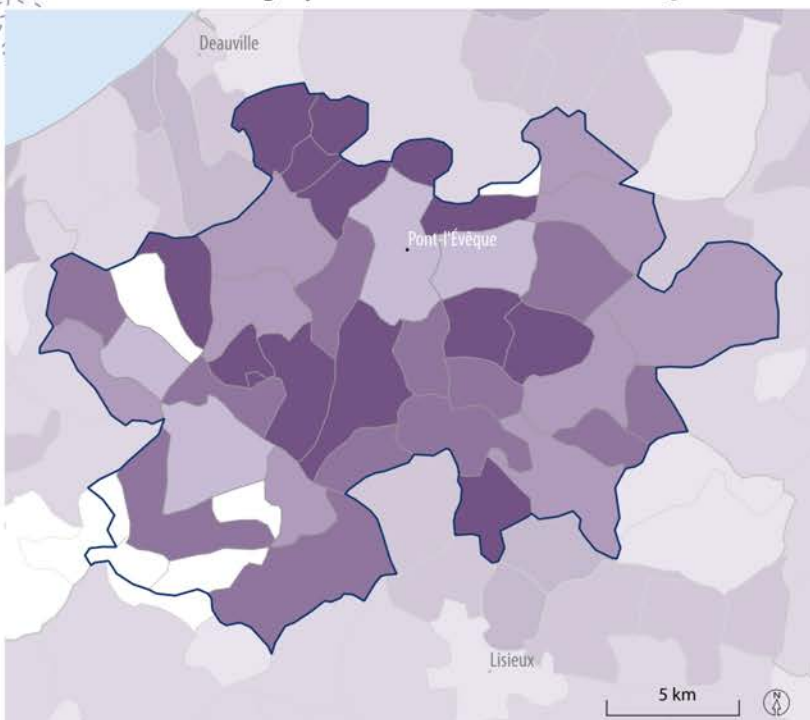
**10,1 %**  
en 2021

Normandie : 13,7 %

Le niveau de vie médian des habitants de Terre d'Auge atteint 23 780 € en 2021, un montant supérieur à la moyenne régionale (22 480 €). Ce constat ne doit cependant pas masquer les disparités du territoire. Les 25 % de ménages les plus modestes ont un niveau de vie bien plus bas (18 460 €). Les 10 % les plus aisés gagnent 3 fois plus que les 10 % les plus modestes (comme en moyenne régionale). 10,1 % des ménages ont un niveau de vie inférieur au seuil de pauvreté français, un taux toutefois plus bas qu'en moyenne régionale, en baisse par rapport à 2018 (-0,6 pt).

Sources : Insee-DGFiP-Cnaf-Cnav-Ccmsa, Filosofi 2021.

Niveau de vie des ménages par commune en 2021 - Terre d'Auge



- Revenu médian disponible par unité de consommation**
- supérieur ou égal à 26 000 €
  - 24 000 à 26 000 €
  - 22 500 à 24 000 €
  - inférieur à 22 500 €
  - secret statistique

- Éléments de contexte**
- Commune siège de l'EPCI
  - Périmètre de l'EPCI
  - Autre intercommunalité

# SOCIÉTÉ

| Les équipements et services du territoire |

## Équipements sportifs, culturels et socioculturels



En 2024, Terre d'Auge compte 49 équipements sportifs et 8 équipements culturels. Le territoire enregistre un taux de couverture pour 1 000 habitants légèrement en dessous de la moyenne normande pour les équipements sportifs. Le territoire dénombre également 2 postes de police ou gendarmeries, 8 bureaux de poste ou relais et 1 maison France services. Concernant la scolarité, le nombre d'écoliers est en baisse durant la dernière décennie, à un rythme plus soutenu qu'en moyenne régionale, tandis que les effectifs de collégiens progressent.

\* Bibliothèque, cinéma, théâtre, conservatoire, musée, espace remarquable et patrimoine, etc.

Sources : Insee, BPE 2024, Ministère de l'Éducation nationale 2020-2024, traitement AURH.

## Services publics de proximité en 2024

Postes de police ou gendarmeries

2

Agences, bureaux ou relais postaux

8

Maison France services

1

## Évolution du nombre d'élèves scolarisés

	Nombre d'élèves à la rentrée 2024	Évolution 2020-2024
École	1 272	-6,8 %
Collège	505	+6,8 %
Lycée	-	-

| Une offre de soins complémentaire aux territoires voisins mais peu de pharmacies |

**Professionnels de santé (offre de soins primaires) et taux pour 1 000 habitants**

	EPCI		Normandie
	Nb	%o hab.	%o hab.
Médecins généralistes	14	0,71	0,80
Infirmiers libéraux (IDE)	23	1,16	1,29
Masseurs kinésithérapeutes	11	0,56	0,85
Officines de pharmacie	3	0,15	0,27

Sources : Insee, RP2022, BPE 2024, traitement AURH.

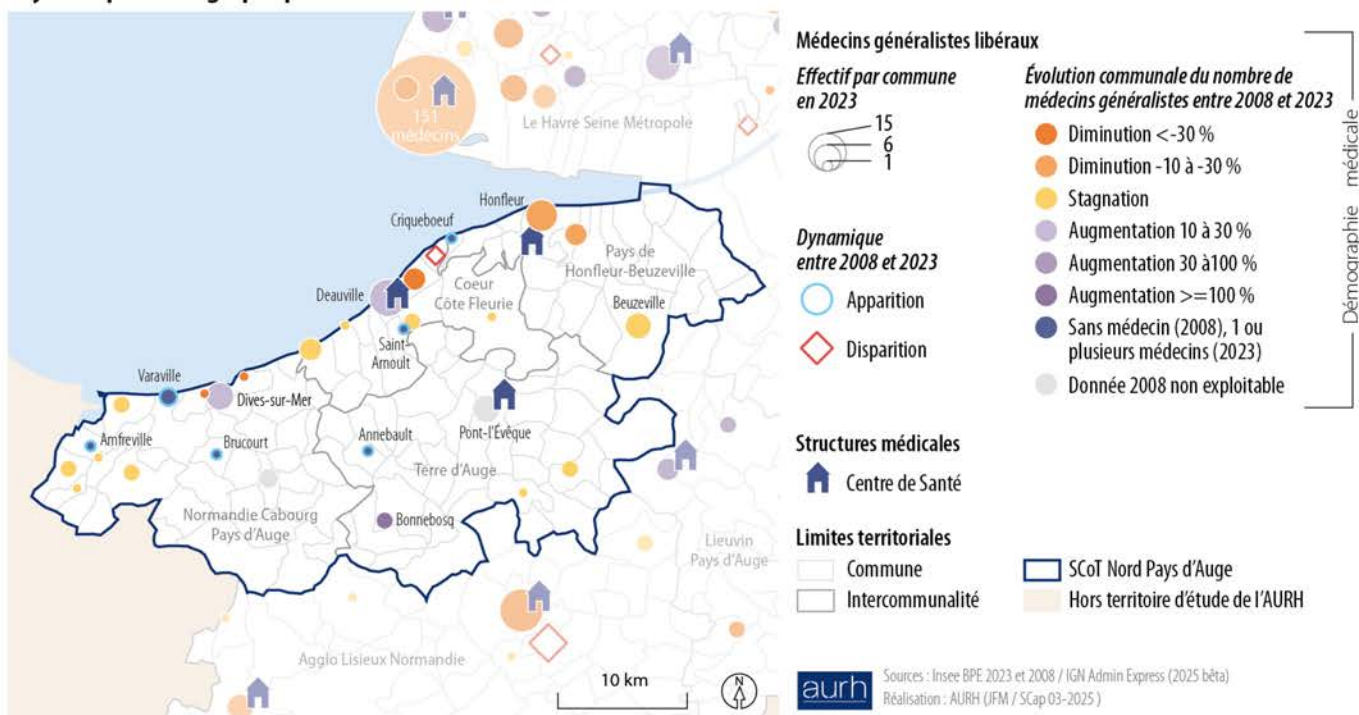
La Communauté de communes Terre d'Auge possède un petit centre hospitalier de soins de suite qui s'articule avec les territoires voisins dans la coordination des soins, en particulier Lisieux et la Côte Fleurie. L'intercommunalité est correctement dotée avec 14 médecins, 11 kinésithérapeutes et 23 infirmiers à domicile, une maison médicale et un laboratoire de biologie. Avec trois pharmacies, il en manque cependant deux pour s'approcher du taux d'équipement régional.

**Nombre d'équipements associés à l'offre de soins primaires**

-  **1** maison de santé
- 1** laboratoire de biologie médicale
- commune avec un radiologue

Source : BPE 2024, traitement AURH.

**Dynamique démographique médicale entre 2008 et 2023**



# HABITAT

| Le poids des résidences secondaires |

## Nombre de logements



**12 467** en 2022  
+12,0 % en 11 ans  
Normandie : +9,0 %

## Part des maisons

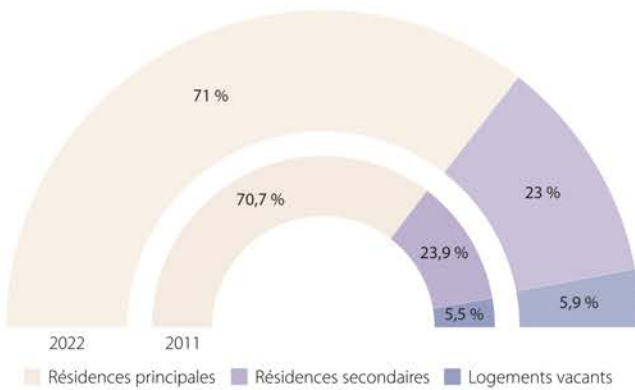


**86,4 %** en 2022  
Normandie : 66,1 %

Le nombre de logements de Terre d'Auge est de 12 467 en 2022. Le territoire affiche une hausse du nombre de logements de 12 % par rapport à 2011, supérieure à la moyenne normande. Il est principalement constitué de logements individuels. Les résidences principales représentent 71 % du parc de logements, un taux en dessous de la moyenne régionale. Les résidences secondaires représentent 23 %, bien au-dessus des 10 % normands, mais en baisse de 0,9 point par rapport à 2011. La vacance reste faible. Le taux de propriétaires (71,2 %) est particulièrement élevé.

Sources : Insee, RP2011 et RP2022, traitement AURH.

## Évolution des types de logements de l'EPCI entre 2011 et 2022



## Type d'occupation des résidences principales en 2022



**71,2 %** Propriétaires  
Normandie : 58,7 %



**18,2 %** Locataires du parc privé  
Normandie : 22,0 %

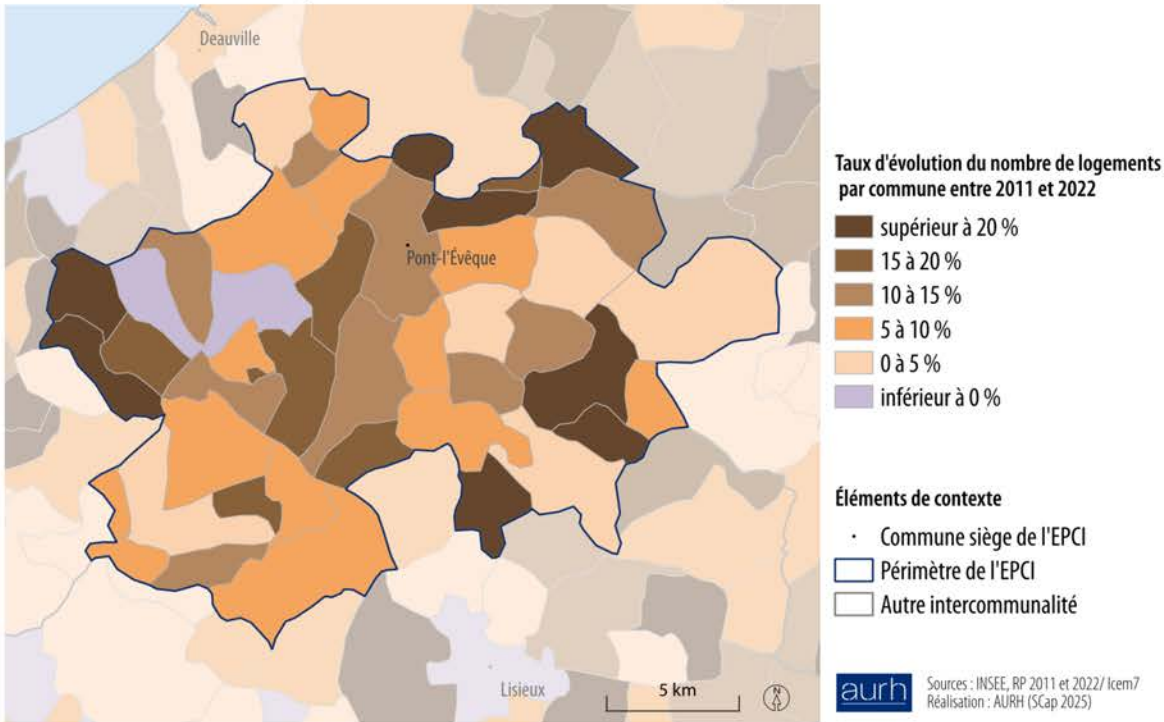


**7,7 %** Locataires du parc social  
Normandie : 17,8 %

## Période d'achèvement des résidences principales



Évolution du nombre de logements entre 2011 et 2022 - Terre d'Auge



| Une valorisation patrimoniale soutenue |

Prix médian des biens dans l'EPCI en 2024

**276 303 €** dans l'ancien  
+37,1 % en 5 ans

Maison

Sur le marché de la maison neuve, les données sont insuffisantes pour calculer des médianes fiables.



Appartement

Sur le marché des appartements anciens et neufs, les données sont insuffisantes pour calculer des médianes fiables.

Source : Cerema - DV3F 2025.

Évolution du nombre de transactions au sein de l'EPCI entre 2019 et 2024



Le marché de la maison ancienne se distingue par des prix élevés (276 303 €), très supérieurs à la moyenne normande. La demande soutient une valorisation rapide (37,1 %), presque 3 fois supérieure à la moyenne normande. Les volumes de vente résistent mieux ici que dans tous territoires voisins.

# MOBILITÉS

| Un territoire attractif pour les jeunes adultes |

## Mobilité résidentielle entre 2021 et 2022



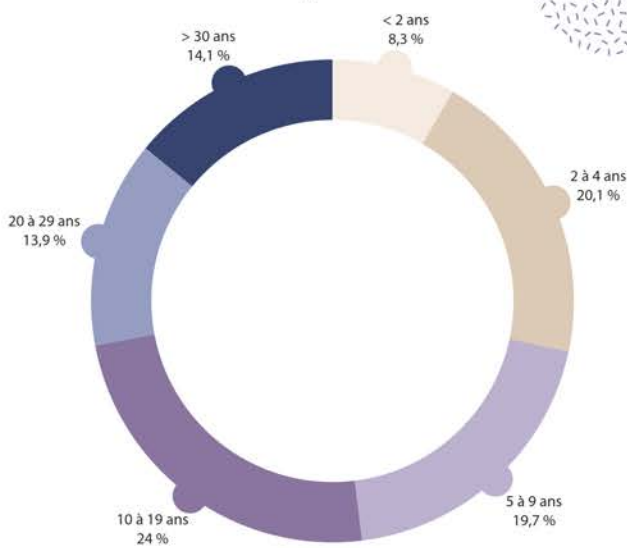
**94,8 %**  
des résidents habitaient  
l'EPCI un an auparavant



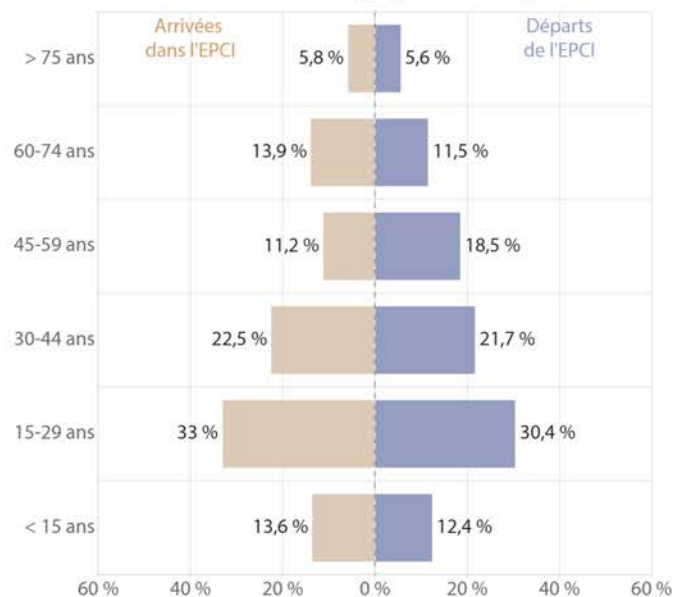
**1 013** arrivées en 1 an  
**918** départs en 1 an

Source : Insee, RP2022, traitement AURH.

## Ancienneté d'emménagement dans le logement actuel



## Arrivées et départs selon la classe d'âge (2021-2022)



Le territoire enregistre un peu plus d'arrivées (1 013) que de départs (918) en 1 an. La répartition par âge des entrants est encourageante : les 15-29 ans représentent un tiers des nouveaux arrivants. Il est surtout intéressant de noter qu'ils sont plus nombreux à s'installer qu'à quitter l'intercommunalité. Cela

conforte la capacité de Terre d'Auge à attirer de jeunes ménages ou actifs. L'ancienneté d'emménagement montre une population bien ancrée, avec une rotation modérée. L'enjeu pour ce territoire sera de conforter cette attractivité auprès des jeunes et de la transformer en installation durable.

| Une majorité des flux tournés vers l'extérieur |

### Origine et lieu de travail des actifs



#### Top 3 des origines des actifs n'habitant pas l'EPCI et y travaillant

Agglo Lisieux Normandie : **34,6%**  
 Pays de Honfleur-Beuzeville : **16,4%**  
 Lieuvin Pays d'Auge : **9,4%**

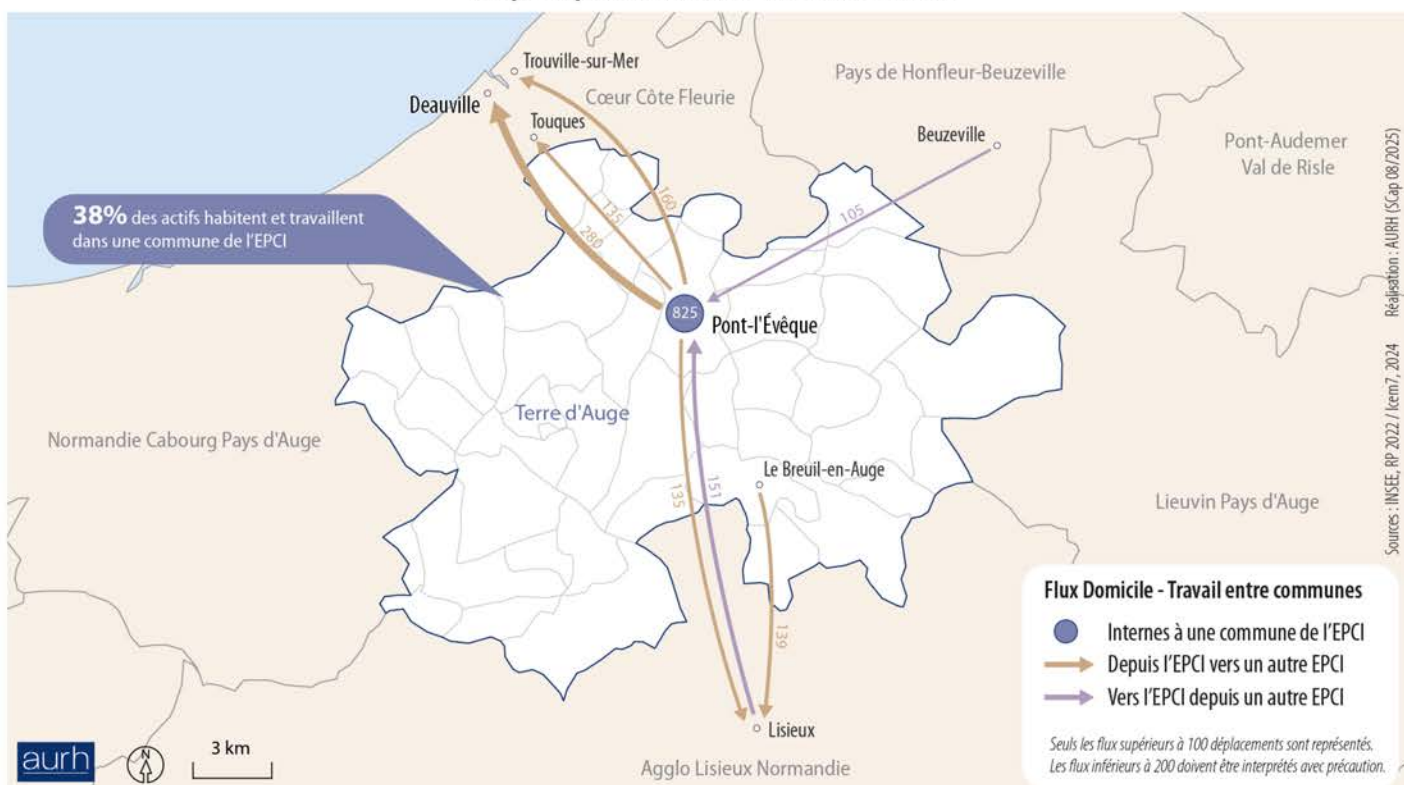
#### Top 3 des destinations des actifs habitant l'EPCI et travaillant à l'extérieur

Cœur Côte Fleurie : **38,3%**  
 Agglo Lisieux Normandie : **20,7%**  
 Pays de Honfleur-Beuzeville : **8,8%**

Source : Insee, RP2022, traitement AURH.

Avec 5 490 actifs sortants pour 3 365 stables, le territoire est structurellement tourné vers l'extérieur. Son attirance est marquée envers Cœur Côte Fleurie, qui absorbe 38 % de ses actifs sortants. L'emploi local attire peu (2 776 entrants), confirmant une fonction résidentielle de soutien aux zones touristiques et urbaines voisines (Lisieux).

### Mobilité Domicile - Travail depuis et/ou vers l'EPCI en 2022 Les principaux flux d'actifs entre communes



Sources : INSEE, RP 2022 / Icm7, 2024 Réalisation : AURH (Scap 08/2025)

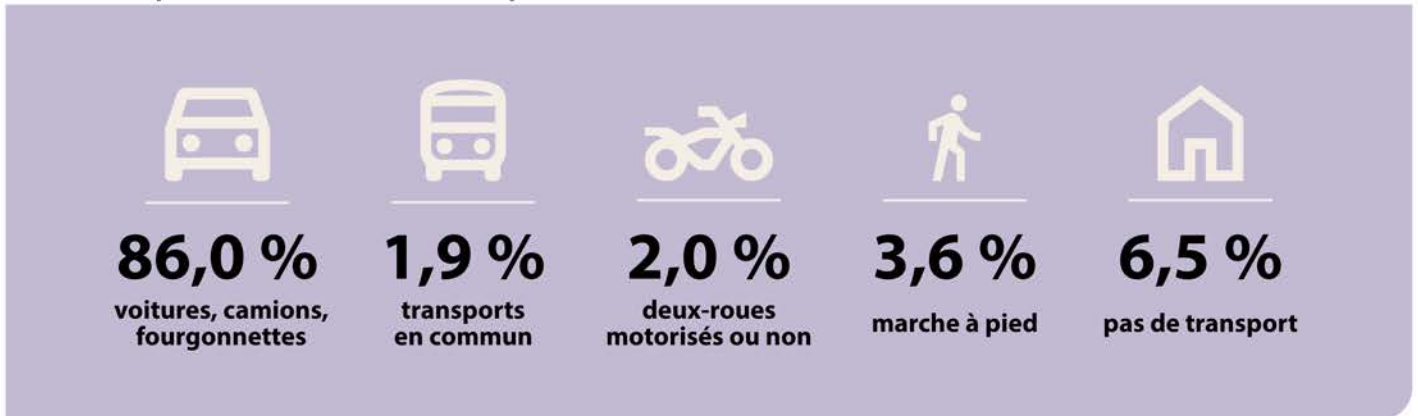
**Flux Domicile - Travail entre communes**

- Internes à une commune de l'EPCI
- ➔ Depuis l'EPCI vers un autre EPCI
- ➔ Vers l'EPCI depuis un autre EPCI

Seuls les flux supérieurs à 100 déplacements sont représentés. Les flux inférieurs à 200 doivent être interprétés avec précaution.

# MOBILITÉS

## Modes de déplacement des actifs de l'EPCI pour se rendre au travail

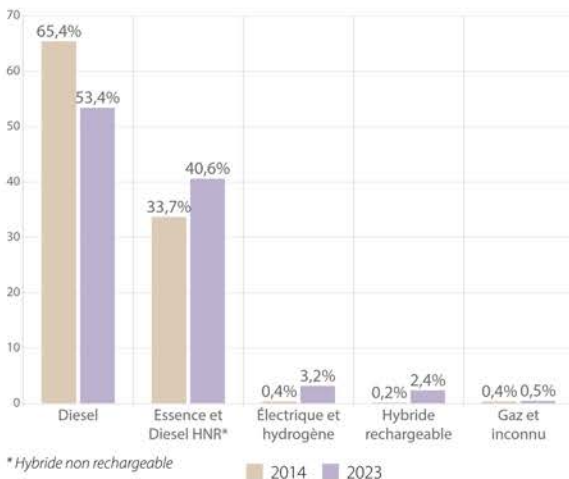


Source : Insee, RP2022 - SDES, traitement AURH.

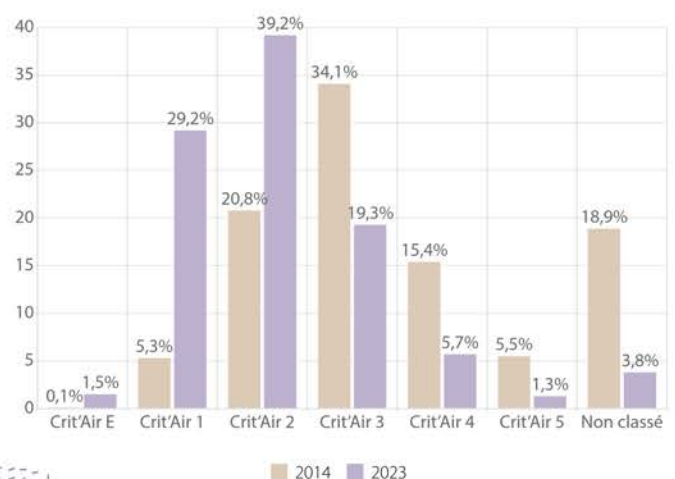
La voiture est le mode de transport de 86 % des actifs. Les modes doux et collectifs sont marginaux, une conséquence logique de l'habitat dispersé et des flux orientés vers des zones d'activités accessibles par la route.

## | Une transition progressive dans le sillage du littoral |

### Motorisation des véhicules légers immatriculés dans l'EPCI



### Crit'Air des véhicules légers immatriculés dans l'EPCI



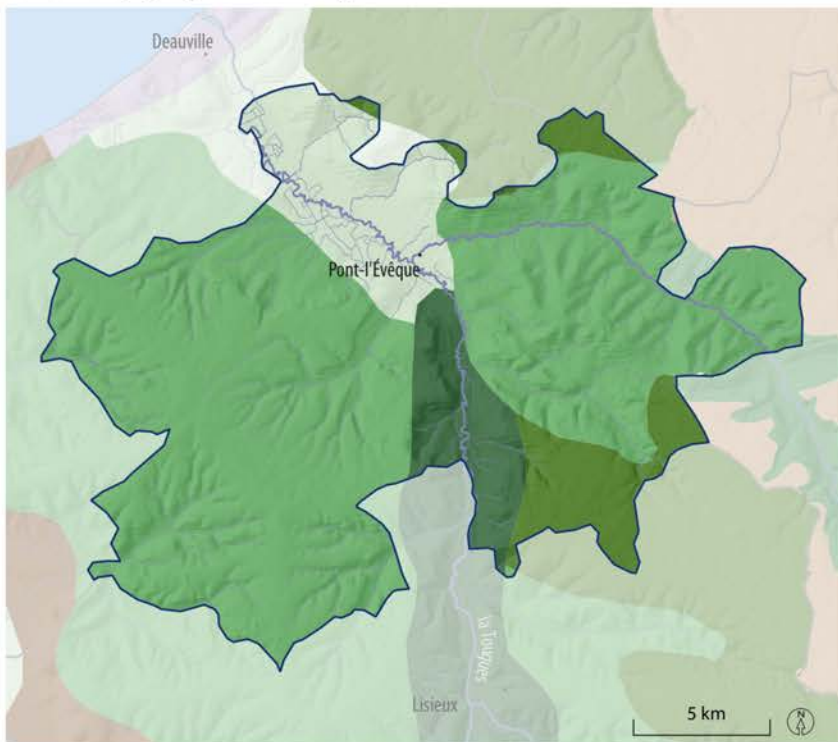
Le territoire affiche des indicateurs légèrement plus favorables que la moyenne des zones rurales, profitant sans doute de sa proximité avec la Côte Fleurie. Le diesel reste majoritaire (53,4 %) mais inférieur à la moyenne normande. La part des véhicules Crit'Air 1 (29,2 %) s'aligne sur le standard régional, signe d'un

renouvellement correct du parc. Cependant, la présence de véhicules Crit'Air 4 et 5 (7 %) rappelle les disparités internes au territoire. L'adoption des véhicules hybrides et électriques reste dans la norme, sans accélération particulière.

# ENVIRONNEMENT ET PAYSAGE

| Les marais de la vallée de la Touques, l'entrée dans le bocage du Pays d'Auge |

## Unités de paysage - Terre d'Auge



- Le Pays d'Auge septentrional : tableaux de versants et plateaux
- Le Pays d'Auge tabulaire
- Les grandes vallées augeronnes
- Les marais de la Touques

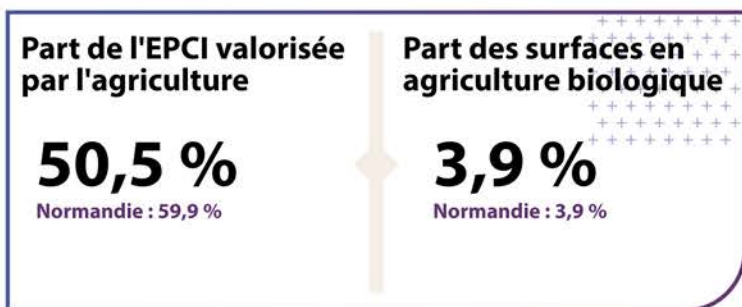
### Éléments de contexte

- Cours d'eau
- Commune siège de l'EPCI
- Périmètre de l'EPCI
- Autre intercommunalité



Sources : Conseil Régional de Basse-Normandie et Direction Régionale de l'Environnement, 2001 / kcem7 / IGN Route 500, 2021 Réalisation : AURH (JB, SCap 2025)

| Une agriculture dominée par l'élevage |



Source : RPG 2025.

### Top 5 des cultures sur le territoire de l'EPCI

% de la surface agricole totale



**Prairie permanente**  
70,5 %

1

**Maïs**  
9,8 %

2

**Blé tendre d'hiver**  
8,4 %

3

**Colza d'hiver**  
3,0 %

4

**Prairie temporaire**  
2,2 %

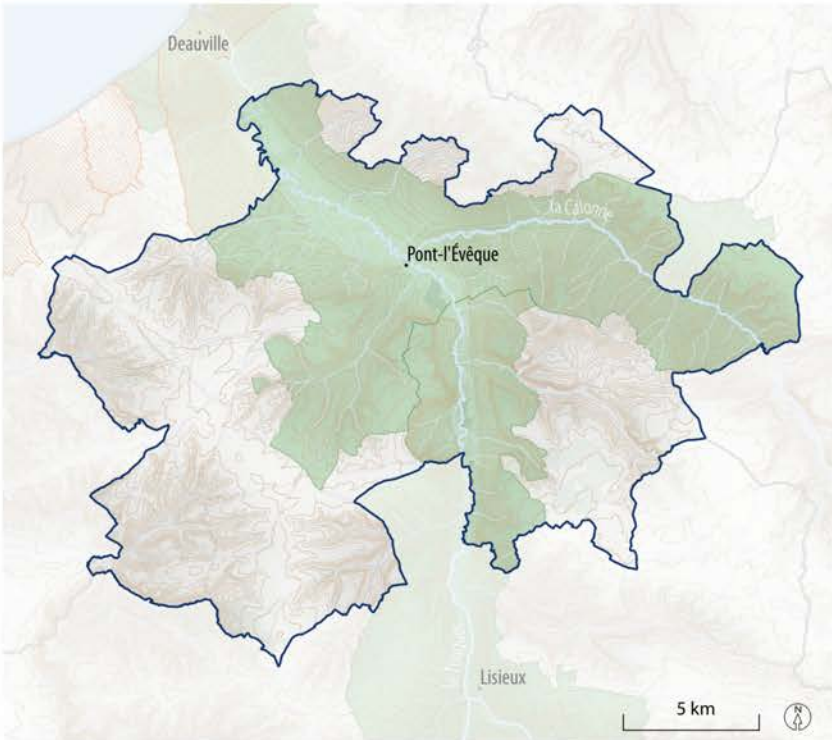
5

Le territoire est valorisé à 50,5 % par l'agriculture, un taux en deçà de celui régional. Les prairies dominent le paysage agricole (70,5 %). Ce taux élevé est caractéristique du Pays d'Auge et témoigne de la prépondérance des activités d'élevage. La part de la surface valorisée par l'agriculture biologique (3,9 %) s'aligne sur celle régionale.

# ENVIRONNEMENT ET PAYSAGE

| L'eau, entre ressource à ménager et risque à considérer dans les vallées |

## Risques naturels majeurs - Terre d'Auge



### Plans de prévention des risques naturels du territoire

- Plan de prévention des risques naturels mouvement de terrain
- Plan de prévention des risques naturels inondation

Les PPRN sont représentés par agrégation des géométries communales 2025, sur la base de la composition définie au sein de la base GASPAR.

### Éléments de contexte

- Cours d'eau
- Isolignes de 10 mètres
- Commune siège de l'EPCI
- Périmètre de l'EPCI
- Autre intercommunalité



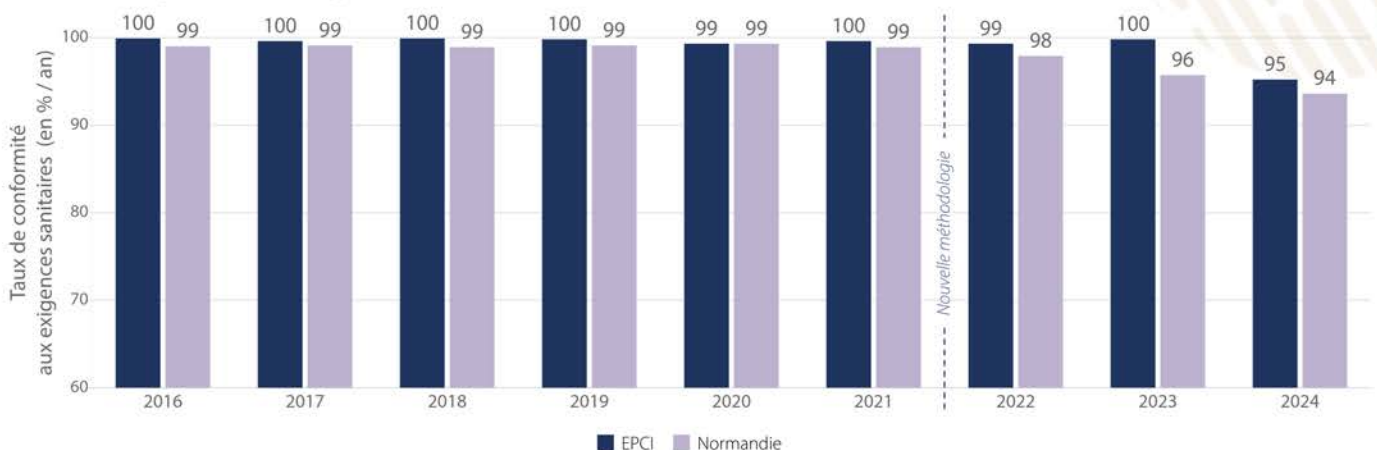
Sources : MTE - Base GASPAR, 2025 / IGN BD Alti et Topo, 2024 / WMS - Positron  
Traitement et réalisation : AURH (JBK / JB / SCap 2025)

Le territoire est concerné au niveau de la vallée de la Touques par le PPRN inondation Basse vallée Touques, et au sud par le PPRN inondation Touques Moyenne Orbiquet. Sa frontière nord borde le plan de prévention des risques naturels mouvement de terrain du territoire voisin.

À noter : d'autres risques ne faisant pas l'objet d'un plan de prévention peuvent être présents sur le territoire.

Une qualité de l'eau distribuée sur le territoire constante et plutôt bonne jusqu'en 2023, puis en baisse mais supérieure à la moyenne de la qualité de l'eau livrée en Normandie en 2024. Pour information, le spectre des éléments réglementaires analysés a été élargi à partir de 2021 avec l'intégration progressive de nouveaux paramètres.

## Évolution de la qualité de l'eau potable distribuée



Sources : Ministère chargé de la santé - ARS - SISE Eaux, traitement AURH.

# ÉNERGIE ET DÉCARBONATION

| Un mix énergétique porté par le bois énergie |

## Production énergétique renouvelable



**46 GWh** en 2023

Normandie : 12 378 GWh

**+10 % en 10 ans**

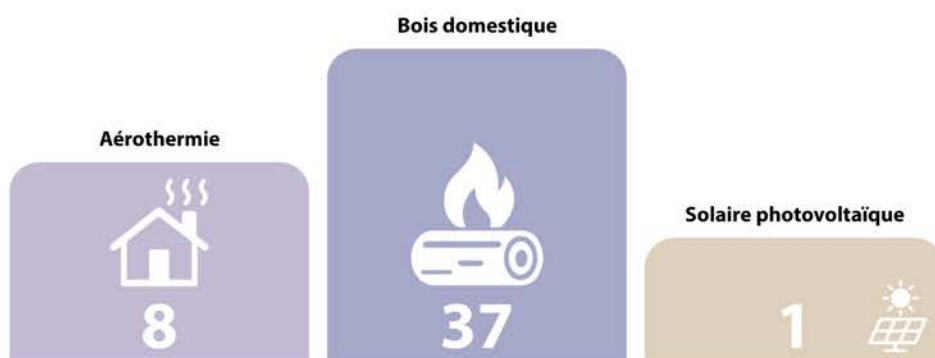
Normandie : +59 %



La production s'élève à 46 GWh en 2023. Le bois domestique représente 80 % du mix énergétique local. La croissance de la production est faible (+10 %) au regard de l'essor régional (+59 %).

Sources : ORECAN - Biomasse Normandie – 2023\_v1.2, traitement AURH.

## Top 3 des productions énergétiques renouvelables par filière dans l'EPCI en 2023 (en GWh)



| Des émissions principalement issues de l'agriculture |

## Émissions de gaz à effet de serre en tonnes équivalent CO<sub>2</sub> en 2021



**148 159 tonnes**

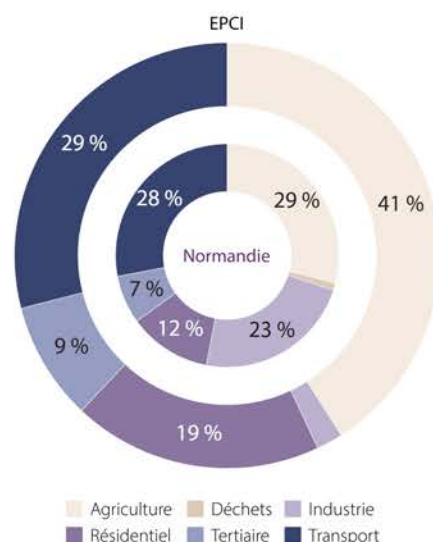
0,5 % des émissions normandes

**7,6 tCO<sub>2</sub>eq/habitant**

Normandie : 8,6 tCO<sub>2</sub>eq/habitant

Le territoire émet 7,6 tCO<sub>2</sub>eq par habitant, sous la moyenne régionale. L'agriculture représente le premier poste d'émissions (41 %), devant les transports et le résidentiel.

## Émissions de GES par secteur en 2021



Sources : ORECAN – Atmo Normandie – Inventaire version 4.1.0, traitement AURH.

# ÉCONOMIE

| Un économie locale dynamique et diversifiée |

## Nombre d'emplois



**6 169** en 2022  
+4,4 % en 11 ans  
Normandie : +0,9 %

## Établissements actifs employeurs

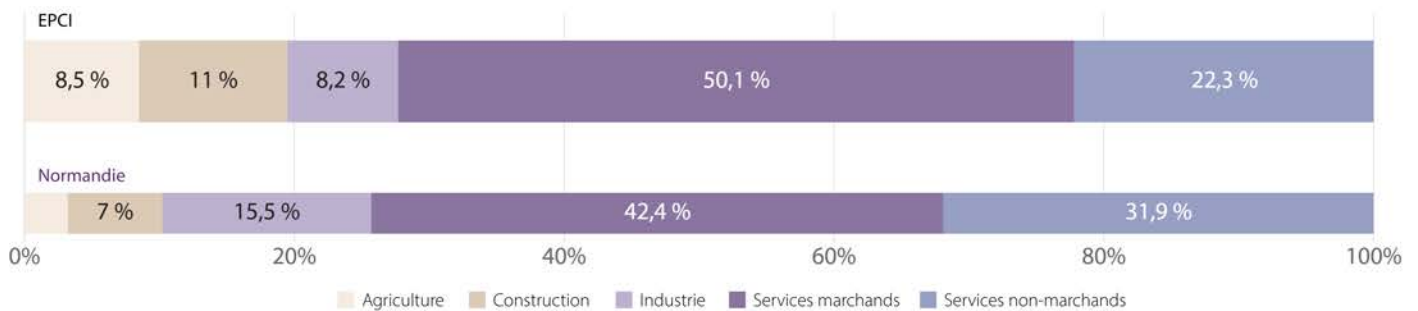


**905** en 2023

Les services marchands (50 %), la construction (11 %) et l'agriculture (8 %) sont davantage représentés sur le territoire qu'au niveau régional. Sur la dernière décennie, l'emploi total a augmenté plus rapidement sur le territoire qu'à l'échelle normande (+4,4 % contre +0,9 %).

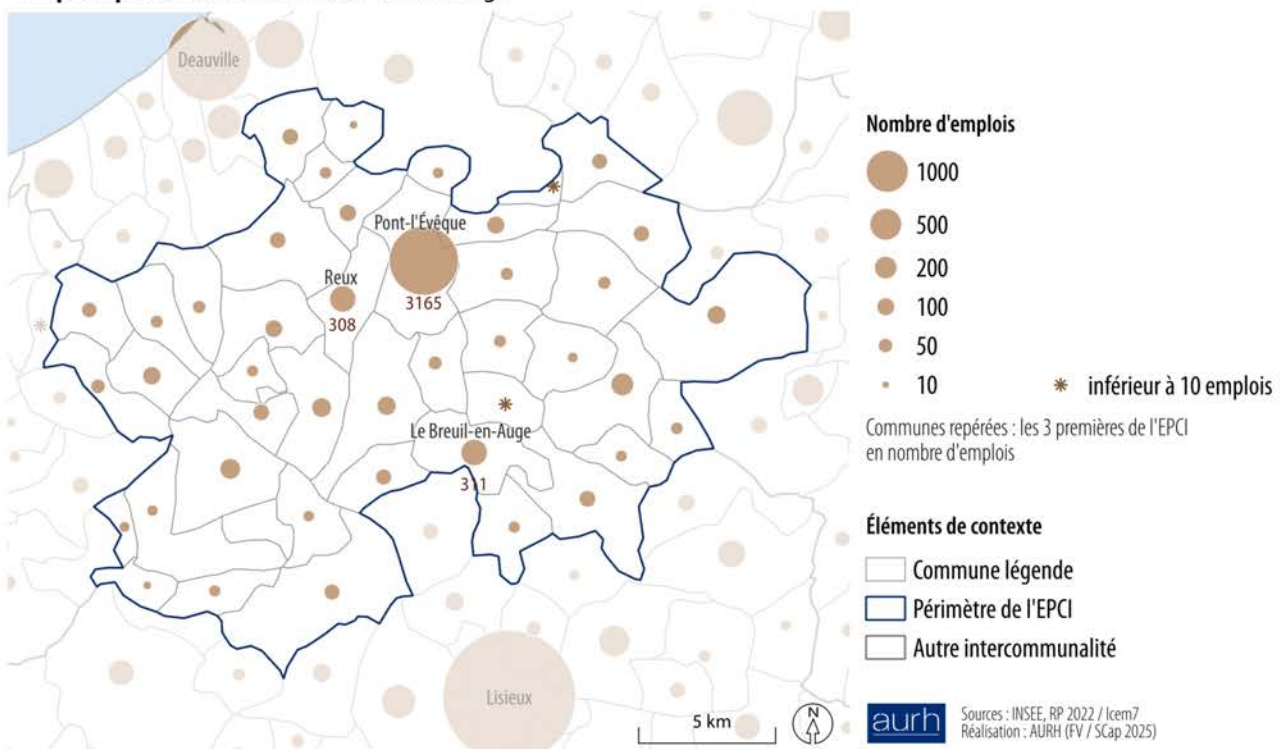
Sources : Insee, RP2011 et RP2022, Insee FLORES 2023, traitement AURH.

## Part des emplois par secteur d'activité en 2022



Services marchands : commerce, transport et services divers. Services non-marchands : administration publique, enseignement, santé et action sociale.

## Emplois par commune en 2022 - Terre d'Auge



# TOURISME

| Une activité touristique en croissance |

## Nombre d'emplois en lien avec le tourisme dans l'EPCI



**390** en 2024  
**10 % des emplois salariés privés**  
 Normandie : 6 %

Le tourisme est un secteur important (10 % de l'emploi salarié privé total du territoire) et en forte accélération (+25 % depuis 2019). L'hébergement représente 28 % de ces emplois, soit une part bien supérieure à la moyenne régionale (16 %).

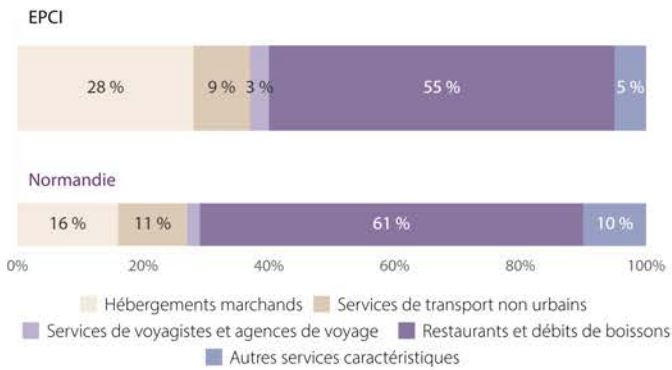
## Nombre de lits des hébergements collectifs touristiques\*



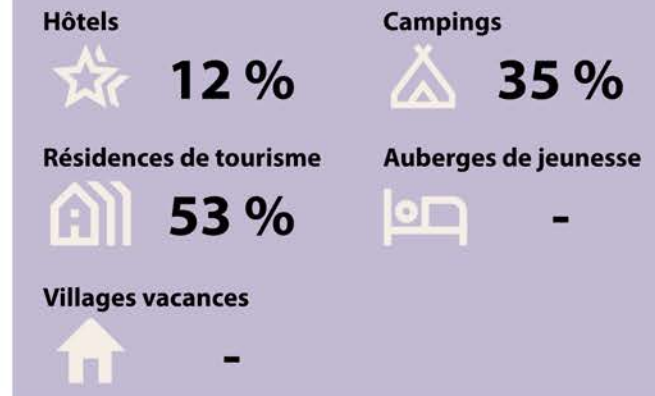
**3 362** en 2025

Sources : Insee 2025, URSSAF ACOSS 2024, traitement AURH.

## Typologie des emplois touristiques en 2024

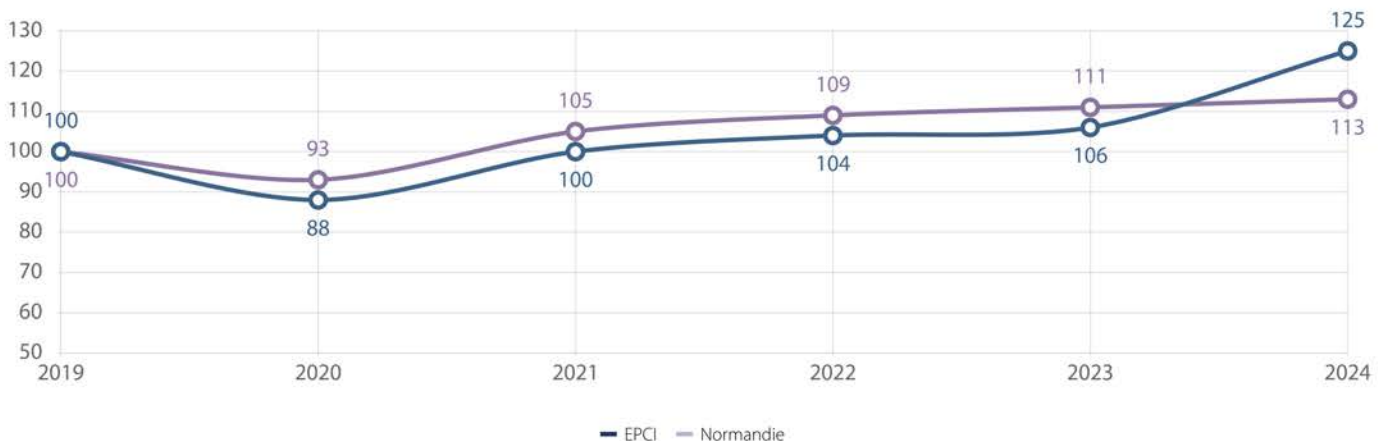


## Répartition de la capacité d'accueil par type d'hébergement collectif touristique en 2025\*



\* Hors résidences secondaires et meublés de tourisme classés.

## Évolution annuelle des emplois touristiques (base 100 en 2019)




# FONCIER

| Un effort de réduction drastique |

## Répartition de l'occupation du sol à l'échelle de l'EPCI

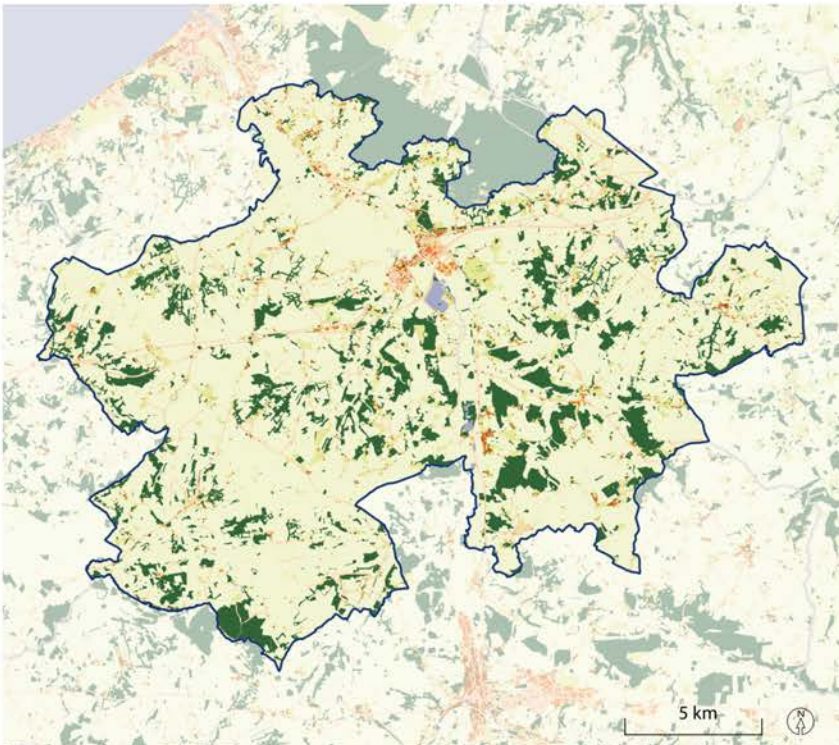
 **87 %**  
d'ENAF

 **4 %**  
d'espaces bâtis  
et imperméabilisés



Le territoire de la communauté de commune est majoritairement agricole avec des espaces forestiers qui ponctuent le territoire. L'espace urbain se concentre dans l'agglomération de Pont l'Evêque, véritable carrefour dans la Touques et l'A13. Le taux de réduction de l'artificialisation entre les deux décennies précédentes est fort (50%).

Sources : CFF 2022, OCS GE 2022, traitement AURH.

## Gradients de neutralité des sols - Terre d'Auge



- Sols artificialisés**
-  Espaces résidentiels
  -  Espaces productifs
  -  Autres (bâti abandonné, espace sans usage ou en transition)
  -  Réseaux en infrastructures
- Sols artificiels**
-  Espaces minéralisés
  -  Agriculture
  -  Espaces verts
- Sols naturels**
-  Forêts et couvert arbustif
  -  Végétation herbacée
  -  Surface en eau

- Éléments de contexte**
-  Périmètre de l'EPCI
  -  Autre intercommunalité

Sources : IGN, OCSGE - 2022/IGN, BD Topo - 2024  
Réalisation : AURH (AL / SCap 2025)

**ENAF consommés**  
entre 2011 et 2020  
Échelle de l'EPCI

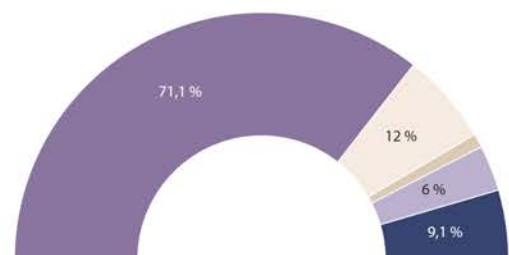
**192 ha**

**Objectif de réduction\***  
2021-2030  
Échelle de l'EPCI

**-65,7 %**  
soit -66 ha

## Répartition de la consommation d'ENAF entre 2011-2020

Échelle de l'EPCI



■ Habitat ■ Activité économique ■ Équipements publics ■ Mixte ■ Autres

\* Incluant la surface de 15 % affectée à l'enveloppe foncière mutualisée à l'échelle régionale.

# [ Définitions ]

**Recensement de la population rénové** : depuis 2004, le recensement repose sur une collecte d'informations annuelles concernant, successivement, toutes les communes de moins de 10 000 habitants et 40 % des logements des communes de plus de 10 000 habitants au cours d'une période de 5 ans. En raison de la méthode de collecte de données, les résultats du recensement rénové ne se comparent correctement entre eux que sur des périodes espacées d'au moins 5 ans. Du fait de la crise sanitaire de la Covid-19, l'enquête annuelle de recensement qui devait se tenir en 2021 a été reportée en 2022. Il est dès lors recommandé de faire des comparaisons entre deux millésimes distants d'au moins 6 ans pour les recensements 2019 à 2023 inclus.

## SOCIÉTÉ

**Le solde naturel** est la différence entre le nombre de naissances et le nombre de décès enregistrés au cours d'une période.

**Le solde migratoire** apparent est la différence entre le nombre de personnes entrées sur un territoire donné et le nombre de personnes qui en sont sorties au cours de la période considérée. Il est obtenu par différence entre la variation totale de la population au cours de la période considérée et le solde naturel.

**La population active** regroupe les personnes en emploi et les personnes à la recherche d'un emploi.

**Les demandeurs d'emploi en fin de mois** sont les personnes inscrites à France Travail et ayant une demande en cours au dernier jour du mois. Les inscrits à France Travail sont regroupés en cinq catégories. Les trois premières catégories regroupent les inscrits tenus de faire des actes positifs de recherche d'emploi et sont classés selon l'exercice d'une activité au cours du mois :

- 】 Catégorie A : sans emploi ;
- 】 Catégorie B : ayant exercé une activité réduite courte (78 heures ou moins) ;
- 】 Catégorie C : ayant exercé une activité réduite longue (plus de 78 heures).

**Le revenu disponible par unité de consommation (UC)**, ou niveau de vie, est le revenu du ménage divisé par le nombre d'unités de consommation du ménage (1 UC pour le premier adulte du ménage, 0,5 UC pour les autres personnes de 14 ans ou plus et 0,3 UC pour les enfants de moins de 14 ans). Le revenu disponible est composé des revenus d'activité, des revenus du patrimoine, des transferts en provenance d'autres ménages et des prestations sociales (y compris les pensions de retraite et les indemnités de chômage) nets des impôts directs.

**Le rapport interdécile** est le rapport du 9<sup>e</sup> au 1<sup>er</sup> décile de revenu. Il met en évidence l'écart entre le revenu des 10 % des ménages les plus aisés et des 10 % les plus modestes.

**Le taux de pauvreté** correspond au pourcentage de la population dont le niveau de vie est inférieur au seuil de pauvreté (60 % de la médiane des niveaux de vie français).

## MOBILITÉS

**La vignette Crit'Air** (certificat qualité de l'air) permet de classer les véhicules en fonction de leurs émissions de polluants atmosphériques, selon la

norme européenne d'émissions (norme Euro) et leur type de motorisation (essence, diesel, électrique, etc.).

Il y a 6 vignettes, du Crit'Air E (ou Crit'Air 0) au Crit'Air 5. Plus le numéro de la vignette est élevé, plus le véhicule est considéré comme polluant. Les véhicules non-classés sont ceux immatriculés avant le 1<sup>er</sup> janvier 1997 (essence et diesel).

## ENVIRONNEMENT ET PAYSAGE

**La détermination de l'orientation technico-économique (Otex)** d'une exploitation s'appuie sur le calcul de la production brute standard (PBS), qui représente la production potentielle en euros d'une exploitation, fonction des unités de surface pour les productions végétales et du nombre d'animaux pour les productions animales.

**Taux de conformité global de l'eau potable distribuée** : rapport, pour une année donnée, entre le nombre de prélèvements conformes aux exigences physico-chimiques et bactériologiques et le nombre total de prélèvements analysés sur la même période.

**Qualité de l'eau potable distribuée** : elle est calculée sur la base des contrôles sanitaires réalisés sur la qualité de l'eau potable distribuée en Normandie entre 2016 et 2025. La réglementation exige que cette eau soit conforme pour deux types d'analyse : bactériologique (recherche de germes, bactéries, parasites) et physico-chimique (recherche de polluants, pesticides, nitrates, métaux lourds, etc.). La qualité de l'eau potable distribuée calculée prend en compte uniquement les prélèvements qui ont donné lieu à des analyses exigeant que les deux soient conformes.

**Risques naturels majeurs** : ils sont révélés par l'existence de plans de prévention des risques naturels (PPRN) créés par la loi du 2 février 1995, qui constituent aujourd'hui des instruments essentiels de l'action de l'État afin de réduire la vulnérabilité des personnes et des biens. Les PPRN approuvés font l'objet d'un règlement s'appliquant aux documents d'urbanisme.

#### TOURISME

**Le calcul des emplois touristiques** repose sur une méthodologie établie par le groupe de travail des indicateurs du tourisme responsable, fédéré par ADN Tourisme. Cette méthodologie identifie 25 activités caractéristiques du tourisme.

#### FONCIER

**L'artificialisation** d'un sol est définie comme l'altération durable de tout ou partie de ses fonctions écologiques, en particulier de ses fonctions biologiques, hydriques et climatiques, ainsi que de son potentiel agronomique par son occupation ou son usage (article 192 de la loi Climat et résilience).

**L'artificialisation nette des sols** est définie comme le solde de l'artificialisation et de la renaturation des sols constatées sur un périmètre et sur une période donnée.

**La consommation des espaces naturels, agricoles et forestiers** (ENAF) est entendue comme la création ou l'extension effective d'espaces urbanisés sur le territoire concerné (article 194 de la loi Climat et résilience).

**Le schéma régional d'aménagement, de développement durable et d'égalité des territoires** (SRADDET) est un document de planification qui, à l'échelle régionale, précise la stratégie, les objectifs et les règles fixés par la Région dans plusieurs domaines de l'aménagement du territoire. En Normandie, il prescrit l'objectif de réduction de la consommation d'ENAF pour la décennie 2021-2030. Cet objectif est territorialisé par PLUi ou SCoT, à partir de la consommation de la décennie précédente en incluant une part aux projets d'intérêt régional.

**La cartographie de la consommation foncière** (CCF) développée par l'établissement public foncier de Normandie est la base de données de référence choisie par les territoires pour la mise en œuvre et le suivi des

mesures de sobriété foncière. Elle recense sur le territoire normand les consommations bâties, non bâties et semi-artificialisées. L'Agence présente dans ce document les chiffres issus de cette donnée, en ne prenant en compte que les consommations avec une date et une période de consommation connues. La couche semi-artificialisée n'est pas prise en compte.

**L'occupation du sol à grande échelle** (OCS GE) est une base de données vectorielle de description de l'occupation et de l'usage du sol de l'ensemble du territoire métropolitain et des départements et régions d'outre-mer (DROM).



Édition et réalisation AURH

L'AURH est une association d'intérêt public. Elle accompagne les élus et les partenaires dans leurs projets d'aménagement du territoire.

Agence d'urbanisme  
Le Havre -  
Estuaire de la Seine

39 rue d'Iéna  
76600 Le Havre  
aurh@aurh.fr

**aurh.fr**  
**[02 35 42 17 88]**